



**Studium wykonalności dla projektu pn.
„Poprawa warunków edukacyjnych w Centrum Kształcenia
Zawodowego i Ustawicznego w Międzyrzeczu”**

OCENA UZUPEŁNIAJĄCA

Międzyrzecz, luty 2020 r.

Spis treści

Wprowadzenie	4
I. Streszczenie	5
II. Planowanie projektu	8
II.1. Geneza projektu	8
II.1.1. Analiza problemów.....	8
II. 1.2. Analiza celów.....	11
II.1.3. Analiza grup docelowych.....	17
II. 1.4. Zgodność celów z dokumentami planistycznymi	21
II.2. Analiza wariantów	26
II. 2.1 Analiza wykonalności.....	27
II. 2.2. Analiza popytu	30
II.2.3. Analiza strategiczna	36
II. 3. Opis projektu i plan realizacji	36
II 3.1. Tytuł projektu	36
II.3.2. Miejsce realizacji	37
II.3.3. Zakres rzeczowy inwestycji.....	39
II.3.4. Harmonogram realizacji	60
II.3.5. Miejsce projektu w istniejącym układzie infrastruktury oraz powiązania z innymi projektami.	61
II.3.6. Matryca logiczna	63
II.3.7. Zgodność realizacji projektu z celami Regionalnego Programu Operacyjnego – Lubuskie 2020.....	64
II.3.8 Polityki horyzontalne.....	73
III. Wykonalność projektu.	75
III.1. Wykonalność instytucjonalna	75
III.2. Wykonalność prawna	85
III.2.1. Ochrona środowiska.....	85
III.2.2. Zamówienia publiczne.....	86
III.2.3. Partnerstwo publiczno- prywatne.....	87
III.2.4. Pomoc publiczna	87
III.3.3. Zakres rzeczowy inwestycji.....	89
III.2.5. Pozostałe aspekty prawne projektu	91
III.3. Trwałość projektu	92
III.4. Analiza finansowa	93
III.4.1. Założenia do analizy finansowej.....	94

III.4.2. Plan finansowy projektu.....	95
III. 4.3. Trwałość finansowa projektu	101
III. 4.4. Wskaźniki finansowej efektywności projektu	102
III. 5. Analiza kosztów i korzyści	102
III.6. Analiza ryzyka	103

Wprowadzenie

Celem niniejszego studium wykonalności jest ukazanie zasadności realizacji projektu polegającego na poprawie warunków edukacyjnych w Centrum Kształcenia Zawodowego i Ustawicznego w Międzyrzeczu. W ramach opracowania studium przedstawiono zgodność przedmiotowej inwestycji z celami Programu Operacyjnego, strategii na poziomie krajowym jak i regionalnym. Opracowanie studium wykonalności miało w szczególności na celu ukazanie, że przyjęte rozwiązania w zakresie wykonalności projektu zarówno pod względem finansowym, technicznym, organizacyjnym, prawnym a także pod względem potrzeb rynku są najlepsze z możliwych a także najbardziej optymalne ekonomicznie. Wykonawca Studium Wykonalności ograniczył objętość opracowania do niezbędnego minimum wymaganego przez instrukcję dla projektów inwestycyjnych, którzy ubiegają się o wsparcie z EFRR w ramach programu operacyjnego- Lubuskie 2020.

Niniejsze studium wykonalności zostało opracowane zgodnie z obowiązującymi w tym czasie regulacjami prawnymi oraz na podstawie dostępnych wersji dokumentów programowych i strategicznych, regulacji prawnych oraz danych i dokumentów dotyczących planowanego przedsięwzięcia.

I. Streszczenie

Przedmiotem projektu jest poprawa warunków edukacyjnych w Centrum Kształcenia Zawodowego i Ustawicznego w Międzyrzeczu i obejmuje budynek warsztatów szkolnych należący do Centrum Kształcenia Zawodowego i Ustawicznego w Międzyrzeczu, przy ul. Marcinkowskiego 26, 66-300 Międzyrzecz, działka ewid. 336/6, obręb Międzyrzecz 1.

Projekt realizowany będzie na terenie Gminy Międzyrzecz w Powiecie Międzyrzeckim, Województwo Lubuskie. Przedmiotowa poprawa warunków edukacyjnych będzie miała miejsce w mieście powiatowym Międzyrzecz.

Projekt nosi tytuł: **„Poprawa warunków edukacyjnych w Centrum Kształcenia Zawodowego i Ustawicznego w Międzyrzeczu”**.

Głównym celem projektu jest poprawa jakości infrastruktury szkolnictwa zawodowego w Powiecie Międzyrzeckim prowadząca do wzrostu jakości kształcenia, w tym także w obszarze zawodów deficytowych i wyrównania szans rozwojowych uczniów i uczennic szkolnictwa zawodowego z obszarów wiejskich i małych miast.

Do celów szczegółowych, ściśle powiązanych z celem głównym należą:

1. Poprawa jakości i funkcjonalności bazy lokalowej, w której realizowany jest proces dydaktyczny w zakresie szkolnictwa zawodowego dla uczniów/ uczennic z obszaru Powiatu Międzyrzeckiego.
2. Zwiększenie liczby pracowni zawodowych w zakresie praktycznej nauki zawodu w szkołach Powiatu Międzyrzeckiego.
3. Poprawa funkcjonowania pomieszczeń, w tym także służących rozwojowi kompetencji spójnych z Inteligentnymi Specjalizacjami regionu wśród uczniów uczących się w szkołach zawodowych na terenie Powiatu Międzyrzeckiego.

Okres realizacji projektu obejmuje lata 2018-2020.

Projekt jest przygotowany do realizacji. Beneficjent wykazuje zdolność instytucjonalną do realizacji projektu, zarówno pod względem możliwości finansowych i prawnych, jak również wykazuje zdolność do utrzymywania celów projektu w okresie jego trwałości, tj. 5 lat od momentu zakończenia realizacji projektu.

Całkowite wydatki inwestycyjne przedsięwzięcia pogrupowane zostały pod względem rodzaju zakupów oraz funkcjonalności jakie oferuje. Całość kosztów wiąże się z

przeprowadzeniem robót budowlanych związanych z modernizacją infrastruktury użyteczności publicznej.

Działania inwestycyjne przypadają na okres: 1 lipca 2019 r.- 30 listopada 2020r. Wnioskodawca oprócz planowanych płatności za roboty budowlane poniesie wydatki związane z dokumentacją techniczną wraz z kosztorysami, nadzorem inwestycyjnym a także zaplanowanymi działaniami związanymi z promocją projektu.

Maksymalny poziom dofinansowania dla tego przedsięwzięcia wynosi 85 % całkowitych kwalifikowanych kosztów projektu. Realizowane projekt może być dofinansowane w maksymalnym dopuszczalnym przez SZOOP stopniu, jednakże ze względu na zagwarantowaną kwotę dofinansowania ze środków UE, procentowy udział środków unijnych będzie mniejszy i wyniesie 70,37%.

Planowany montaż finansowy uwzględniony w niniejszym studium zakłada dwie formy finansowania inwestycji, tj.

- Środki własne z budżetu wnioskodawcy,
- Dofinansowanie z RPO WL 2020.

Projekt będzie funkcjonował w okresie wielu lat od zakończenia inwestycji. Wnioskodawca będzie ponosił wszystkie koszty związane z utrzymaniem i eksploatacją inwestycji. Bezpośrednio po zakończeniu inwestycji i po oddaniu jej do użytkowania, zarządzanie powstałym majątkiem znajdzie się w kompetencjach operatora projektu (Centrum Kształcenia Zawodowego i Ustawicznego w Międzyrzeczu). Do obowiązków wszystkich uczestników projektu należeć będzie bieżące utrzymanie obiektu w stanie niepogorszonym. Koszty operacyjne utrzymania inwestycji operator ponosić będzie z subwencji otrzymywanej od wnioskodawcy.

Zaktualizowana wartość netto odpowiadać będzie na pytanie czy projekt jest opłacalny z finansowego punktu widzenia, aby się o tym przekonać wykorzystano rachunek przepływów pieniężnych, który przy zastosowaniu odpowiedniej stopy dyskontowej pomniejszono do wartości zaktualizowanych. Dla przedmiotowego projektu zastosowana zostanie 4 % stopa dyskonta zgodnie z obowiązującymi wytycznymi. Realizowany projekt nie ma charakteru komercyjnego. Nie generuje dochodu. Przeprowadzona analiza ekonomiczna potwierdza zasadność realizacji projektu. Pod względem społeczno- ekonomicznym projekt jest wysoko opłacalny, ponieważ prowadzi do poprawy warunków edukacyjnych i wzrostu poziomu jakości kształcenia w ujęciu lokalnym i regionalnym.

Według przeprowadzonych obliczeń beneficjent pozyska 70,037 % dofinansowania kosztów kwalifikowanych, na które składają się wszystkie nakłady inwestycyjne przedstawione w rozdziale III.4. 2.1. Dlatego też struktura finansowania zakłada uzyskanie dofinansowania ze środków z Unii Europejskiej w wysokości 1 207 206,25 zł. Szczegółowa analiza budżetu wnioskodawcy a także na podstawie przedstawionych dokumentów finansowych wynika, iż wnioskodawca jest wiarygodny a także posiada środki finansowe przeznaczone na realizację tego projektu. Środki te zostały zabezpieczone w budżecie celem prawidłowej realizacji przedmiotowej inwestycji.

II. Planowanie projektu

II.1. Geneza projektu

II.1.1. Analiza problemów

Zidentyfikowanie problemów grup docelowych oraz potrzeb są przedmiotem analizy rozdziału, które ujęte zostały w formie „Drzewa problemów” na końcu tego podrozdziału.

Jednym z kluczowych problemów rynku pracy w Polsce (w tym również na terenie województwa lubuskiego jak i powiatu międzyrzeckiego) jest niedostosowanie systemu edukacji do jego potrzeb. Potwierdzają to badania prowadzone przez Wojewódzki Urząd Pracy w Zielonej Górze a także analizy dokonywane przez Instytucje zrzeszające pracodawców tj. m.in. Organizacja Pracodawców Ziemi Lubuskiej.

Z danych GUS (Studenci i absolwenci szkół wyższych wg typów szkół i rodzajów studiów) wynika, że na różnych kierunkach uniwersyteckich studiuje ponad pół miliona osób a wyższe szkoły techniczne kształcą niewiele ponad 1/3 studentów. Jeszcze gorzej wygląda zestawienie dotyczące absolwentów- tych mogących pochwalić się tytułem uczelni technicznej jest ponad dwukrotnie mniej niż tych z dyplomem uniwersyteckim.

Warto podkreślić że bardzo sceptycznie do swojej przyszłości podchodzą studenci i absolwenci studiów o profilu humanistycznym. Ponad połowa z nich nie widzi szans na zrobienie kariery w kraju a 71 % uważa, że dla nich mało jest atrakcyjnych ofert pracy. Najlepiej swoje szanse na znalezienie pracy w kraju ocenią natomiast studenci i absolwenci z wykształceniem technicznym (48%). Powyższa sytuacja wynika przede wszystkim z braku działań mających na celu zachęcenie uczniów szkół podstawowych, gimnazjów i placówek ponadgimnazjalnych do zainteresowania naukami przyrodniczymi, matematycznymi czy informatycznymi, które decyją o wyborze ścieżki edukacyjnej i zawodowej,

Zgodnie z „Planem rozwoju szkolnictwa zawodowego w województwie lubuskim z wykorzystaniem środków Regionalnego Programu Operacyjnego– Lubuskie 2020”, na przestrzeni lat 2010-2014 widoczny jest spadek liczby uczniów w zasadniczych szkołach zawodowych na poziomie 1 442 uczniów oraz w technikach na poziomie 1 884 uczniów. Zmniejszające się zainteresowanie szkołami zawodowymi można doszukiwać się między innymi w słabo rozwiniętej bazie techniczno- dydaktycznej. Dbając o wzbogacenie oferty kształcenia i możliwości poszerzenia kompetencji i umiejętności przez uczniów i nauczycieli, w większości szkoły uczestniczą w projektach finansowanych zewnętrznie. W ostatnich latach

ok. 50 % szkół z terenu województwa lubuskiego zrealizowało projekty współfinansowane z EFS w ramach Programu Operacyjnego Kapitał Ludzki 2007-2013.

Braki występujące w techniczno- dydaktycznej wpływają na możliwości edukacyjne uczniów z zakresu poszczególnych zawodów. Większość szkół posiada minimum wyposażenia niezbędnego do realizacji zajęć związanych z określoną kwalifikacją. W każdym z powiatów stopień dopasowania pracowni do wymogów podstawy programowej występuje w co najmniej połowie pracowni. Najlepiej wyposażone pracownie znajdują się w szkołach z powiatów gorzowskiego, sulęcińskiego oraz zielonogórskiego. Równocześnie połowa szkół i placówek kształcenia zawodowego posiada wyposażenie pracowni dydaktycznych pozwalające na przeprowadzenie egzaminu potwierdzającego kwalifikacje w określonym zawodzie. Szkoły zawodowe wymagają modernizacji, remontu lub doposażenia. Bez wsparcia zewnętrznego organy prowadzące nie są w stanie zrealizować planów modernizacyjnych szkół. W dużym zakresie ogranicza to możliwości ich rozwoju. Organ prowadzący Centrum Kształcenia Zawodowego i Ustawicznego w Międzyrzeczu otrzymuje subwencje oświatową, która pokrywa jedynie koszty zatrudnienia nauczycieli i koszty eksploatacyjne. Zakup i budowa nowoczesnej infrastruktury nie jest realna w ramach wyżej wymienionych środków. W związku z powyższym Powiat Międzyrzecki poszukuje możliwości dofinansowania zewnętrznego w celu zaspokojeniu diagnozowanych, podstawowych potrzeb edukacyjnych.

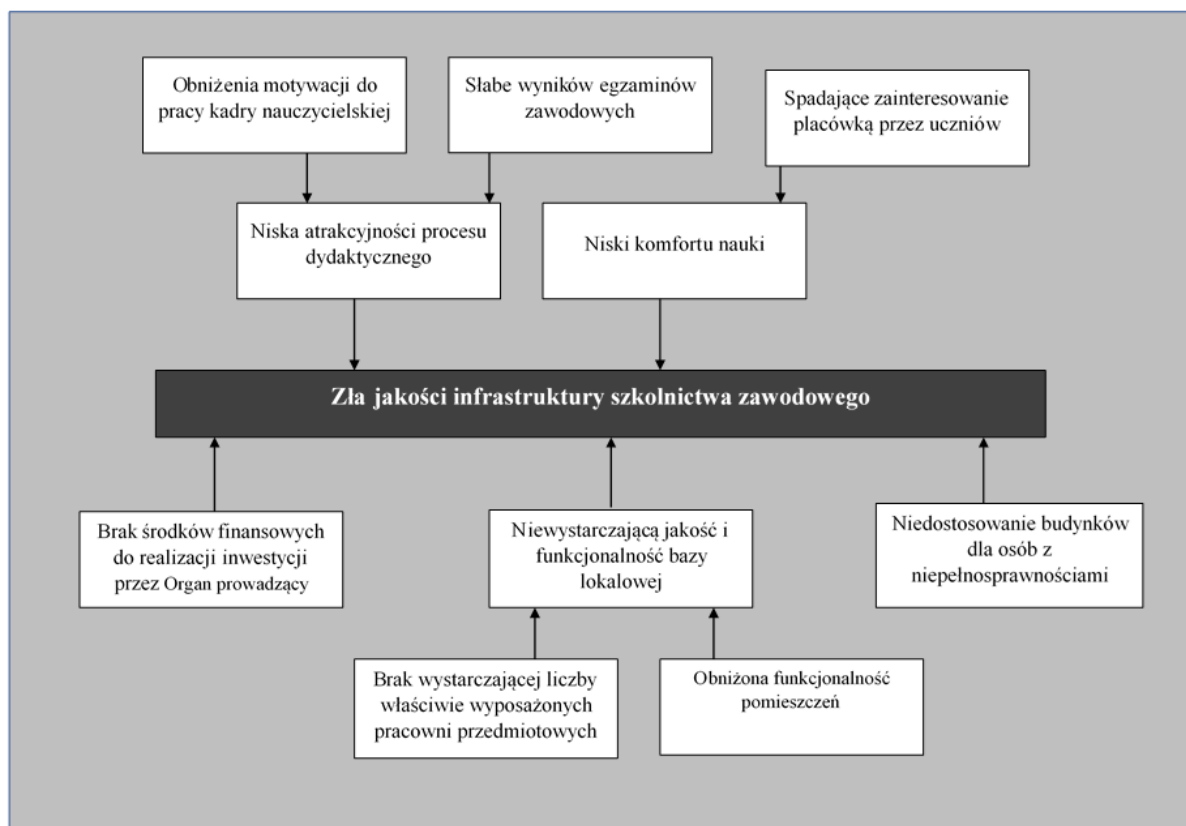
Diagnoza stanu infrastruktury edukacyjnej Powiatu Międzyrzeckiego w zakresie nauczania zawodowego wskazuje, iż istotnym czynnikiem ograniczającym możliwości zwiększenia poziomu wiedzy jest zły stan infrastruktury oraz brak specjalistycznych pracowni zawodowych. Realizacja projektu przyczyni się do znacznej minimalizacji problemów w sferze infrastrukturalnej tj. obniżona funkcjonalność pomieszczeń i braków w wyposażeniu. Adaptacyjne prace budowlane pozwolą na stworzenie jednakowych, wygodnych i motywujących warunków do nauczania wszystkim uczniom. Obecne warunki w znacznym stopniu obniżają możliwości rozwojowe uczniów i uczennic. Do największych problemów Powiatu Międzyrzeckiego można zaliczyć: niewystarczającą jakość i funkcjonalność bazy lokalowej, w której realizowany jest proces dydaktyczny na poziomie zawodowym, brak wystarczającej liczby właściwie wyposażonych pracowni przedmiotowych z obszaru szkolnictwa zawodowego oraz niedostosowanie pomieszczeń i niewystarczające wyposażenie pracowni przedmiotowych. Zaniechanie podjęcia działań w tym obszarze spowodowane brakiem środków finansowych może w dłuższej perspektywie doprowadzić do:

1. niskiej atrakcyjności procesu dydaktycznego;
2. słabych wyników egzaminów zawodowych;
3. obniżenia motywacji do pracy kadry nauczycielskiej;
4. niskiego komfortu nauki.

Modernizacja szkół zawodowych przyczyni się do wzrostu zainteresowania kształceniem technicznym i zawodowym. Interwencja w tym obszarze ma na celu poprawę jakości infrastruktury służącej praktycznej nauce zawodu, a przez to poprawę jakości kształcenia i zwiększenie integracji systemu nauczania z potrzebami rynku pracy, co z kolei zwiększy szanse młodych ludzi na odnalezienie się na rynku pracy. Celem projektu jest poprawa jakości infrastruktury szkolnictwa zawodowego w Powiecie Międzyrzeckim, jednocześnie podnosząc jakość kształcenia w obszarze zawodów deficytowych oraz wyrównująca szanse rozwojowe uczniów i uczennic szkolnictwa zawodowego z obszarów wiejskich i małych miast. Wśród celów szczegółowych należy poprawa jakości i funkcjonalności bazy lokalowej w której realizowany jest proces dydaktyczny w zakresie szkolnictwa zawodowego dla uczniów/uczennic z obszaru Powiatu Międzyrzeckiego. Celem szczegółowym jest wzrost liczby pracowni zawodowych w zakresie praktycznej nauki zawodu w szkołach Powiatu Międzyrzeckiego. Projekt służyć będzie rozwojowi kompetencji spójnych z Inteligentnymi Specjalizacjami regionu wśród uczniów uczących się w szkołach zawodowych na terenie Powiatu Międzyrzeckiego.

Realizacja projektu stanowi odpowiedź na zdiagnozowane problemy i potrzeby zdiagnozowane m.in. w „Planie rozwoju szkolnictwa zawodowego w województwie lubuskim z wykorzystaniem środków Regionalnego Programu Operacyjnego – Lubuskie 2020”, dotyczące poprawy infrastruktury edukacyjnej dla potrzeb kształcenia i szkolenia zawodowego a także kształcenia osób dorosłych.

Tabela 1. DRZEWO PROBLEMÓW PROJEKTU „Poprawa warunków edukacyjnych w Centrum Kształcenia Zawodowego i Ustawicznego w Międzyrzeczu”



Źródło: Opracowanie własne

II. 1.2. Analiza celów

Na podstawie przeprowadzonej analizy problemów zdefiniowano pożądaną listę celów projektu, którą przedstawiono w formie rozbudowanego diagramu logicznych powiązań między nimi- „drzewo celów”. Przedstawione poniżej drzewo celów obrazuje zależność między celem głównym i celami cząstkowymi a środkami do ich osiągnięcia.

Głównym celem projektu jest poprawa jakości infrastruktury szkolnictwa zawodowego w Powiecie Międzyrzeczkim, podnosząc jakość kształcenia, w tym także w obszarze zawodów deficytowych i wyrównująca szanse rozwojowe uczniów i uczennic szkolnictwa zawodowego z obszarów wiejskich i małych miast.

Do celów szczegółowych wynikających z celów głównych zaliczyć można:

1. **Poprawa jakości i funkcjonalności bazy lokalowej**, w której realizowany jest proces dydaktyczny w zakresie szkolnictwa zawodowego dla uczniów/ uczennic szkolnictwa zawodowego z obszarów wiejskich i małych miast,

2. **Zwiększenie liczby pracowni zawodowych** w zakresie **praktycznej nauki zawodu** w szkołach Powiatu Międzyrzeckiego,
3. **Poprawa funkcjonalności pomieszczeń**, w tym także służących rozwojowi kompetencji spójnych z Inteligentnymi Specjalizacjami regionu wśród uczniów uczących się w szkołach zawodowych na terenie Powiatu Międzyrzeckiego.

Zdefiniowany cel główny oraz cele szczegółowe odpowiadają na problemy zdefiniowane w wyniku analizy problemów. Realizacja projektu wpłynie na większość problemów związanych z brakami w infrastrukturze tj. obniżoną funkcjonalnością pomieszczeń.

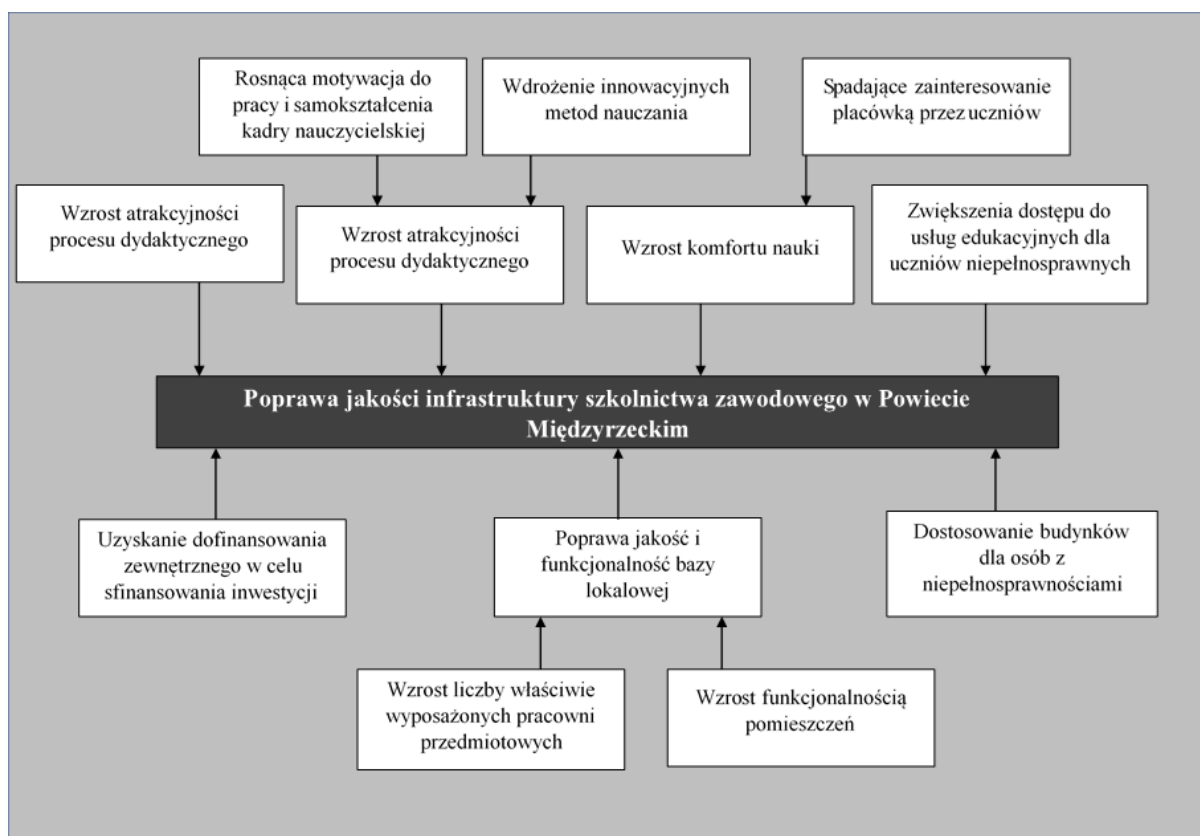
Podstawowym zadaniem projektu związanym z poprawą warunków edukacyjnych w Centrum Kształcenia Zawodowego i Ustawicznego jest podniesienie jakości infrastruktury co przełoży się na bardziej nowoczesne prowadzenie zajęć, wzrost motywacji nauczycieli oraz lepsze wyposażenie pracowni zawodowych. Będzie miało to wpływ na uatrakcyjnienie prowadzonych zajęć i wzrost zainteresowania wykładaną tematyką uczniów oraz wdrożenie innowacyjnych metod nauczania. Realizacja projektu przyczyni się także do zwiększenia dostępu do usług edukacyjnych dla uczniów niepełnosprawnych i dostosowania istniejącego obiektu do nowych wyzwań.

Ważnym uzupełnieniem rozwoju edukacji są programy popularyzujące wiedzę ogólną, stymulującą rozwój kreatywności. Młodzież wykazuje niskie zainteresowanie ścisłymi i technicznymi kierunkami przy wyborze dalszej drogi kształcenia. W efekcie skutkuje to brakiem na rynku pracy odpowiednio wykwalifikowanych pracowników. W celu wzmocnienia postaw innowacyjnych i kreatywnych uczniów konieczne jest więc podejmowanie działań przyczyniających się do zwiększenia zainteresowania młodzieży naukami ścisłymi. Projekt całkowicie wpisuje się w powyższe założenia i poprzez modernizację infrastruktury edukacyjnej, w istniejącej placówce edukacyjnej będzie dążył do popularyzacji nauki.

Jednym z kluczowych czynników przyczyniających się podniesienia poziomu wykształcenia jest stworzenie warunków nauczania praktycznego, odpowiadającego na potrzeby rynku. Istniejąca infrastruktura szkolnictwa zawodowego jest często niedostosowana do potrzeb gospodarki i wymogów rynku pracy. Szkolnictwo zawodowe wymaga podejmowania działań, zwłaszcza w zakresie tworzenia i unowocześniania bazy techniczno – dydaktycznej. Inwestycje w wyposażenie szkół wpływają na zwiększanie potencjału szkół zawodowych, a tym samym przyczynią się do zwiększenia atrakcyjności wyboru kształcenia zawodowego jako ścieżki

edukacyjnej. Absolwenci będą posiadali cenione przez pracodawców umiejętności zawodowe. Placówki kształcenia zawodowego wyposażone są w sprzęt często odbiegający od oczekiwań współczesnego rynku. Projekt zakłada poprawienie infrastruktury do prowadzenia zajęć teoretycznych i zawodowych co wpłynie na poprawię poziomu nauczania i wyrównanie szans życiowych oraz będzie sprzyjać wzrostowi aktywności zawodowej.

Tabela 2. **DRZEWO CELÓW PROJEKTU „Poprawa warunków edukacyjnych w Centrum Kształcenia Zawodowego i Ustawicznego w Międzyrzeczu”**



Źródło: Opracowanie własne

W celu osiągnięcia wyżej wymienionych celów zaplanowano realizację inwestycji polegającej na modernizacji, przebudowie oraz zagospodarowaniu budynku warsztatów szkolnych Centrum Kształcenia Zawodowego i Ustawicznego w Międzyrzeczu. Roboty remontowo- budowlane odbędą się w budynku warsztatów szkolnych przy ul. Marcinkowskiego 26. Projekt zgodnie z Programem Funkcjonalno-Użytkowym i przepisami prawa budowlanego, swoim zakresem obejmuje:

1. Opracowanie projektów budowlanych i wykonawczych oraz Specyfikacji Technicznych Wykonania i Odbioru Robót we wszystkich branżach.

2. Zapewnienie nadzoru autorskiego nad realizacją inwestycji;
3. Zapewnienie nadzoru inwestorskiego na każdym etapie prac;
4. Prace geodezyjne i przygotowawcze;
5. Prace rozbiórkowe i demontażowe;
6. Budowa/modernizacja/remont ścian wewnętrznych;
7. Montaż okien i drzwi wewnętrznych;
8. Montaż instalacji wentylacji;
9. Montaż instalacji klimatyzacji;
10. Montaż instalacji kanalizacji sanitarnej;
11. Montaż instalacji ciepłej i zimnej wody użytkowej;
12. Montaż instalacji oświetleniowej;
13. Montaż instalacji elektrycznej, siłowej;
14. Montaż instalacji sieci Internetu przewodowego i bezprzewodowego;
15. Inwentaryzacje powykonawcze, sporządzenie niezbędnych badań, uzyskanie odbiorów, pozwolenia na użytkowanie (jeżeli wymagane);
16. Wymiana istniejących daszków nad wejściami na zadaszenia ze szkła akrylowego;
17. Remont istniejących z tyłu budynków podestów do wejść do poszczególnych pomieszczeń lub rozbiórka istniejących podestów do wejść które będą zamurowywane.
18. Remont przedsionka;
19. Remont magazynu sprzętu sportowego;
20. Remont ubikacji chłopców (wykonanie nowej ubikacji dla uczniów obywających zajęcia w pracowniach przedmiotowych nr 8,9,10. Zaprojektowane doposażenie jest dostosowane do potrzeb 60 uczniów);
21. Remont i przebudowa węzła sanitarnego: w przedsionku WC izolującym, ubikacji dla nauczycieli, dziewcząt (dostosowana do potrzeb 20 dziewcząt) i ubikacji dostosowanej do potrzeb osób niepełnosprawnych;
22. Remont pracowni teoretycznych przedmiotów zawodowych oraz remont gabinetu pracowni teoretycznych przedmiotów zawodowych;
23. Remont pracowni teoretycznych przedmiotów zawodowych oraz remont gabinetu pracowni teoretycznych przedmiotów zawodowych;

24. Remont pracowni teoretycznych przedmiotów zawodowych oraz remont gabinetu pracowni teoretycznych przedmiotów zawodowych;
25. Remont komunikacji (korytarza);
26. Remont pomieszczenia siłowni;
27. Remont sali gimnastycznej;
28. Remont pracowni murarsko- tynkarskiej;
29. Wykonanie pokoju nauczycieli praktycznej nauki zawodu;
30. Remont magazynu narzędzi sprzętu do praktycznej nauki zawodu;
31. Remont pracowni robót wykończonych w budownictwie;
32. Uruchomienie spawalni z wyposażeniem 6 stanowisk pozwalających na organizację kursów spawania elektrycznego i gazowego;
33. Remont pracowni obsługi wózka widłowego;
34. Remont magazynu sprzętu dydaktycznego;
35. Remont magazynu materiałów budowlanych;
36. Remont szatni dla uczniów odbywających praktyczną naukę zawodu (szatnia dla 70 osób);
37. Remont jadalni dla uczniów odbywających praktyczną naukę zawodu (przewidziana dla 30 osób);
38. Remont ubikacji i umywalni chłopców odbywających praktyczną naukę zawodu (przewidziana dla 60 osób);
39. Remont szatni dla uczniów odbywających zajęcia F-F lub sportowe zajęcia pozalekcyjne (przewidziana dla 52 osób) w tym szatnia dla 32 uczniów i szatnia dla 20 uczniów oraz remont umywalni połączonych z szatniami.

Zaplanowane prace projektowe pozwolą na osiągnięciu założonych wskaźników produktu i rezultatu. **Wskaźniki są adekwatne do zakresu rzeczowego projektu.**

Produkty projektu

Tabela 3. Produkty projektu.

Nazwa wskaźnika produktu	Jednostka miary	Źródło weryfikacji wskaźnika	Wartość bazowa	Wartość docelowa
Liczba wspartych obiektów infrastruktury kształcenia zawodowego	Szt.	Końcowy protokół odbioru	0	1
Potencjał objętej wsparciem infrastruktury w zakresie opieki nad dziećmi lub infrastruktury edukacyjnej (CI 35)	Osoby	Końcowy protokół odbioru	0	558
Liczba obiektów dostosowanych do potrzeb osób z niepełnosprawnościami	Szt.	Końcowy protokół odbioru	0	1

Źródło: Opracowanie własne

Rezultaty projektu

Tabela 4. Rezultaty projektu.

Nazwa wskaźnika produktu	Jednostka miary	Źródło weryfikacji wskaźnika	Wartość bazowa	Wartość docelowa
Liczba użytkowników wspartych obiektów infrastruktury kształcenia zawodowego	osób.	Końcowy protokół odbioru robót	0	558

Liczba nowo utworzonych miejsc pracy – pozostałe formy	EPC	Zanimizowane umowy o prace	0	0
Liczba utrzymanych miejsc pracy	EPC	Zanimizowane umowy o prace	0	0
Wzrost zatrudnienia we wspieranych podmiotach (innych niż przedsiębiorstwa)	EPC	Zanimizowane umowy o prace	0	0

Źródło: Opracowanie własne

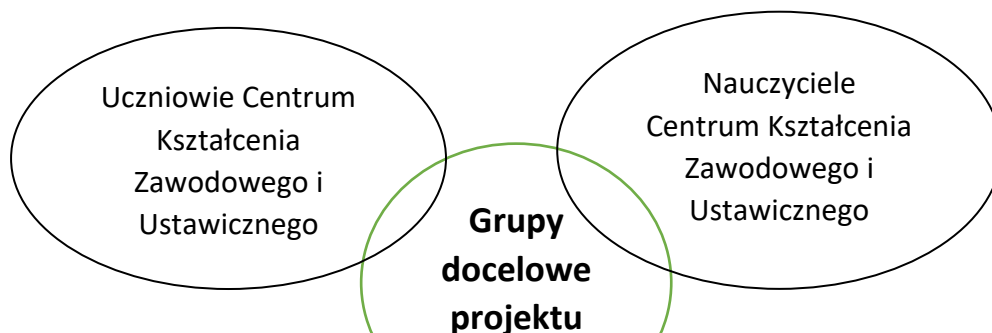
Niniejsze przedsięwzięcie w pełni wpisuje się w cele i założenia Działania 9.3 Rozwój infrastruktury edukacyjnej Poddziałanie 9.3.1 Rozwój infrastruktury edukacyjnej – projekty realizowane poza formułą ZIT, OŚ PRIORYTETOWĄ 9 Infrastruktura społeczna.

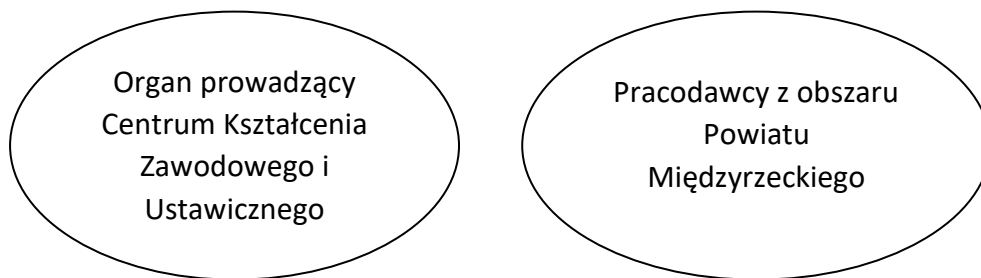
II.1.3. Analiza grup docelowych

W tym rozdziale dokonano analizy grup docelowych. Opis ten jest powiązany z poprzednio przeprowadzoną analizą problemów. Celem uniknięcia powielania informacji umieszczono w rozdziale tym rozbudowany opis grup, do których skierowany jest projekt.

Natomiast na etapie diagnozy dokonano precyzyjnej analizy grup docelowych, Głównych interesariuszy planowanego przedsięwzięcia przedstawia poniższa grafika.

Rys. 1. Grupy docelowe projektu





Źródło: Opracowanie własne

Uczniowie Centrum Kształcenia Zawodowego i Ustawicznego dzięki realizacji problemu zdobędą możliwość edukacji w nowoczesnym, przystosowanym to obecnych wymogów rynku pracy budynku. Dzięki nauce we właściwie wyposażonej infrastrukturze, uczniowie będą w stanie lepiej przygotować się teoretycznie ale także praktycznie do wejścia na rynek pracy bądź rozpoczęcia dalszej edukacji. Prowadzone zajęcia będą bardziej atrakcyjne i w lepszy sposób przygotują uczniów do wymagań pracodawców. Projekt umożliwi także pełne korzystanie z infrastruktury osobom z niepełnosprawnościami i wyrówna szanse rozwojowe wszystkich uczniów i uczennic.

Nauczyciele dzięki nowej bazie dydaktycznej będą w stanie w ciekawszy sposób przekazywać wiedzę swoim uczniom. Będą oni bardziej zmotywowani do pracy i rozwoju nowych metod nauczania. Nauczyciele będą mogli prowadzić zajęcia w innowacyjny sposób co z kolei wpłynie na wzrost ich chęci do samokształcenia. Niedostosowanie pomieszczeń pracowni z znaczący sposób minimalizuje możliwości nauczania i hamuje pomysłowość nauczycieli.

Organ prowadzący, który zmaga się z dużymi wydatkami i małymi nakładami finansowanymi pochodzącymi z subwencji oświatowej za pośrednictwem projektu odpowie na pomnażające się problemy w sferze niewystarczającej jakości i funkcjonalności bazy lokalowej. Wyniki diagnozy stanu infrastruktury w Powiecie Międzyrzeckim w zakresie nauczania zawodowego jasno wskazują, iż istotnym czynnikiem ograniczającym możliwości zwiększenia poziomu wiedzy i umiejętności w zakresie zawodowym jest głównie zły stan infrastruktury. Projekt wpłynie na podniesienie poziomu edukacji w Powiecie co w przyszłości

przełoży się na wzrost zainteresowania uczniów i poprawę renomy Centrum Kształcenia Zawodowego i Ustawicznego w Międzyrzeczu.

Umożliwienie uczniom korzystania z nowoczesnych metod kształcenia poprzez odpowiednio wyposażoną infrastrukturę ma istotny wpływ na rynek pracy. Nabywanie umiejętności praktycznych w toku nauczania w szkole zawodowej pozwoli absolwentom na lepsze odnalezienie się na rynku pracy. Zwiększy się możliwość pracodawców do nabycia wykwalifikowanych pracowników zaraz po zakończeniu edukacji zawodowej.

Wszystkie przedstawione powyżej grupy docelowe będą mogły skorzystać z rezultatów realizacji i wdrożenia projektu. Żadna z grup nie straci na realizacji inwestycji i nie będzie miała ona negatywnego wpływa na ich funkcjonowanie. Opisane grupy skorzystają z projektu w następujący sposób:

- Projekt poprawi infrastrukturę szkolnictwa zawodowego;
- Projekt przyczyni się do wyrównania szans rozwojowych uczniów i uczennic oraz osób z niepełnosprawnościami;
- Projekt wpłynie na wzrost atrakcyjności procesu dydaktycznego;
- Projekt doprowadzi do podwyższenia komfortu i renomy nauki w szkole zawodowej w Powiecie Międzyrzeckim;
- Projekt przyczyni się do lepszego przygotowania uczniów do pracy w zawodzie i sprostania oczekiwaniom rynku i pracodawców.

W wyniku analizy nie rozpoznano kosztów społecznych które mogłyby powstać po realizacji niniejszej inwestycji. Realizacja działań podjętych w ramach projektu jest bowiem adekwatna do potrzeb i oczekiwań zainteresowanych grup , wśród których istnieje pełna świadomości występujących problemów opisanych w niniejszym Studium Wykonalności.

Tabela 5. Analiza stanowisk interesariuszy

Analiza stanowisk interesariuszy

Grupa docelowa	Aspiracje/interesy	Strategie realizacji	Wpływ na projekt
Uczniowie Centrum Kształcenia Zawodowego i Ustawicznego	<ul style="list-style-type: none"> – Nauka w nowoczesnej, wyposażonej szkole zawodowej; – Uczestnictwo w zajęciach z zastosowaniem innowacyjnych metod nauczania bazujących przede wszystkim na zajęciach praktycznych; – Ukończenie szkoły zawodowej z umiejętnościami pozwalającymi na znalezienie pracy bądź dalszą edukację w wyższych szkołach technicznych. 	<ul style="list-style-type: none"> – Wybór placówki wyróżniającej się renomą i wysokim poziomem infrastruktury. 	Pozytywny
Nauczyciele Centrum Kształcenia Zawodowego i Ustawicznego	<ul style="list-style-type: none"> – Możliwość do prowadzenia zajęć praktycznych z poszczególnych zawodów w wyposażonych pracowniach. – Podwyższenie komfortu nauczania. – Wykorzystywanie nowoczesnych metod nauczania. 	<ul style="list-style-type: none"> – Uczestnictwo w szkoleniach podwyższających kompetencję i umożliwiające prowadzenie zajęć w innowacyjny sposób. – Wprowadzanie innowacyjnych metod nauczania. – Wykorzystywanie podczas zajęć technologii informacyjno-komunikacyjnych. 	Pozytywny
Organ prowadzący Centrum Kształcenia Zawodowego i Ustawicznego	<ul style="list-style-type: none"> – Sfinansowanie inwestycji pozwalających na poprawę infrastruktury oświatowej. – Podwyższenie poziomu edukacji i renomy w placówce. – Poprawa infrastruktury edukacyjnej. – Wzrost liczby chętnych do rozpoczęcia nauki w placówce. 	<ul style="list-style-type: none"> – Pozyskiwanie środków zewnętrznych w celu sfinansowania potrzeb inwestycyjnych placówki. – Modernizacja budynków i pracowni przeznaczonych do zajęć praktycznych z poszczególnych zawodów. 	Pozytywny

		<ul style="list-style-type: none"> – Wprowadzanie innowacyjnych metod nauczania. – Przystosowanie obiektu do potrzeb osób niepełnoprawnych. 	
Pracodawcy obszaru Powiatu Międzyrzeckiego	<ul style="list-style-type: none"> – Wzrost ilości absolwentów szkół zawodowych posiadających odpowiednią wiedzę i umiejętności do rozpoczęcia pracy. 	<ul style="list-style-type: none"> – Nawiązanie współpracy ze szkołami zawodowymi wyróżniającymi się nowoczesnymi metodami nauczania i wysokimi wynikami w poszczególnych zawodach. 	Pozytywny

Źródło: Opracowanie własne

II. 1.4. Zgodność celów z dokumentami planistycznymi

W tej części studium wykonalności, Wnioskodawca zobowiązany jest wykazać zgodność projektu z dokumentami planistycznymi.

Strategia Zrównoważonego Rozwoju Powiatu Międzyrzeckiego

Myślą przewodnią Strategii Powiatu Międzyrzeckiego jest sformułowanie "zrównoważony rozwój". Jednym z istotnych obszarów w działalności Powiatu jest edukacja. Cele programu w tym zakresie są ambitne i wyznaczają kierunek w rozwoju. Za bardzo ważne uznano podniesienie atrakcyjności procesu kształcenia oraz dostosowanie ofert do potrzeb społeczeństwa lokalnego. W programie wskazano najważniejsze środki i metody, które służyć będą stymulowaniu i mierzeniu postępu w podnoszeniu jakości kształcenia, zapewnieniu powszechnego dostępu do technologii informacyjno-komunikacyjnych, otwarciu systemów edukacji na środowisko. Przedmiotowy projekt przyczyni się do podniesienia jakości infrastruktury edukacyjnej i stworzy jednolite warunki do nauki wszystkich uczniom i uczennicom oraz osobom z niepełnosprawnościami. Uwzględnienie w planie rozbudowy/modernizacji obiektu podłączenia Internetu pozwoli na rozwój technologii informacyjno-komunikacyjnych i zastosowanie nowoczesnym metod nauczania.

Strategia Rozwoju Województwa Lubuskiego 2020

Strategia Rozwoju Województwa Lubuskiego 2020 stanowi najważniejszy dokument samorządu województwa, określający kierunki rozwoju regionalnego i wskazujący obszary szczególnej interwencji. Łączy w sobie diagnozę stanu regionu, stojące przed nimi wyzwania rozwojowe i aspiracje jego mieszkańców. Strategia funkcjonować będzie, jako plan postępowania władz regionalnych, tak w procesie zarządzania województwem, jak i w inicjowaniu oraz rozwijaniu mechanizmów współpracy między samorządem terytorialnym, sferą biznesową i mieszkańcami województwa.

Wizja województwa lubuskiego została określona w następujący sposób: „W 2020 roku województwo lubuskie w pełni korzysta ze swojego położenia w Europie, walorów środowiska i dostępności komunikacyjnej. Rozwinęły się konkurencyjne i innowacyjne sektory gospodarki i turystyka, a Lubuszan można już zaliczyć do społeczeństw informacyjnych. Efektywne wykorzystanie środków unijnych, aktywność samorządów, przedsiębiorców i organizacji pozarządowych zapewniły wysoki poziom życia mieszkańców i dostęp do usług o dobrym standardzie. Region postrzegany, jako miejsce zdrowego stylu życia zyskuje miano” zielonej krainy nowoczesnych technologii”. Przedmiotowy projekt planowany do realizacji przez Beneficjenta jest zgodny z wizją, ponieważ poprzez ulepszenie infrastruktury szkolnictwa zawodowego przyczyni się do poprawy dostępu do usług edukacyjnych o najwyższym standardzie. Wpisuje się w Cel strategiczny 1. Konkurencyjna i innowacyjna gospodarka regionalna, Cel 1.1 Rozwój sektora B+R oraz usprawnienie mechanizmów transferu innowacji oraz Cel 1.3 Podniesienie jakości kształcenia i dostosowanie go do potrzeb regionalnego rynku pracy. Strategia Rozwoju Województwa Lubuskiego 2020 podkreśla znaczącą rolę uczelni wyższych, które będą aktywnie odpowiadały na zapotrzebowanie rynku pracy i dostosowywały się do zmieniającej się rzeczywistości. W tym celu wspierana będzie budowa silnych uczelni wyższych w województwie lubuskim, które poprzez wysoki poziom kształcenia, nowoczesną bazę dydaktyczną oraz powiązania z innymi ośrodkami naukowymi będą w stanie kształcić zgodnie z europejskimi standardami i z oczekiwaniami regionalnej gospodarki. Rozwój bazy dydaktycznej odnosi się także do szkół ponadgimnazjalnych, które mają za zadanie ukierunkowywać profile kształcenia oraz wprowadzać innowacyjne rozwiązania tak, aby ich absolwenci mieli większe szanse na znalezienie zatrudnienia. Kierunki interwencji wskazane w ramach Celu operacyjnego 1.1 to rozwój oferty i infrastruktury edukacyjnej i naukowo - badawczej poprzez wsparcie rozwoju kadry naukowo-dydaktycznej, budowę oraz modernizację nowoczesnej bazy naukowo - badawczej i edukacyjnej oraz tworzenie oraz

promocję ścisłych i technicznych kierunków nauczania. Przedmiotowy projekt dzięki rozbudowie/ modernizacji Centrum Kształcenia Zawodowego i Ustawicznego w Międzyrzeczu doprowadzi do unowocześnienia bazy naukowej oraz podniesie renomę jednej ze szkół zawodowych w województwie lubuskim. Założenia projektu wpisują się także w kierunki interwencji celu operacyjnego 1.3 tj. kształtowanie właściwej sieci placówek edukacyjnych odpowiadającej potrzebom rynku pracy. Zmodernizowany budynek warsztatów pozwoli na wykorzystywanie nowoczesnych, innowacyjnych technik przekazywania i przyswajania wiedzy.

Strategia Unii Europejskiej dla regionu Morza Bałtyckiego

Realizowane przedsięwzięcie jest zgodne z przedstawioną strategią, ponieważ Strategia Unii Europejskiej dla regionu Morza Bałtyckiego zakłada przekształcenie regionu morza Bałtyckiego w miejsce dostępne i atrakcyjne. Obejmuje następujące obszary priorytetowe:

- Poprawa dostępu do rynków energii, ich wydajności i bezpieczeństwa,
- Ulepszenie wewnętrznych i zewnętrznych połączeń transportowych,
- Utrzymanie i zwiększenie atrakcyjności regionu Morza Bałtyckiego, zwłaszcza dzięki edukacji, turystyce, kulturze i zdrowiu.

Przedmiotowy projekt dotyczy równocześnie systemu edukacji poprzez modernizację warsztatów szkolnych Centrum Kształcenia Zawodowego i Ustawicznego w Międzyrzeczu. Projekt bezpośrednio wpłynie na wzrost atrakcyjności regionu dzięki interwencji w obszarze edukacji.

Strategia Rozwoju Polski Zachodniej

Strategia Rozwoju Polski Zachodniej przyjęta przez Radę Ministrów 30.04.2014r. została zainicjowana przez samorzady województw (dolnośląskiego, lubuskiego, opolskiego, wielkopolskiego i zachodniopomorskiego) na podstawie porozumienia zawartego w sierpniu 2010 r. w Szczecinie. Drugi cel szczegółowy tego dokumentu ukierunkowany jest na budowę oferty gospodarczej makroregionu. Autorzy strategii podkreślają, że cel dotyczący budowania oferty gospodarczej makroregionu oraz jej promocja w kraju i za granicą wymaga podjęcia działań w następującym zakresie:

- Wspierania, wypracowania i implementowania nowoczesnych rozwiązań w wiodących branżach gospodarczych makroregionu,
- Rozwoju i profesjonalizacji działalności ośrodków innowacji i przedsiębiorczości,
- Wsparcia wiodących branż gospodarczych makroregionów,
- Tworzenie zachęt do inwestowania, w tym zapewnienie dostępu do usług publicznych,
- Tworzenia i rozwój ponadregionalnych produktów turystycznych.

Pod podjęciem „tworzenia zachęt do inwestowania, w tym zapewnienie dostępu do usług publicznych” należy także rozumieć podwyższenie jakości edukacji m in. Przez Beneficjenta. Wdrożenie przedmiotowego projektu edukacyjnego wpłynie na wzrost zainteresowania szkolnictwem zawodowym oraz na wybór ścieżek zawodowych i edukacyjnych korzystnych z punktu widzenia gospodarki, co docelowo wpłynie na zwiększenie atrakcyjności gospodarczej całego obszaru województwa lubuskiego i ściany zachodniej naszego kraju.

Strategia Rozwoju Polski Zachodniej dużą wagę przywiązuje także do działań podejmowanych w celu wysokiej jakości działalności edukacyjnej i szkoleniowej. Projekt swoim zakresem promuje postawy innowacyjne oraz związane z rozwijaniem kompetencji cyfrowych. Zgodnie z kierunkami interwencji inwestycja będzie przyczynia się do budowania komplementarnej oferty edukacyjnej służącej dostosowaniu kapitału ludzkiego do potrzeb gospodarki opartej na wiedzy.

Plan rozwoju szkolnictwa zawodowego w województwie lubuskim z wykorzystaniem środków Regionalnego Programu Operacyjnego – Lubuskie 2020

Dokument podkreśla znaczenie projektów finansowanych z środków unijnych w procesie wzbogacenia oferty kształcenia i poszerzenia kompetencji i umiejętności przez uczniów i nauczycieli. Korzyściami płynącymi z tego typu rozwiązań jest również możliwość doposażenia bazy dydaktycznej oraz wymiany doświadczeń. W ostatnich latach ok. 50 % szkół z terenu województwa lubuskiego zrealizowała projekty współfinansowane z EFS w ramach Programu Operacyjnego Kapitał Ludzki 2007-2013.

Plan rozwoju szkolnictwa zawodowego podkreśla, że jednym z warunków prawidłowej realizacji procesu dydaktycznego jest posiadanie odpowiedniej bazy techniczno-dydaktycznej w szkołach i placówkach kształcenia zawodowego. Wykorzystanie bazy dydaktycznej jest bezpośrednio związane z realizacją podstaw programowych kształcenia w zawodzie. Większość szkół posiada minimum wyposażenia niezbędnego do realizacji zajęć związanych z

określoną kwalifikacją. W każdym z powiatów stopień dopasowania pracowni do wymogów podstawy programowej występuje w co najmniej połowie pracowni. Mając świadomość braków w wyposażeniu szkół i placówek kształcenia zawodowego (minimalne niezbędne wyposażenie do realizacji zajęć zaspokaja jedynie część potrzeb), wszystkie szkoły można zaliczyć do grona placówek wymagających modernizacji, remontu lub doposażenia. Warsztaty przedmiotów informatycznych oraz zawodów, w których zachodzą szybkie zmiany technologiczne oraz organizacyjne będą z pewnością wymagały doposażenia. Największą barierą w realizacji planów modernizacyjnych szkół są braki środków finansowych organów prowadzących.

Przedmiotowy projekt w pełni wpisuje się w cel wskazany w dokumencie jakim jest zwiększona dostępność oraz poprawa warunków kształcenia i szkolenia zawodowego. Cel ten zostanie osiągnięty poprzez wsparcie działań ukierunkowanych na wzrost dostępności wysokiej jakości szkolnictwa zawodowego dzięki modernizacji budynku warsztatów. Interwencja zgodnie z zapisami Planu Rozwoju w tym obszarze ma na celu poprawę jakości infrastruktury służącej praktycznej nauce zawodu, a przez to poprawę jakości kształcenia i zwiększenie integracji systemu nauczania z potrzebami rynku pracy, co z kolei zwiększy szanse młodych ludzi na odnalezienie się na rynku pracy. Inwestycje w infrastrukturę edukacyjną przyczynią się zatem do zwiększenia atrakcyjności wyboru kształcenia zawodowego, jako ścieżki edukacyjnej, a dostosowanie jego oferty do potrzeb rynku pracy, dostarczy na rynek pracy większą liczbę wykwalifikowanych specjalistów o kompetencjach odpowiadających aktualnym wymogom pracodawców.

Strategia Polityki Społecznej Województwa Lubuskiego na lata 2014 – 2020

Strategia Polityki Społecznej Województwa Lubuskiego na lata 2014 – 2020 jest ważnym elementem polityki regionalnej, uwzględniającej zapisy dokumentów krajowych oraz zasady europejskiej polityki regionalnej mające wpływ na politykę społeczną województwa lubuskiego. Podstawą formułowania Strategii jest diagnoza społeczna, w której zdefiniowano problemy społeczne i ich przyczyny oraz określiła grupy społeczne zagrożone marginalizacją i wykluczeniem społecznym. Za podstawowy priorytet polityki społecznej województwa wyznaczono wyrównywanie szans rozwojowych dzieci i młodzieży. Wśród wyznaczonych celów i kierunków działań należy wskazać Cel Główny nr 1: Wyrównywanie szans rozwojowych dzieci i młodzieży, który realizowany jest między innymi poprzez zapewnianie udziału dzieci i

młodzieży w różnych formach kulturalnych, sportowych oraz edukacyjnych zwłaszcza pochodzących z rodzin wielodzietnych. Przedmiotowy projekt zwiększa możliwości uczestnictwa dzieci z niepełnosprawnościami w procesie edukacji poprzez przystosowanie budynku warsztatów do ich potrzeb. Projekt nawiązuje także do sformułowanych kierunków interwencji w ramach wyżej wymienionego celu tj. :

- kształcenia zawodowego w powiązaniu z rynkiem pracy;
- wspieranie rozwoju infrastruktury edukacyjnej, kulturalnej i sportowej;
- wspieranie inicjatyw społecznych w zakresie edukacji, kultury, kultury fizycznej i turystyki;
- wspieranie działań adresowanych do młodzieży przygotowującej się do podjęcia aktywności i zatrudnienia.

Kolejnym celem głównym powiązany z zakresem projektu jest „Zapobieganie wykluczeniu społecznemu osób i rodzin oraz ich integracja ze społeczeństwem”. W ramach tego założenia zaplanowano m.in.:

- wspieranie przedsięwzięć w zakresie dostępności infrastruktury użyteczności publicznej osobom niepełnosprawnym;
- inspirowanie do tworzenia placówek, ośrodków wsparcia dla osób niepełnosprawnych.
- promocja działań wspierających aktywność społeczną i zawodową osób niepełnosprawnych umożliwiającą ich mobilność społeczną i zawodową.

Powyższe kierunki interwencji zostały uwzględnione w projekcie, który zakłada rozbudowę/modernizację budynku warsztatów w taki sposób by ułatwić korzystanie z oferty edukacyjnej osobom z niepełnosprawnościami.

Projekt nie będzie realizowany w ramach Kontraktu Terytorialnego (lista podstawowa lub warunkowa) lub Kontraktu Lubuskiego.

II.2. Analiza wariantów

W tym rozdziale niniejszego studium wykonalności zostanie przeprowadzona szczegółowa analiza wariantów alternatywnych przedmiotowej inwestycji. W rozdziale tym przedstawiona zostanie zastosowana metodyka analizy wykonalności i analizy opcji oraz

wskazane zostaną alternatywne warianty realizacji przedsięwzięcia. Pierwszym etapem analizy opcji stanowi ich identyfikacja, czyli przeprowadzenie analizy wykonalności. Celem analizy wykonalności jest identyfikacja możliwych do zastosowania rozwiązań inwestycyjnych, które można uznać za osiągalne z punktu widzenia realności. W kolejnym etapie zidentyfikowane opcje na podstawie określonych kryteriów zostały wyselekcjonowane przy wykorzystaniu analizy strategicznej i analizy rozwiązań technologicznych. Dzięki temu wskazany zostanie ostateczny zakres przedsięwzięcia.

Analiza opcji dąży do dokonania porównania i oceny możliwych do zastosowania rozwiązań inwestycyjnych. Wynikiem tej analizy jest wskazanie, które z rozwiązań jest najkorzystniejsze.

II. 2.1 Analiza wykonalności

Przeprowadzenie analizy wykonalności polega na udzieleniu odpowiedzi na pytanie: Na jakie wykonalne sposoby można rozwiązać zidentyfikowane wcześniej problemy? Celem analizy wykonalności jest zidentyfikowanie możliwych do zastosowania rozwiązań inwestycyjnych, które można uznać za wykonalne m. in. Pod względem technicznym, ekonomicznym, środowiskowym i instytucjonalnym.

W ramach analizy zrezygnowano z uwzględniania w rozważaniach wariantów: zaniechania inwestycji („nie robić nic”, zaniechać inwestycji), wariantu który realizowany byłby bez podejmowania decyzji inwestycyjnej („minimum”) oraz wariantu różniącego się jedynie harmonogramem wykonania inwestycji.

Przystępując do analizy wariantów w niniejszym studium wykonalności można wstępnie założyć, iż określony zakres działań jest wykonalny pod względem:

- Technicznym (przedmiotem inwestycji są typowe, dostępne na rynku zadania z zakresu robót budowlano- montażowych, dostaw i montażu urządzeń),
- Prawnym (główny wykonawca zostanie wybrany w trybie wynikającym z ustawy prawo zamówień publicznych)
- Środowiskowym (stwierdza się brak istotnego wpływu na środowisko)
- Instytucjonalne (wnioskodawca ma bogate doświadczenie w realizacji projektów o podobnym charakterze i dysponuje odpowiednią kadrą specjalistów mogących nadzorować projekt i uczestniczyć w jego realizacji).

Jeżeli chodzi o wykonalność finansową, należy stwierdzić, że oszacowany wstępny kosztorys inwestycyjny jest adekwatny do środków, jakie można potencjalnie pozyskać w konkursie, wsparte o wniesiony wkład własny wnioskodawcy. W tak nakreślonych ramach okołoinwestycyjnych można zidentyfikować dwa warianty realizacji przedmiotowego projektu:

1. **Wariant A-** wariant obejmuje przeprowadzenie robót budowlanych wodociągowo-kanalizacyjnych i wentylacyjnych oraz elektrycznych i instalacji strukturalnych (komputerowych).

W wariancie zaplanowano pełną modernizację warsztatów szkolnych wraz z infrastrukturą w zakresie sanitariów i szatni. Pierwszy etap stanowią roboty budowlane tj.

- Roboty rozbiórkowe ścian, rozbiórka zniszczonych posadzek,
- Murowanie ścianek działowych oraz montaż stolarki drzwiowej,
- Montaż podokienników,
- Naprawa istniejących tynków wewnętrznych lub wykonanie nowych tynków wewnętrznych, okładzin ściennych z płytek ceramicznych lub innych materiałów, remont lub wykonanie nowych posadzek z płytek gresowych lub innych materiałów,
- Malowanie ścian i sufitów lub montaż sufitów podwieszanych,
- Wymiana wewnętrznej stolarki drzwiowej i okiennej.

Kolejny etap projektu stanowią roboty wodociągowo-kanalizacyjne i wentylacyjne tj.

- Demontaż istniejących starych wyeksploatowanych przewodów i armatury instalacyjnej;
- Montaż nowej instalacji wodociągowej oraz armatury mosiężnej i umywalek,
- Montaż instalacji kanalizacyjnej,
- Wykonanie instalacji wentylacyjnej mechanicznej na potrzeby pracowni spawalniczej,
- Montaż klimatyzacji w serwerowni.

W ostatnim etapie robót elektrycznych i wykonania instalacji strukturalnej zawarto demontaż starej instalacji elektrycznej z przewodami z aluminium, montaż nowej instalacji oświetlenia i gniazd elektrycznych oraz siłowej, montaż lamp energooszczędnych oraz montaż instalacji strukturalnej komputerowej i multimedialnej.

Wariant A jest rozwiązaniem kompleksowym, który odpowiada na najistotniejsze potrzeby i kłopoty infrastrukturalne. Zaplanowane przedsięwzięcie jest spójne i efektywne finansowo.

Poprzez remont i wymianę poszczególnych elementów budynku staje się w pełni przystosowany do użytkowania w celu prowadzenia nauczania zawodowego.

2. **Wariant B-** wariant obejmuje jedynie przeprowadzenie części robót wodno-kanalizacyjnych i elektrycznych.

W wariancie zaplanowano jedynie częściową, powierzchniową modernizację budynku warsztatów szkolnych wraz z infrastrukturą w zakresie sanitariów i szatni. W całości pominięto etap budowlany. Pierwszy etap stanowią roboty wodociągowo-kanalizacyjne i wentylacyjne tj.

- Demontaż istniejących starych wyeksploatowanych przewodów i armatury instalacyjnej;
- Montaż nowej instalacji wodociągowej oraz armatury mosiężnej i umywalek,
- Montaż instalacji kanalizacyjnej,

Drugi i zarazem ostatni etap stanowią roboty elektryczne tj.

- demontaż starej instalacji elektrycznej z przewodami z aluminium,
- montaż nowej instalacji oświetlenia i gniazd,
- montaż lamp energooszczędnych.

W wariancie B pominięto etap rozbiórki i rozbudowy części budynku wraz z jego remontem. Pozbawiono także szansy uczniów na szkolenie swoich umiejętności zawodowych poprzez usunięcie z planu remontu wykonanie instalacji wentylacyjnej mechanicznej na potrzeby pracowni spawalniczej oraz ewentualnie na potrzeby innych pracowni. Za mniej istotne uznano także montaż klimatyzacji w serwerowni. Wariant B nie zawiera także montażu instalacji strukturalnej komputerowej i multimedialnej, przez co minimalizuje możliwość unowocześnienia szkoły do obecnych standardów.

W celu efektywnej realizacji przedsięwzięcia i założonych celów wariantem skuteczniejszym będzie wariant A, który zawiera w sobie kompletną przebudowę, remont o modernizację budynku. Zaplanowane działania pozwolą na poprawę stanu budynku i przystosowanie go do potrzeb osób niepełnosprawnych. Wskazany w analizie wariant jest optymalny z punktu widzenia osiągnięcia zakładanych w projekcie celów i efektów. Wariant ten biorąc pod uwagę wszystkie wskazane w dokumentacji uzasadnienia i uwarunkowania Wnioskodawcy jest wariantem rozwiązującym zdiagnozowane problemy. Wariant ten nie

wpływa negatywnie na środowisko, a także na zmianę klimatu i zagrożenia związane z klęskami żywiołowymi.

II. 2.2. Analiza popytu

W niniejszym rozdziale przeprowadzona została analiza strategiczna w oparciu o „Diagnozę stanu szkolnictwa zawodowego w Powiecie Międzyrzeckim w obszarach kompetencji uczniów, absolwentów, nauczycieli, współpracy z otoczeniem społeczno-gospodarczym oraz wyposażenia dydaktycznego w podległych szkołach zawodowych”

Głównym źródłem informacji były ankiety i wywiady przeprowadzone w szkole wśród uczniów i nauczycieli. W diagnozie analizowano:

- ogólnie dostępne dane zawarte na stronie GUS,
- w dokumencie „Strategia rozwoju oświaty Powiatu Międzyrzeckiego na lata 2014- 2018
- w dokumencie „Diagnoza stanu i perspektywy rozwoju szkolnictwa zawodowego w województwie Lubuskim”- raport z kwietnia 2015r,
- opracowania zawodów deficytowych i nadwyżkowych przez Powiatowy Urząd Pracy w Międzyrzeczu (strona www.pupmiedzyrzecz.pl).

Centrum Kształcenia Zawodowego i Ustawicznego w Międzyrzeczu zostało utworzone z dniem 01.09.2015 roku Uchwałą Rady Powiatu Międzyrzeckiego z połączenia dwóch szkół (Zespołu Szkół Budowlanych- powstał w 1963 roku i Zespołu Szkół Ekonomicznych- powstał w 1947roku).

W skład Centrum wchodzi następujące szkoły:

- Technikum nr 1 im. Stanisława Staszica z siedzibą przy ul. Libelta 4 (technik ekonomista, technik organizacji reklamy)
- Technikum nr 2 im. generała Augusta Emila Fieldorfa „ Nila” z siedzibą przy ul. Marcinkowskiego 26 (technik budownictwa, technik logistyki, technik informatyki, technik spedytor)
- Zasadnicza Szkoła Zawodowa im. generała Augusta Emila Fieldorfa „ Nila” z siedzibą przy ul. Marcinkowskiego 26 (kształcenie odbywa się w zawodach: monter systemów suchej zabudowy, kucharz, sprzedawca, cukiernik, elektryk, fryzjer, krawiec, mechanik pojazdów samochodowych, - monter sieci, instalacji i urządzeń sanitarnych, murarz-

tynkarz, operator obrabiarek skrawających, piekarz, sprzedawca, stolarz, ślusarz, wędliniarz itp.)

- Liceum Ogólnokształcące dla Dorosłych z siedzibą przy ul. Marcinkowskiego 26.

Z analizy raportów Powiatowego Urzędu Pracy w Międzyrzeczu wynika że, szkolnictwo zawodowe jest na coraz niższym poziomie, jeżeli chodzi o dostosowanie oferty edukacyjnej do dynamicznie zmieniającego się rynku pracy. Szkoła zbyt wolno reaguje na zapotrzebowanie rynku pracy. Szkoły zawodowe w powiecie międzyrzeckim są słabo i na niskim poziomie wyposażone w specjalistyczny i nowoczesny sprzęt. Kadra dydaktyczna nie nadąża za nowinkami technicznymi w swoich dziedzinach. Uczniowie również potrzebują praktyk u pracodawców stosujących najnowsze technologie produkcyjne, budowlane, logistyczne, programowe itp. Szkoły potrzebują wsparcia finansowego i merytorycznego partnerów z otoczenia społeczno– gospodarczego, aby w miarę możliwości na bieżąco dostosowywać kształcenia zawodowe do potrzeb pracodawców i przedsiębiorców. Organy prowadzące szkoły zawodowe w powiecie międzyrzeckim, bez wsparcia finansowego z Unii Europejskiej, nie mają szans prowadzić kształcenia zawodowego na wysokim poziomie. Szkoły zawodowe potrzebują korzystać z nowoczesnych i najnowszych technologii i rozwiązań. Dzięki wsparciu dajemy szansę przyszłym pracownikom dobrze przygotować się do swojej drogi zawodowej.

1. Jakość kształcenia

Kształcenie zawodowe w powiecie międzyrzeckim jest na poziomie średnim. Zdawalność egzaminów zawodowych w szkołach jest na poziomie 70%. W obecnym stanie rzeczy w szkołach zawodowych powiatu międzyrzeckiego nie oferuje się zajęć dodatkowych pozwalających zdobyć dodatkowe umiejętności praktyczne. Jedynym miejscem na takie zajęcia są praktyki zawodowe w technikach i praktyczna nauka zawodu w szkole zawodowej. Niestety zajęcia praktyczne uczniów są na różnym poziomie, nie zawsze najwyższym i wykorzystującym najnowsze technologie.

2. Kadra w szkołach zawodowych.

W Centrum Kształcenia Zawodowego i Ustawicznego w Międzyrzeczu jest zatrudnionych 52 nauczycieli w tym najwyższy stopień awansu zawodowego posiada 34 nauczycieli z tego 25 osób to kobiety, a 9 nauczycieli to mężczyźni. Uprawnienia egzaminatora posiada 16 w tym 13 kobiet i 3 mężczyzn. Nauczycieli uczących przedmiotów zawodowych w Centrum jest 20 co

stanowi 38,46% ogółu kadry pedagogicznej szkoły (w tym 9 mężczyzn i 11 kobiet). W Centrum od 01.09.2011r. zatrudniony jest doradca zawodowy w wymiarze 10/20 etatu oraz prowadzi Szkolny Punkt Informacji i Kariery, co wiąże się z podniesieniem kwalifikacji doradcy zawodowego bądź podjęciem studiów przez nauczyciela oraz wyposażeniem punktu w sprzęt i materiały. W roku szkolnym 2013/2014 odsetek uczniów korzystających z indywidualnych porad doradcy wynosił około 30%, jednakże w ramach planu pracy doradcy odbywają się zajęcia warsztatowe grupowe- średnio 4 lekcje z klasą w roku szkolnym. Od października 2013r. w szkole dzięki realizowanemu projektowi unijnemu utworzono Szkolny Ośrodek Kariery, zadania którego realizuje doradca zawodowy.

3. Uczniowie w szkołach zawodowych.

Obecnie do Centrum Kształcenia Ustawicznego i Zawodowego w Międzyrzeczu uczęszcza 558 osób.

Z przeprowadzonej analizy na rzecz powstania „Diagnozy stanu szkolnictwa zawodowego w Powiecie Międzyrzeczkim w obszarach kompetencji uczniów, absolwentów, nauczycieli, współpracy z otoczeniem społeczno- gospodarczym oraz wyposażenia dydaktycznego w podległych szkołach zawodowych” wynika, że największym zainteresowaniem wśród uczniów cieszy się:

- kurs wózka widłowego deklarowało 144osoby co daje nam 39,23% ogółu uczniów,
- prawo jazdy kat. B – 72 uczniów co stanowi 19,62 %,
- kurs spawacza chętnych do udziału 56 os. - 15,26%,
- kurs kosmetyczny(stylizacja paznokci, wizaż) 38 os. - 10,35%

Z analizy ankiet wynika, że uczniowie, aby czuć się bezpiecznie na rynku pracy, uważają za niezbędne odbycie praktyki/ stażu u pracodawcy. Ankietowani uczniowie wyrażają chęć spotkania się z pracownikiem Powiatowego Urzędu Pracy oraz odbycia zajęć indywidualnych i grupowych z doradcą zawodowym.

4. Baza dydaktyczna

Centrum Kształcenia Zawodowego i Ustawicznego w Międzyrzeczu posiada:

- 17 sal lekcyjnych w tym 16 wyposażonych w sprzęt multimedialny z dostępem do Internetu,
- 2 sale wyposażone są w tablice interaktywne,

- 1 pracownię informatyczną.

Uczniowie odbywają również zajęcia u pracodawców i na warsztatach szkolnych.

Zapotrzebowanie:

- Utworzenie pracowni spawalniczej dla zawodu zbrojarz – betoniarz oraz na potrzeby doksztalcania i doskonalenia zawodowego,
- Utworzenie placu manewrowego do nauki obsługi wózka jezdniowego dla zawodu technik logistyki, technik budownictwa, monter zabudowy i robót wykończeniowych w budownictwie,
- Modernizacja pracowni dla technika budownictwa : B.18 wykonywanie robót murarskich i tynkarskich, B.33 organizacja robót budowlanych, B.30 kosztorysowanie.
- Doposażenie i modernizacja sprzętu w Centrum Kształcenia Zawodowego i Ustawicznego w Międzyrzeczu:
- Doposażenie technika budownictwa w niezbędne sprzęty, w pracowni do kosztorysowania;
- Doposażenie zawodów budowlanych w Zasadniczej Szkole Zawodowej w niezbędny sprzęt oraz wyposażenie laboratorium materiałów budowlanych;
- Zapotrzebowanie na sprzęt i oprogramowanie do kursów IT dla uczniów;
- Doposażenie pracowni języków obcych zawodowych;
- Doposażenie pracowni logistycznej zgodnie z opisem elementów wyposażenia stanowisk dydaktycznych pracowni do kształcenia w zawodzie technik logistyki;
- Doposażenie pracowni spedytorskiej zgodnie z opisem elementów wyposażenia stanowisk dydaktycznych pracowni do kształcenia w zawodzie technik spedytor;
- Doposażenie pracowni logistycznej zgodnie z opisem elementów wyposażenia stanowisk dydaktycznych pracowni do doksztalcania z zakresu kursów kwalifikacyjnych wspierających i uzupełniających technika logistyka;
- Zapotrzebowanie na sprzęt i oprogramowanie do zawodów technik ekonomista, technik organizacji reklamy i technik informatyk.

Modernizacja infrastruktury naukowej jest niezbędna w celu poprawy jakości kształcenia przyszłych kandydatów na pracowników. Uczniowie będą czuli się pewniej na rynku pracy, gdyż dzięki projektowi i stworzonym im możliwością będą dobrze zorientowani w sprzęcie

branżowym, oraz będą umieli go obsługiwać czym już na starcie o ubieganie się o etat będą mieli przewagę.

5. Współpraca z partnerami i otoczeniem zewnętrznym

Centrum Kształcenia Zawodowego i Ustawicznego jest szkołą kształcenia zawodowego. Z racji swego charakteru współpracuje, w oparciu o podpisane umowy partnerskie, z dwoma uczelniami wyższymi: Uniwersytetem Zielonogórskim (szczególnie Wydział Informatyki, Elektrotechniki i Automatyki) oraz Wyższą Szkołą Logistyki w Poznaniu. Dzięki współpracy z Uniwersytetem Zielonogórskim uczniowie technikum informatycznego uzyskali dostęp do specjalistycznych laboratoriów z dziedzin automatyki, robotyki, elektromechaniki itd., jak również do współpracy z firmami rynku lokalnego współpracującymi z Uniwersytetem Zielonogórskim. Wspólne działania kierunkowane są na praktyczny rozwój uczniów poprzez planowane warsztaty w firmach poszukujących na lokalnym rynku pracy wykwalifikowanej kadry. Uczniowie realizują zajęcia warsztatowe, uczestniczą w działaniach informacyjno-promocyjnych Uniwersytetu Zielonogórskiego, a z drugiej strony Uniwersytet wspiera podobne działania szkoły. Wraz z nauczycielami akademickimi, nauczyciele Centrum wskazują motywację do działań kreujących rozwój osobisty młodego człowieka w oparciu o swoje zainteresowania do celu jakim są studia i praca w wybranym zawodzie.

Poza wymienionymi formami współpracy partnerskiej Centrum od lat rozwija i kontynuuje działania w środowisku lokalnym, zarówno z rynkiem pracy (przedsiębiorcami), jak i wieloma instytucjami pożytku publicznego, zarówno administracji państwowej jak i pozarządowymi.

W regularnych działaniach szkoła współpracuje m.in. z: DHL, Essel Propact, CWS-boco Polska, Swisspor, Urząd Pracy, Urząd Skarbowy, Muzeum w Międzyrzeczu, Biblioteka Publiczna, IPN, PPP, Policja, Międzyrzecki Rejon Umocniony, Caritas, Stowarzyszenie „Przeciwko Leukemii”, Nadleśnictwo Międzyrzecz, Uniwersytet III Wieku, Celowy Związek Gmin, Klub Honorowych Dawców Krwi, Areszt Śledczy, Sąd Rejonowy.

Dzięki wymienionym instytucjom uczniowie rozwijają umiejętności związane z rynkiem pracy, poznają zasady jego wymogów i proces rekrutacji, uświadamiają sobie koncepcje mobilności zawodowej i strategii modalnego kształcenia dostosowanej do potrzeb rynku.

Obraz kształcenia zawodowego w Powiecie międzyrzeckim.

Widoczny w skali całego kraju niż demograficzny wpływa na spadek naboru do szkół ponadgimnazjalnych. Spadek ten będzie utrzymywał się do roku 2028. Szkolnictwo zawodowe w Powiecie międzyrzeczkim od roku 2007 maleje. W największym stopniu odpływ uczniów będą odczuwały zasadnicze szkoły zawodowe. Jest to konsekwencja procesów demograficznych i wzrostu ambicji edukacyjnych uczniów. Kolejnym powodem obserwowanej „ucieczki” młodzieży od szkół zawodowych jest stworzony w ostatniej dekadzie negatywny ich wizerunek. Sposobem na przeciwdziałanie tej tendencji, oprócz zmian zmierzających w kierunku uatrakcyjnienia szkolnictwa zawodowego, konieczne są działania promocyjne, budujące pozytywny wizerunek tego fragmentu kształcenia.

Na podstawie powyższej diagnozy można stwierdzić, że uczniowie oraz nauczyciele wykazują duże zapotrzebowanie na: podnoszenie kompetencji zawodowych nauczycieli, rozszerzenie oferty szkoleń, kursów, praktyk i staży dla uczniów zarówno z zakresu zawodowego jak i z obszarów podnoszenia kompetencji miękkich, rozwoju doradztwa zawodowego dla uczniów oraz podnoszenie z tego zakresu kompetencji nauczycieli, doposażenie w niezbędny sprzęt zarówno sal do nauki zawodu jak i pracowni zawodowych.

Niezbędne jest zwiększenie środków na inwestycje które umożliwią dostosowanie warunków edukacyjnych do zmieniającego się rynku pracy. Szkoły zawodowe potrzebują doposażenia i wyposażenia w nowoczesny sprzęt, na którym uczniowie będą się kształcić i zdobywać umiejętności w swoim zawodzie. Zakres przedmiotowy projektu wpisuje się w zdiagnozowane potrzeby. Szkoły zawodowe, które nadal gromadzą uczniów potrzebują zmian przede wszystkim w sferze infrastrukturalnej, która przełoży się na wzrost możliwości zastosowania nowych metod nauczania. Budynek warsztatów będący przedmiotem projektu będzie wykorzystywany do praktycznej nauki zawodu na kierunkach budowlanych. Zaplanowano utworzenie także pracowni spawalnictwa oraz remont pracowni do nauki dydaktycznej wszystkich przedmiotów zawodowych na kierunkach oferowanych przez CKZiU Międzyrzecz. Powyższe założenia projektu wynikają z sytuacji na rynku pracy, która charakteryzuje się bardzo dużym zapotrzebowaniem na wszystkich kierunkach oferowanych przez CKZiU Międzyrzecz.

Rynek pracy, sytuacja ekonomiczna i otoczenie biznesowe powiatu międzyrzeczkiego są niezwykle ważnymi aspektami, decydującymi nie tylko o losach absolwentów szkół

zawodowych, ale także o funkcjonowaniu systemu szkolnictwa zawodowego. Koniunktura gospodarcza, rozwój lub upadek jakiejś branży gospodarki, stymuluje zmiany na rynku pracy i wpływa pośrednio na szkolnictwo zawodowe. W powiecie międzyrzeckim w 2014 r. odsetek przedsiębiorstw prowadzących działalność w zakresie przemysłu i budownictwa ukształtował się na poziomie 22,7% (wobec 20,8% średnio w województwie). Jest to więc dobry kierunek edukacji, który w najbliższej przyszłości może zagwarantować możliwość zatrudnienia.

II.2.3. Analiza strategiczna

Dla celów analizy strategicznej przyjęto 2 warianty: A - modernizacja istniejącej infrastruktury zgodnie z projektem oraz wariant B - budowa nowej infrastruktury. Następnie przyporządkowano dla każdego z wariantów kluczowe kryteria wraz z wagami. Wyniki analizy prezentuje poniższa tabela:

lp.	Nazwa kryterium	Ocena (1 -5)	Waga (0,1 – 0,9)	Wariant A	Wariant B
1	Efektywność kosztowa inwestycji			$5 \times 0,5 = 2,5$	$3 \times 0,5 = 1,5$
2	Czas realizacji			$4 \times 0,4 = 1,6$	$3 \times 0,4 = 1,2$
3	Koszty utrzymania infrastruktury (w tym amortyzacja)			$4 \times 0,5 = 2$	$3 \times 0,5 = 1,5$
4	Wykorzystanie istniejących zasobów			$5 \times 0,3 = 1,5$	$3 \times 0,3 = 0,9$
	SUMA			7,6	5,1

Wariant A, czyli realizacja inwestycji zgodnie z projektem zdobył łącznie więcej pkt tj. 7,1 niż wariant B, który uzyskał 5,1 pkt. Zatem modernizacja istniejącej infrastruktury jest bardziej optymalna pod względem ekonomicznym, technologicznym, prawnym i środowiskowym niż realizacja wariant B. **W związku z powyższym do realizacji przyjęto wariant A.**

II. 3. Opis projektu i plan realizacji

II 3.1. Tytuł projektu

Przedmiotowa inwestycja nosi tytuł „Poprawa warunków edukacyjnych w Centrum Kształcenia Zawodowego i Ustawicznego w Międzyrzeczu”.

II.3.2. Miejsce realizacji

Projekt realizowany będzie w województwie lubuskim, Powiecie Międzyrzeckim, w Gminie Międzyrzecz, w miejscowości Międzyrzecz.

Projekt dotyczy budynku warsztatów szkolnych Centrum Kształcenia Zawodowego i Ustawicznego, ul. Marcinkowskiego 26, 66-300 Międzyrzecz, dz. ewid. 336/6, obręb Międzyrzecz 1.

Niniejszy projekt nie będzie realizowany na następujących terenach:

- Na terenie specjalnej strefy ekonomicznej,
- Na terenie parku naukowo-technologicznego,
- Na terenie obszaru zdegradowanego, zidentyfikowanego w Programie Rewitalizacji.

Lokalizacja inwestycji względem obszarów Natura 2000.

Inwestycja nie jest zlokalizowana na obszarze Natura 2000. Planowane przedsięwzięcie będzie realizowane w znacznej odległości od najbliższego położonego Obszaru Natura 2000 i nie ma charakteru przemysłowego, w wyniku realizacji inwestycji nie wystąpią negatywne skutki dla środowiska grożące bezpieczeństwu ekologicznemu najbliższych terenów objętych ochroną. Szczegółowy opis wpływu na środowisko znajduje się w punkcie III.2.1. „Ochrona środowiska” niniejszego Studium Wykonalności Projektu.

Rys. 2. Lokalizacja projektu na tle Polski.



Źródło: Opracowanie własne

Rys. 2. Miejsce realizacji projektu na tle województwa lubuskiego



Źródło: Opracowanie własne

Rys. 3 Lokalizacja projektu na tle województwa Lubuskiego



Źródło: Opracowanie własne

II.3.3. Zakres rzeczowy inwestycji

Wszystkie wydatki projektu zostały poddane weryfikacji pod kątem ich kwalifikowalności z katalogiem kosztów które wymienione są w poniższych dokumentach:

- Wytyczne w zakresie kwalifikowalności wydatków w ramach Europejskiego Funduszu Rozwoju Regionalnego, Europejskiego Funduszu Społecznego oraz Funduszu Spójności na lata 2014-2020.
- Regionalny Program Operacyjny Lubuskie 2020
- Szczegółowy Opis Osi Priorytetowych Regionalnego Programu Operacyjnego- Lubuskie 2020.
- Rozporządzenie Parlamentu Europejskiego i Rady (UE) nr 1303/2013 z dnia 17 grudnia 2013 r. ustanawiające wspólne przepisy dotyczące Europejskiego Funduszu Rozwoju Regionalnego, Europejskiego Funduszu Społecznego, Funduszu Spójności, Europejskiego Funduszu Rolnego na rzecz Rozwoju Obszarów Wiejskich oraz Europejskiego Funduszu Morskiego i Rybackiego oraz ustanawiające przepisy ogólne dotyczące Europejskiego Funduszu Rozwoju Regionalnego, Europejskiego Funduszu Społecznego, Funduszu Spójności i Europejskiego Funduszu Morskiego i Rybackiego oraz uchylające rozporządzenie Rady (WE) nr 1083/2006
- Rozporządzenie delegowane Komisji (UE) nr 480/2014 z dnia 3 marca 2014 r. uzupełniające rozporządzenie Parlamentu Europejskiego i Rady (UE) nr 1303/2013 ustanawiające wspólne przepisy dotyczące Europejskiego Funduszu Rozwoju Regionalnego, Europejskiego Funduszu Społecznego, Funduszu Spójności, Europejskiego Funduszu Rolnego na rzecz Rozwoju Obszarów Wiejskich oraz Europejskiego Funduszu Morskiego i Rybackiego oraz ustanawiające przepisy ogólne dotyczące Europejskiego Funduszu Rozwoju Regionalnego, Europejskiego Funduszu Społecznego, Funduszu Spójności i Europejskiego Funduszu Morskiego i Rybackiego (Dz. U. UE z dnia 13.05.2014 r. nr L 138/5)

Szczegółowy budżet projektu znajduje się w rozdziale III. 4.2.1. Studium Wykonalności. Przedmiotem projektu są prace remontowo- modernizacyjne pracowni zawodowych, korytarzy, pomieszczeń socjalno-sanitarnych, sportowych wraz z pracami towarzyszącymi w budynku warsztatów szkolnych należących do Centrum Kształcenia Zawodowego i

Ustawicznego w Międzyrzeczu. Na zakres prac planowanej inwestycji przygotowany został Program Funkcjonalno- Użytkowy (PFU). Inwestycja realizowana będzie w formule „zaprojektuj i wybuduj”. Wyłoniony w przetargu wykonawca na podstawie PFU wykona dokumentację projektową oraz na tej podstawie realizował będzie przedmiotowe prace remontowo-modernizacyjne.

Zamierzeniem realizacji projektu jest poprawa warunków kształcenia zawodowego zwłaszcza kierunków budowlanych, możliwości prowadzenia kursów spawania, obsługi wózka widłowego oraz lepszych warunków nauczania przedmiotów teoretycznych zawodowych na wszystkich kierunkach oferowanych przez CKZiU Międzyrzecz. Modernizowany budynek będzie także wykorzystywany do przebiegu procesu egzaminowania w placówce, który obecnie ze względu na zły stan techniczny nie jest wykorzystywany do nauki. Założeniem projektu jest więc przystosowanie budynku zgodnie z Programem funkcjonalno-użytkowym do prowadzenia teoretycznej i praktycznej nauki zawodu.

Centrum Kształcenia Zawodowego i Ustawicznego w Międzyrzeczu jest ośrodkiem egzaminacyjnym w wielu kwalifikacjach, jednakże na warsztatach szkolnych odbywają się egzaminy w następujących kwalifikacjach:

klasy Branżowej Szkoły I stopnia oraz Zasadniczej Szkoły Zawodowej:

- monter zabudowy i robót wykończeniowych w budownictwie

B.05 - montaż systemów suchej zabudowy

B.06 - wykonywanie robót malarsko-tapeciarskich

B.07 - wykonywanie robót posadzkarsko-okładzinowych

klasy technikum budownictwa

B.18 - wykonywanie robót murarskich i tynkarskich

Inwestycja jest gotowa do realizacji. Przygotowane zostało PFU, a Wnioskodawca jest właścicielem działek, na których jest zlokalizowany przedmiotowy budynek. Projekt jest możliwy do realizacji, nie ma bowiem potrzeby wydawania w tym przypadku decyzji lokalizacyjnych, zgodnie z decyzją stosownego organu.

Inwestorem przedsięwzięcia będzie Powiat Międzyrzecki. W zakres projektu wchodzić będą następujące elementy:

1. Przygotowanie projektu

1.1. wykonanie projektu budowlanego, kosztorysów inwestorskich oraz specyfikacji technicznych, studium wykonalności.

2. Roboty remontowo-modernizacyjne

3. Nadzór inwestorski

4. Promocja projektu

1. Wydatki na przygotowanie projektu

Wnioskodawca będzie realizował projekt w formule „zaprojektuj i wybuduj” w ramach zadania wykonawca wyłoniony w przetargu nieograniczonym opracuje niezbędną dokumentację projektową, a następnie na jej podstawie zrealizuje roboty budowlane.

2. Wydatki na realizację inwestycji (roboty remontowo-modernizacyjne).

Realizacja inwestycji polega na modernizacji, przebudowie oraz zagospodarowaniu budynku warsztatów szkolnych Centrum Kształcenia Zawodowego i Ustawicznego w Międzyrzeczu. Roboty remontowo- budowlane odbędą się na budynku warsztatów szkolnych przy ul. Marcinkowskiego 26. Obiekt jest budynkiem jednokondygnacyjnym, niepodpiwniczonym. Konstrukcja budynku szkieletowa z żelbetowymi słupami stanowiącymi podporę dla strunobetonowych dźwigarów dachowych. Zewnętrzne ściany wypełniające wykonane z cegły kratówki, grubość 25 cm.

Budynek przykryty jest płaskim stropodachem. Podstawę jego konstrukcji stanowią dźwigary strunobetonowe w rozstawie 6m i oparte na nich żelbetowe płyty panwiowe. Na nich ułożona jest miękka płyta pilśniowa i pokrycie papowe. W trakcie oględzin związanych z coroczną oceną stanu technicznego nie stwierdzono ugięć.

Część pomieszczeń budynku jest wykorzystywana do praktycznej nauki zawodu. Niektóre zostały przystosowane do zajęć wychowania fizycznego. Elementy wykończenia tj.: tynki, powłoki malarskie lub posadzki, podlegają bieżącej konserwacji. Pomieszczenia użytkowe, gospodarcze lub magazynowe wymagają kompleksowego remontu, którego zakres powinien wynikać z konieczności dostosowania do potrzeb.

Funkcjonujące w obiekcie instalacje: wodociągowa, kanalizacyjna, centralnego ogrzewania i elektryczna pozwalają wprowadzić na funkcjonowanie obiektu ale stopień zużycia nakazuje przeprowadzenie wymiany. Brakuje instalacji ciepłej wody użytkowej.

Powierzchnia budynku podlegająca modernizacji/ remontowi wynosi 1263,11 m² w tym sala gimnastyczna o powierzchni użytkowej 149,64m².

Prace w projekcie zostały zaplanowane tak, aby umożliwić wieloletnią eksploatację bez konieczności dokonywania istotnych remontów i przebudów. Budynek warsztatów szkolnych po robotach modernizacyjno- remontowych w całości będzie spełniać wymagania dotyczące ochrony ppoż., sanitarnych i warunków technicznych określonych na podstawie przepisów szczególnych obowiązujących w dniu uzyskania pozwolenia na budowę. Instalacje techniczne stanowiące wyposażenie budynku zostaną wykonane zgodnie z obowiązującymi w tym zakresie Polskimi Normami i warunkami technicznymi.

Zakres prac modernizacyjno- remontowych w budynku warsztatów szkolnych obejmuje:

1. Opracowanie projektów budowlanych i wykonawczych oraz Specyfikacji Technicznych Wykonania i Odbioru Robót we wszystkich branżach.
2. Zapewnienie nadzoru autorskiego nad realizacją inwestycji;
3. Zapewnienie nadzoru inwestorskiego na każdym etapie prac;
4. Prace geodezyjne i przygotowawcze;
5. Prace rozbiórkowe i demontażowe;
6. Budowa/modernizacja/remont ścian wewnętrznych;
7. Montaż okien i drzwi wewnętrznych;
8. Montaż instalacji wentylacji;
9. Montaż instalacji klimatyzacji;
10. Montaż instalacji kanalizacji sanitarnej;
11. Montaż instalacji ciepłej i zimnej wody użytkowej;
12. Montaż instalacji oświetleniowej;
13. Montaż instalacji elektrycznej, siłowej;
14. Montaż instalacji sieci Internetu przewodowego i bezprzewodowego;
15. Inwentaryzacje powykonawcze, sporządzenie niezbędnych badań, uzyskanie odbiorów, pozwolenia na użytkowanie (jeżeli wymagane);
16. Wymiana istniejących daszków nad wejściami na zadaszania ze szkła akrylowego;
17. Remont istniejących z tyłu budynków podestów do wejść do poszczególnych pomieszczeń lub rozbiórka istniejących podestów do wejść które będą zamurowywane.
18. Remont przedsionka (pomieszczenie Nr 1 w programie funkcjonalno-użytkowym):

- wykonanie posadzki z gresu technicznego,
- remont instalacji elektrycznej i oświetleniowej polegający na usunięciu istniejących przewodów i osprzętu i zastąpieniu ich nowymi. Montaż nowej rozdzielni elektrycznej,
- zamontowanie instalacji monitoringu – montaż kamery dozoru,
- montaż nowych drzwi wejściowych w istniejącym otworze w ramach projektu termomodernizacji. Drzwi z PCV z wypełnieniem szybą zespoloną w uzgodnieniu z projektem termomodernizacji,
- przystosowanie istniejącego wejścia dla osób niepełnosprawnych wraz z położeniem nowej okładziny prowadzącej do budynku,
- montaż wycieraczki wewnętrznej w zagłębieniu we wnęce,
- wykonanie sufitu podwieszonego w technologii suchej zabudowy,
- naprawa istniejących tynków wewnętrznych,
- wykonanie powłoki malarskiej.

19. Remont magazynu sprzętu sportowego (pomieszczenie Nr 2 w programie funkcjonalno-użytkowym):

- wykonanie posadzki z płytek gresowych,
- remont instalacji elektrycznej i oświetleniowej polegającej na usunięciu istniejących przewodów i osprzętu i zastąpieniu ich nowymi,
- montaż nowych drzwi,
- naprawa istniejących tynków wewnętrznych,
- wykonanie powłoki malarskiej;

20. Remont ubikacji chłopców - wykonanie nowej ubikacji dla uczniów obywateli zająca w pracowniach przedmiotowych nr 8,9,10. Zaprojektowane wyposażenie jest dostosowane do potrzeb 60 uczniów (pomieszczenie Nr 3 w programie funkcjonalno-użytkowym):

- wykonanie posadzki z płytek gresu szkliwionego antypoślizgowego,
- remont instalacji elektrycznej i oświetleniowej polegający na usunięciu istniejących przewodów i osprzętu i zastąpieniu ich nowymi. Dostosowanie instalacji do nowej funkcji pomieszczenia,
- wykonanie instalacji wodociągowej, kanalizacyjnej i c.w.u.,
- wyposażenie w przybory sanitarne,

- wykonanie ścianki działowej oddzielającej przedsionek z umywalkami od pomieszczenia z kabinami ustępowymi,
- montaż nowych drzwi wejściowych, montaż gotowych elementów kabin;
- naprawa i wyrównanie istniejących tynków wewnętrznych,
- wykonanie sufitu podwieszanego,
- wykonanie okładzin z ceramicznych płytek szklonych i powłoki malarskiej,
- w istniejących oknach wymiana szyb zespolonych na szyby ze szkłem ornamentowym;

21. Wykonanie węzła sanitarnego (przewiduje się gruntowną przebudowę istniejącej ubikacji): w przedsionku izolującym, ubikacji dla nauczycieli, dziewcząt (dostosowana do potrzeb 20 dziewcząt) i ubikacji dostosowanej do potrzeb osób niepełnosprawnych (pomieszczenia Nr 4, 5, 6, i 7 w programie funkcjonalno-użytkowym):

- wykonanie posadzki z płytek gresu szklonego antypoślizgowego,
- remont instalacji elektrycznej i oświetleniowej polegający na usunięciu istniejących przewodów i osprzętu i zastąpieniu ich nowymi. Dostosowanie instalacji do nowej funkcji pomieszczenia,
- remont instalacji wodociągowej i kanalizacyjnej polegający na usunięciu istniejących przewodów i przyborów sanitarnych i zastąpieniu ich nowymi. Wymiana powinna dotyczyć również elementów instalacji podposadzkowej,
- montaż instalacji c.w.u.,
- wyburzenie części istniejących ścianek i wykonanie nowej ścianki działowej oddzielającej przedsionek od kabin ustępowych. Ścianka gr. 12cm murowana z bloczków z betonu komórkowego. Tynk cementowo-wapienny kat.III. Okładzina z płytek ceramicznych szklonych,
- montaż nowych drzwi wejściowych po poszerzeniu istniejących otworów, m
- montaż gotowych elementów kabin ustępowych z płyt laminowanych,
- naprawa i wyrównanie istniejących tynków wewnętrznych. Przygotowanie podłoża pod okładzinę z ceramicznych płytek szklonych,
- wykonanie sufitu podwieszanego w technologii suchej zabudowy,
- wykonanie okładzin z ceramicznych płytek szklonych oraz powłoki malarskiej,
- w istniejących oknach z PCV konieczna jest wymiana szyb zespolonych na szyby ze szkłem ornamentowym.

22. Remont pracowni teoretycznych przedmiotów zawodowych (pomieszczenie dydaktyczne Nr 8.1 w programie funkcjonalno-użytkowym):

- remont instalacji elektrycznej i oświetleniowej polegający na usunięciu istniejących przewodów i osprzętu i zastąpieniu ich nowymi,
- montaż elementów wentylacji mechanicznej z klimatyzatorem,
- doprowadzenie- wykonanie 1 gniazda sieciowego RJ45 + 2 gniazda 230 V,
- wykonanie instalacji elektrycznej i gniazd sieciowych RJ45 dla 26 szt. komputerów podłączonych w sieć lokalną,
- wykonanie podłączenia elektrycznego do projektora oraz podłączenie elektronicznego,
- wykonanie w całości nowej podłogi na gruncie, uwzględniającej wymagania z zakresu izolacyjności przeciwwilgociowej i termicznej.
- wymiana drzwi do pracowni,
- montaż nowych podokienników,
- naprawa istniejących tynków wewnętrznych,
- wykonanie sufitu podwieszanego,
- wykonanie powłoki malarskiej;

22.1. Remont gabinetu pracowni teoretycznych przedmiotów zawodowych (planuje się zaplecze pracowni w miejscu dotychczasowego pokoju nauczycielskiego, pomieszczenie Nr 8.2 w programie funkcjonalno-użytkowym):

- remont instalacji elektrycznej i oświetleniowej polegający na usunięciu istniejących przewodów i osprzętu i zastąpieniu ich nowymi,
- wykonanie w całości nowej podłogi na gruncie, uwzględniającej wymagania z zakresu izolacyjności przeciwwilgociowej i termicznej. Posadzka na zapleczu, taka jak pracowni, powinna być wykonana z wykładziny PCV o odpowiedniej ścieralności,
- montaż nowych drzwi prowadzących na zaplecze pracowni w wykutym otworze,
- zamurowanie otworu drzwiowego prowadzącego na korytarz,
- montaż nowych podokienników,
- naprawa istniejących tynków wewnętrznych,

- wykonanie sufitu podwieszanego w technologii suchej zabudowy,
- wykonanie podłogi malarskiej;

23. Remont pracowni teoretycznych przedmiotów zawodowych (pomieszczenie dydaktyczne, pomieszczenie Nr 9.1 w programie funkcjonalno-użytkowym):

- remont instalacji elektrycznej i oświetleniowej polegający na usunięciu istniejących przewodów i osprzętu i zastąpieniu ich nowymi,
- montaż elementów wentylacji mechanicznej z klimatyzatorem,
- doprowadzenie- wykonanie 1 gniazda sieciowego RJ45 + 2 gniazda 230 V,
- wykonanie instalacji elektrycznej i gniazd sieciowych RJ45 dla 26 szt. komputerów podłączonych w sieć lokalną,
- wykonanie podłączenia elektrycznego do projektora oraz podłączenie elektronicznego,
- wykonanie w całości nowej podłogi na gruncie, uwzględniającej wymagania z zakresu izolacyjności przeciwwilgociowej i termicznej.
- wymiana drzwi do pracowni po poszerzeniu otworu,
- montaż nowych podokienników,
- naprawa istniejących tynków wewnętrznych,
- wykonanie sufitu podwieszanego,
- wykonanie powłoki malarskiej;

23.1. Remont gabinetu pracowni teoretycznych przedmiotów zawodowych (pomieszczenie Nr 9.2 w programie funkcjonalno-użytkowym):

- remont instalacji elektrycznej i oświetleniowej polegający na usunięciu istniejących przewodów i osprzętu i zastąpieniu ich nowymi,
- wykonanie w całości nowej podłogi na gruncie, uwzględniającej wymagania z zakresu izolacyjności przeciwwilgociowej i termicznej. Posadzka na zapleczu, taka jak pracowni, powinna być wykonana z wykładziny PCV o odpowiedniej ścieralności,
- montaż nowych drzwi prowadzących na zaplecze pracowni w poszerzonym otworze,
- montaż nowych podokienników,

- naprawa istniejących tynków wewnętrznych,
- wykonanie sufitu podwieszanego w technologii suchej zabudowy,
- wykonanie podłogi malarskiej;

24. Remont pracowni teoretycznych przedmiotów zawodowych (pomieszczenie dydaktyczne, pomieszczenie Nr 10.1 w programie funkcjonalno-użytkowym):

- remont instalacji elektrycznej i oświetleniowej polegający na usunięciu istniejących przewodów i osprzętu i zastąpieniu ich nowymi,
- wykonanie instalacji elektrycznej w podłodze pomieszczenia do wyposażenia pracowni w stanowiska dla 30 komputerów,
- zamontowanie instalacji sieci Internetu,
- doprowadzenie- wykonanie 1 gniazda sieciowego RJ45 + E gniazda 230 V,
- podłączenie do projektora oraz podłączenie elektryczne,
- wykonanie w całości nowej podłogi na gruncie, uwzględniającej wymagania z zakresu izolacyjności przeciwwilgociowej i termicznej. Posadzka powinna być wykonana z wykładziny PCV obiektowej, o odpowiedniej ścieralności,
- wymiana drzwi prowadzących do pracowni po poszerzeniu otworu,
- montaż nowych podokienników,
- naprawa istniejących tynków wewnętrznych,
- wykonanie sufitu podwieszanego,
- wykonanie powłoki malarskiej

24.1. Remont gabinetu pracowni teoretycznych przedmiotów zawodowych (pomieszczenie Nr 10.2 w programie funkcjonalno-użytkowym):

- remont instalacji elektrycznej i oświetleniowej polegający na usunięciu istniejących przewodów i osprzętu i zastąpieniu ich nowymi,
- wykonanie w całości nowej podłogi na gruncie, uwzględniającej wymagania z zakresu izolacyjności przeciwwilgociowej i termicznej. Posadzka na zapleczu, taka jak pracowni, powinna być wykonana z wykładziny PCV o odpowiedniej ścieralności,
- zamurowanie otworu drzwiowego w ścianie zewnętrznej w uzgodnieniu z projektem termomodernizacji,

- montaż nowych drzwi prowadzących na zaplecze pracowni w poszerzonym otworze,
- montaż nowych podokienników,
- naprawa istniejących tynków wewnętrznych,
- wykonanie sufitu podwieszanego w technologii suchej zabudowy,
- wykonanie podłogi malarskiej;

25. Komunikacja (pomieszczenie Nr 11 w programie funkcjonalno-użytkowym):

- wykonanie w całości posadzki z płytek gresu technicznego,
- remont instalacji elektrycznej i oświetleniowej polegający na usunięciu istniejących przewodów i osprzętu i zastąpieniu ich nowymi – wymiana istniejących opraw na oprawy kinkietowe typu LED. Instalacja może być poprowadzona w korytkach zamaskowanych sufitem podwieszanym,
- montaż instalacji i opraw ewakuacyjnych z autonomicznym zasilaniem 2 h, ze wskaźnikami LED stanu autonomicznego zasilania i przyciskiem kontroli,
- montaż głównego wyłącznika prądu zlokalizowanego przy wejściu głównym do budynku,
- montaż przeciwpożarowego wyłącznika prądu zlokalizowanego przy wejściu głównym do budynku,
- wykonanie instalacji wodociągowej przeciwpożarowej – sieć hydrantowa zgodnie z obowiązującymi przepisami przeciwpożarowymi oraz wyposażenie w podręczny sprzęt gaśniczy zgodnie z obowiązującymi przepisami,
- zamontowanie instalacji monitoringu – kamer dozoru,
- montaż nowych drzwi wejściowych prowadzących do poszczególnych pomieszczeń - montaż po częściowym zamurowaniu otworów, drzwi zewnętrznych prowadzących do poszczególnych pomieszczeń,
- w ścianie działowej pomiędzy korytarzem i pracowniami w części wysokiej budynku usunięcie stalowych naświetli wewnętrznych doświetlających pomieszczenia wewnętrzne w części wysokiej budynku warsztatów i zastąpienie ich naświetlami aluminiowymi, lakierowanymi w kolorze białym, szklonym szkłem bezpiecznym, w klasie odporności ogniowej EI30,
- wykonanie sufitu podwieszanego w technologii suchej zabudowy,
- naprawa istniejących tynków wewnętrznych,

- wykonanie tynków dekoracyjnych mozaikowych (marmolit) 1,5mm na istniejących lamperkach ścian wewnętrznych,
- wykonanie powłoki malarskiej.

26. Remont siłowni (pomieszczenie Nr 12 w programie funkcjonalno-użytkowym):

- remont instalacji elektrycznej i oświetleniowej polegający na usunięciu istniejących przewodów i osprzętu i zastąpieniu ich nowymi,
- montaż elementów instalacji wentylacji mechanicznej z klimatyzatorem,
- wykonanie w całości nowej podłogi na gruncie, uwzględniającej wymagania z zakresu izolacyjności przeciwwilgociowej i termicznej. Posadzka powinna być wykonana z wykładziny PCV o parametrach właściwych dla obiektów sportowych,
- wymiana drzwi prowadzących do pomieszczenia po poszerzeniu otworu,
- usunięcie istniejących luksferów, w miejsce luksfer wymurowanie ściany zewnętrznej w uzgodnieniu z projektem termomodernizacji,
- zamurowanie otworu drzwiowego w ścianie zewnętrznej i otworu drzwiowego w ścianie działowej i wykucie nowego otworu potrzebnego do zamontowania drzwi do sali gimnastycznej,
- naprawa istniejących tynków wewnętrznych,
- montaż na ścianach do wysokości 3m wykładziny tłumiącej dźwięki,
- wykonanie powłoki malarskiej;

27. Remont sali gimnastycznej (pomieszczenie Nr 13 w programie funkcjonalno-użytkowym):

- remont instalacji elektrycznej i oświetleniowej polegający na usunięciu istniejących przewodów i osprzętu i zastąpieniu ich nowymi,
- montaż elementów instalacji wentylacji mechanicznej z klimatyzatorem,
- wykonanie w całości nowej podłogi na gruncie (rozbiórka istniejących warstw posadzki, wzmocnienie podłoża, zbadanie i ocena stanu podłoża, odtworzenie warstw izolacji przeciwwodnej, termicznej, wylanie nowej warstwy wylewki betonowej, montaż konstrukcji podłogowej, wyczyszczenie i konserwacja posadzki),
- wymiana drzwi prowadzących do pomieszczenia,

- usunięcie istniejących luksferów, w miejsce luksfer wymurowanie ściany zewnętrznej w uzgodnieniu z projektem termomodernizacji,
- zamurowanie otworu drzwiowego prowadzącego na korytarz,
- rozbiórka ścianki działowej,
- naprawa istniejących tynków wewnętrznych,
- montaż na ścianach do wysokości 3m wykładziny tłumiącej dźwięki,
- wykonanie powłoki malarskiej;

28. Remont pracowni murarsko- tynkarskiej (pomieszczenie Nr 14 w programie funkcjonalno-użytkowym):

- remont instalacji elektrycznej i oświetleniowej polegający na usunięciu istniejących przewodów i osprzętu i zastąpieniu ich nowymi, instalacja może być natynkowa,
- wykonanie instalacji elektrycznej siłowej, instalacja może być natynkowa
- remont instalacji wodociągowej i kanalizacyjnej polegający na usunięciu istniejących przewodów i przyborów sanitarnych i zastąpieniu ich nowymi. Wymiana powinna dotyczyć również elementów instalacji podposadzkowej. Montaż instalacji c.w.u., umywalki i wymiana koryta do mycia narzędzi na nowe. Przy umywalce i korycie do mycia narzędzi wykonać fartuchy z płytek ściennych 20x20 cm, o orientacyjnych wymiarach 80x140 cm.
- wykonanie w całości posadzki z gresu technicznego,
- wymiana drzwi prowadzących do pomieszczenia oraz zamontowanie drzwi w ścianie zewnętrznej po zmniejszeniu wymiarów otworu w uzgodnieniu z projektem termomodernizacji,
- rozbiórka, lub częściowa rozbiórka ścian boksów,
- wykonanie nowych ścianek boksów wysokości 2,5m, służących do ćwiczeń w trakcie praktycznej nauki zawodu. Ścianka gr. 12cm murowana z bloczków z betonu komórkowego. Tynk gipsowy kat.III,
- wykonanie nowych boksów wysokości 2,5m, służących do składowania materiałów budowlanych potrzebnych do praktycznej nauki zawodu. Ścianka z paneli z ocynkowanego drutu stalowego, n
- naprawa istniejących tynków wewnętrznych,
- wykonanie powłoki malarskiej.

29. Zmiana usytuowania pokoju nauczycieli praktycznej nauki zawodu (projektuje się pomieszczenie o wysokości w świetle 2,5 m pokryte belkowym stropem drewnianym z warstwą izolacji termicznej pozwalającą na uzyskanie temperatury wnętrza nie niższej jak 18C, pomieszczenie Nr 15 w programie funkcjonalno-użytkowym):

- remont instalacji elektrycznej i oświetleniowej polegający na usunięciu istniejących przewodów i osprzętu i zastąpieniu ich nowymi, instalacja musi być dostosowana do funkcji pomieszczenia. Instalacja może być natynkowa,
- doprowadzić – wykonać 1 gniazdo sieciowe RJ45 + 2 gniazda 230 V,
- zamontowanie rejestratora wszystkich kamer dozoru budynku,
- wykonanie w całości posadzki z gresu technicznego,
- rozbiórka ścian boksów i częściowa rozbiórka ściany dzielącej pomieszczenie od pracowni oznaczonej nr 14. Zamontowanie w ścianie naświetla z PCV i drzwi,
- wykonanie nowych ścianek wysokości 2,5m. Ścianka gr 12cm murowana z bloczków z betonu komórkowego. Tynk gipsowy kat.III. Zamontowanie w ścianie dzielącej pomieszczenie od pracowni oznaczonej nr 17 naświetla z PCV i drzwi D7,
- wykucie otworu i zamontowanie w ścianie zewnętrznej okna z PCV przed wykonaniem przed wykonaniem prac związanych z termomodernizacją opisanych w PFU dla termomodernizacji,
- wykonanie stropu belkowego zgodnie z opisem,
- wykonanie instalacji wodociągowej, kanalizacyjnej i c.w.u. dostosowanej do funkcji pomieszczenia – montaż umywalki wraz z wykonaniem fartucha z płytek 20x20 cm, o orientacyjnych wymiarach 80x140 cm,
- naprawa istniejących tynków wewnętrznych,
- wykonanie powłoki malarskiej.

30. Projekt magazynu narzędzi sprzętu na potrzeby pracowni murarsko-tynkarskiej (pomieszczenie Nr 16 w programie funkcjonalno-użytkowym):

- planuje się magazyn narzędzi i sprzętu wykorzystywanego do praktycznej nauki zawodu. Projektuje się pomieszczenie o wysokości w świetle 2,5m pokryte panelami z ocynkowanego drutu stalowego (lub kratą Wema), opartymi na kształtownikach walcowanych,

- remont instalacji elektrycznej i oświetleniowej polegający na usunięciu istniejących przewodów i osprzętu i zastąpieniu ich nowymi, instalacja musi być dostosowana do funkcji pomieszczenia. Instalacja może być natynkowa,
- wykonanie w całości posadzki z gresu technicznego,
- rozbiórka ścian boksów i przebudowa ściany dzielącej pomieszczenie od pracowni oznaczonej nr 14. Zamontowanie w ścianie drzwi,
- wykonanie nowych ścianek wysokości 2,5m. Ścianka gr 12cm murowana z bloczków z betonu komórkowego. Tynk gipsowy kat.III,
- naprawa istniejących tynków wewnętrznych,
- wykonanie powłoki malarskiej.

31. Remont pracowni robót wykończonych w budownictwie (pomieszczenie Nr 17 w programie funkcjonalno-użytkowym):

- remont instalacji elektrycznej i oświetleniowej polegający na usunięciu istniejących przewodów i osprzętu i zastąpieniu ich nowymi. Instalacja może być natynkowa,
- wykonanie instalacji elektrycznej siłowej. Instalacja może być natynkowa,
- remont instalacji wodociągowej i kanalizacyjnej polegający na usunięciu istniejących przewodów i przyborów sanitarnych i zastąpieniu ich nowymi. Wymiana powinna dotyczyć również elementów instalacji podposadzkowej. Montaż instalacji c.w.u., umywalki i wymiana koryta do mycia narzędzi na nowe. Przy umywalce i korycie do mycia narzędzi wykonać fartuchy z płytek ściennych 20x20 cm, o orientacyjnych wymiarach 80x140 cm,
- wykonanie w całości posadzki z gresu technicznego,
- montaż w wykutym otworze drzwi prowadzących do pomieszczenia oraz zamontowanie drzwi ścianie zewnętrznej po zmniejszeniu wymiarów otworu w uzgodnieniu z projektem termomodernizacji. Demontaż istniejących drzwi stalowych i zamurowanie otworów drzwiowych w ścianie dzielącej pracownię od korytarza,
- rozbiórka ścian boksów i ścianki działowej,
- wykonanie nowych ścianek boksów wysokości 2,5m, służących do ćwiczeń w trakcie praktycznej nauki zawodu. Ścianka gr 12cm murowana z bloczków z betonu komórkowego. Tynk gipsowy kat.III,

- wykonanie nowego boksów wysokości 2,5m, służących do składowania materiałów budowlanych potrzebnych do praktycznej nauki zawodu. Ścianka z paneli z ocynkowanego drutu stalowego,
- naprawa istniejących tynków wewnętrznych.
- wykonanie powłoki malarskiej.

32. Spawalnia – pracownia spawalnictwa Uruchomienie spawalni z wyposażeniem 6 stanowisk pozwalających na organizację kursów spawania elektrycznego i gazowego (pomieszczenie Nr 18 w programie funkcjonalno-użytkowym):

- remont instalacji elektrycznej i oświetleniowej polegający na usunięciu istniejących przewodów i osprzętu i zastąpieniu ich nowymi. Instalacja dostosowana do nowej funkcji pomieszczenia. Instalacja może być natynkowa,
- wykonanie instalacji elektrycznej siłowej,
- wykonanie instalacji wentylacji grawitacyjnej całego pomieszczenia, oraz montaż dedykowanej wentylacji mechanicznej nawiewno-wywiewnej - instalacji wyciągowej na szynie, szynowy system do odsysania zanieczyszczeń (dopuszczalne inne rozwiązanie techniczne), doprowadzającej do każdego stanowiska spawania ramienia ssącego, mającego za zadanie odciągnięcie szkodliwych gazów powstających podczas procesu spawania gazowego i elektrycznego., zgodnie z wymaganymi Standardami Wyposażenia Dydaktycznego Pracowni Kształcenia Zawodowego dla pracowni spawalnictwa – ustanowionymi przez KRAJOWY OŚRODEK WSPIERANIA EDUKACJI ZAWODOWEJ i USTAWICZNEJ (KOWEŻIU). Wykonawca ma wykonać i zamontować całą instalację wraz z ramionami ssącymi doprowadzonymi do każdego stanowiska spawania,
- wykonanie w całości posadzki z gresu technicznego, antypoślizgowego,
- wymiana drzwi prowadzących do pomieszczenia,
- zamurowanie otworu drzwiowego w ścianie zewnętrznej, przed wykonaniem prac związanych z termomodernizacją w uzgodnieniu z projektem termomodernizacji,
- wykonanie nowych ścianek boksów wysokości 2,5m, służących do wydzielenia stanowisk spawania elektrycznego i gazowego wraz z wykonaniem instalacji siły. Ścianka gr 12cm murowana z bloczków z betonu komórkowego. Tynk gipsowy kat.III,
- wykonanie nowego boksów wysokości 2,5m (pomieszczenie Nr 18.2 w programie funkcjonalno-użytkowym), służącego do składowania materiałów, narzędzi i sprzętu.

Pomieszczenie przykryte sufitem z ocynkowanego drutu stalowego (lub kratą Wema), opartymi na kształtownikach walcowanych,

- naprawa istniejących tynków wewnętrznych,
- wykonanie powłoki malarskiej – ściany muszą być pomalowane do wysokości 2 m farbą olejną ciemnoszarą matową.

33. Remont pracowni obsługi wózka widłowego (pomieszczenie Nr 19 w programie funkcjonalno-użytkowym):

- remont instalacji elektrycznej i oświetleniowej polegający na usunięciu istniejących przewodów i osprzętu i zastąpieniu ich nowymi. Instalacja może być natynkowa,
- wykonanie instalacji elektrycznej siłowej. Instalacja może być natynkowa,
- wykonanie w całości posadzki z gresu technicznego przy uwzględnieniu przewidywanego obciążenia,
- wymiana wrót prowadzących do pomieszczenia, zamontowanych w istniejącym otworze, w ramach projektu termomodernizacji,
- usunięcie istniejących luksferów i wymiana naświetli (okien stalowych) w ramach projektu termomodernizacji. W miejsce luksferów planuje wymurowanie ściany zewnętrznej (przed wykonaniem prac związanych z termomodernizacją opisanych w PFU dla termomodernizacji). Na ścianie tynk wewnętrzny gipsowy kat.III,
- zastąpienie naświetli stalowych elementami z PCV z wypełnieniem szybą zespoloną,
- zamurowanie otworu drzwiowego w ścianie działowej,
- naprawa istniejących tynków wewnętrznych,
- wykonanie powłoki malarskiej.

34. Remont magazynu sprzętu dydaktycznego dla kierunku technik logistyk i technik spedytor (pomieszczenie Nr 20 w programie funkcjonalno-użytkowym):

- remont instalacji elektrycznej i oświetleniowej polegający na usunięciu istniejących przewodów i osprzętu i zastąpieniu ich nowymi. Demontaż rozdzielni elektrycznej. Instalacja może być natynkowa,
- wykonanie posadzki z gresu technicznego,
- zamurowanie otworu drzwiowego w ścianie zewnętrznej przed wykonaniem prac związanych z termomodernizacją opisanych w PFU dla projektu termomodernizacji w uzgodnieniu z projektem termomodernizacji,
- wymiana drzwi prowadzących do pomieszczenia,

- naprawa istniejących tynków wewnętrznych,
- wykonanie powłoki malarskiej.

35. Remont magazynu materiałów budowlanych dla kierunków budowlanych (pomieszczenie Nr 21 w programie funkcjonalno-użytkowym):

- remont instalacji elektrycznej i oświetleniowej polegający na usunięciu istniejących przewodów i osprzętu i zastąpieniu ich nowymi. Instalacja może być natynkowa,
- wykonanie posadzki z gresu technicznego,
- montaż zasobnika ciepłej wody użytkowej na potrzeby projektowanej instalacji c.w.u., o pojemności minimum 300 l, podgrzewającego wodę z wykorzystaniem projektowanych do instalacji w ramach projektu termomodernizacji OZE (pompa ciepła i fotowoltaika),
- zamurowanie otworu drzwiowego w ścianie zewnętrznej przed wykonaniem prac związanych z termomodernizacją opisanych w PFU dla projektu termomodernizacji w uzgodnieniu z projektem termomodernizacji,
- wymiana drzwi prowadzących do pomieszczenia,
- demontaż stalowych okien/naświetli i zastąpienie ich naświetlami z PCV w ramach projektu termomodernizacji,
- naprawa istniejących tynków wewnętrznych,
- wykonanie powłoki malarskiej.

36. Remont szatni dla uczniów odbywających praktyczną naukę zawodu (szatnia dla 70 osób, pomieszczenia Nr 22, 22.1, 22.2, 22.3 w programie funkcjonalno-użytkowym):

- remont instalacji elektrycznej i oświetleniowej polegający na usunięciu istniejących przewodów i osprzętu i zastąpieniu ich nowymi,
- wykonanie posadzka z gresu technicznego,
- wykonanie nowych ścianek działowych pomieszczenia. Ścianki gr 12cm murowane z bloczków z betonu komórkowego. Tynk cementowo-wapienny kat.III. Montaż drzwi,
- wymiana drzwi prowadzących do pomieszczenia po usunięciu drzwi stalowych i częściowym zamurowaniu otworu,
- demontaż stalowych okien/naświetli i zastąpienie ich naświetlami z PCV w ramach projektu termomodernizacji,
- naprawa istniejących tynków wewnętrznych,
- wykonanie sufitu podwieszzonego w technologii suchej zabudowy,

- wykonanie powłoki malarskiej,
37. Remont jadalni dla uczniów odbywających praktyczną naukę zawodu (przewidziana dla 30 osób, pomieszczenia Nr 23.1, 23.2, 23.3 w programie funkcjonalno-użytkowym):
- remont instalacji elektrycznej i oświetleniowej polegający na usunięciu istniejących przewodów i osprzętu i zastąpieniu ich nowymi,
 - wykonanie instalacji wodociągowej i kanalizacyjnej pozwalającej na zamontowanie zlewów oraz instalacji c.w.u.,
 - wykonanie posadzki z gresu technicznego,
 - wykonanie nowych ścianek działowych pomieszczenia. Ścianki gr.12cm murowane z bloczków z betonu komórkowego. Tynk cementowo-wapienny kat.III. Montaż drzwi,
 - wymiana drzwi prowadzących do pomieszczenia,
 - demontaż stalowych okien/naświetli i zastąpienie ich naświetlami z PCV w ramach projektu termomodernizacji,
 - wykonanie sufitu podwieszonego w technologii suchej zabudowy,
 - naprawa istniejących tynków wewnętrznych,
 - wykonanie powłoki malarskiej.
38. Remont ubikacji i umywalni chłopców odbywających praktyczną naukę zawodu (przewidziana dla 60 osób, pomieszczenia Nr 24.1 i 24.2 w programie funkcjonalno-użytkowym):
- wykonanie posadzki z gresu szklwionego antypoślizgowego,
 - remont instalacji elektrycznej i oświetleniowej polegający na usunięciu istniejących przewodów i osprzętu i zastąpieniu ich nowymi. Dostosowanie instalacji do nowej funkcji pomieszczenia,
 - wykonanie instalacji wodociągowej, kanalizacyjnej i c.w.u. dostosowanej do funkcji pomieszczenia. Wyposażenie ubikacji i umywalni w przybory sanitarne: toalety, umywalki, lustra i itp.,
 - wykonanie nowej ścianki działowej oddzielającej przedsionek z umywalkami od pomieszczenia z kabinami ustępowymi. Ścianka gr. 12cm murowana z bloczków z betonu komórkowego. Tynk cementowo-wapienny kat.III. Okładzina z płytek ceramicznych szklwionych. W ścianie drzwi,
 - montaż nowych drzwi wejściowych po poszerzeniu istniejącego otworu,
 - montaż gotowych elementów kabin ustępowych z płyt laminowanych,

- naprawa i wyrównanie istniejących tynków wewnętrznych. Przygotowanie podłoża pod okładzinę z ceramicznych płytek szklanych,
- wykonanie sufitu podwieszonego w technologii suchej zabudowy,
- wykonanie okładzin z ceramicznych płytek szklanych oraz powłoki malarskiej.

39. Remont szatni dla uczniów odbywających zajęcia W-F lub sportowe zajęcia pozalekcyjne (przewidziana dla 52 osób, pomieszczenia Nr 25.4 i 25.1 w programie funkcjonalno-użytkowym):

- remont instalacji elektrycznej i oświetleniowej polegający na usunięciu istniejących przewodów i osprzętu i zastąpieniu ich nowymi,
- wykonanie posadzki z gresu szklanego,
- wykonanie nowej ścianki działowej w POM.25.4 po zburzeniu ścianki istniejącej. Ścianka gr.12cm murowana z bloczków z betonu komórkowego. Tynk cementowo-wapienny kat.III. Drzwi prowadzące do połączonej z szatnią umywalni,
- wymiana drzwi prowadzących do pomieszczenia 25.1 po poszerzeniu otworu. Zamontowanie drzwi prowadzących do pomieszczenia 25.4 po wykuciu otworu,
- w istniejących oknach z PCV konieczna wymiana szyb zespolonych na szyby ze szkłem ornamentowym,
- naprawa istniejących tynków wewnętrznych,
- wykonanie sufitu podwieszonego w technologii suchej zabudowy,
- wykonanie powłoki malarskiej.

40. Remont umywalni połączonych z szatniami (pomieszczenia Nr 25.2 i 25.3 w programie funkcjonalno-użytkowym):

- wykonanie posadzki z gresu szklanego antypoślizgowego,
- remont instalacji elektrycznej i oświetleniowej polegający na usunięciu istniejących przewodów i osprzętu i zastąpieniu ich nowymi. Dostosowanie instalacji do nowej funkcji pomieszczenia,
- wykonanie instalacji wodociągowej, kanalizacyjnej i c.w.u. dostosowanej do funkcji pomieszczenia. Wyposażenie umywalni w przybory sanitarne: kabiny prysznicowe, umywalki, sedesy, lustra i itp.,

- wykonanie nowej ścianki działowej. Ścianka gr.12cm murowana z bloczków z betonu komórkowego. Tynk cementowo – wapienny kat.III. Okładzina z płytek ceramicznych szklwionych. Powyżej wysokości 2,2m ścianka wykonana z pustaków szklanych,
- zamurowanie otworu drzwiowego prowadzącego na korytarz,
- montaż gotowych elementów kabin ustępowych i kabin natryskowych z płyt laminowanych,
- naprawa i wyrównanie istniejących tynków wewnętrznych. Przygotowanie podłoża pod okładzinę z ceramicznych płytek szklwionych,
- wykonanie sufitu podwieszonego w technologii suchej zabudowy,
- wykonanie okładzin z ceramicznych płytek szklwionych oraz powłoki malarskiej.

3. Wydatki związane z realizacją projektu (nadzór inwestorski)

Prawidłowe wykonanie robót remontowo- modernizacyjnych, zgodnie z projektem jak również z celami projektu przez wykonawcę wyłonionego w drodze przetargu nieograniczonego na wszystkich etapach realizacji kontraktu (od dnia podpisania umowy do dnia podpisania protokołu odbioru końcowego) wymaga profesjonalnego nadzoru ze strony inwestora. Jest to wymóg ustawowy, od którego zależy legalność realizowanych działań i odbiór.

W związku z powyższym – celem właściwej realizacji przedmiotowych robót jest zatrudnienie zewnętrznej firmy lub bezpośrednio osoby z uprawnieniami, która w imieniu inwestora będzie odpowiedzialna za nadzór nad postępem prac oraz odbiorem robót w ramach realizacji projektu. Wskazany wydatek jest niezbędny do zapewnienia wysokiej jakości usług oraz produktów i rezultatów projektu. Zgodnie z Wytycznymi w zakresie kwalifikowalności wydatków w ramach Europejskiego Funduszu Rozwoju Regionalnego, Europejskiego Funduszu Społecznego oraz Funduszu Spójności na lata 2014-2020, zatwierdzonymi przez Ministra Infrastruktury i Rozwoju. Wydatek ten uznaje się za kwalifikowany.

4. Promocja projektu

Promocja projektu pokryta zostanie z środków własnych Powiatu Międzyrzeckiego.

Beneficjent planuje promocję projektu poprzez:

1. Umieszczenie tablicy informacyjno-promocyjnej na obiekcie objętym inwestycją.
2. Publikację ogłoszeń w prasie lokalnej i regionalnej.

3. Umieszczenie informacji o współfinansowaniu ze środków EFRR i realizacji inwestycji na stronie internetowej Wnioskodawcy i CKZiU.

Uzasadnienie: promocja projektu jest niezbędnym elementem realizacji inwestycji dofinansowywanej ze środków wspólnotowych. Obwarowana jest licznymi przepisami prawa krajowego i wspólnotowego. Istnieje więc tym samym konieczność ponoszenia wydatków na działania promocyjne.

Działania promocyjne realizowane przez Beneficjenta będą zgodne z:

- Podręcznikiem wnioskodawcy i beneficjenta programów polityki spójności 2014-2020 w zakresie informacji i promocji.
- Księgą Identyfikacji Wizualnej znaku marki Fundusze Europejskie i znaków programów polityki spójności na lata 2014-2020.

Promocja przedmiotowego projektu będzie więc mieć na celu m.in.:

- wzrost świadomości społeczeństwa o udzielonym przez Unię Europejską wsparciu finansowym dla projektu;
- sprzyjanie kreowaniu pozytywnego wizerunku UE wśród odbiorców projektu;
- systematyczne informowanie o przebiegu prac nad projektem.

Promocja skierowana będzie do ogółu społeczeństwa, w szczególności mieszkańców Powiatu i województwa lubuskiego, bez względu na wiek, płeć i status społeczny. Wszelkie informacje dotyczące projektu będą jasne i zrozumiałe dla przeciętnego odbiorcy, a Beneficjent będzie unikał w przewidzianych formach promocji języka specjalistycznego/branżowego.

We wszystkich dokumentach i materiałach (w korespondencji prowadzonej w sprawie realizacji projektu z wykonawcami oraz instytucjami zaangażowanymi we wdrażanie RPO, umów z wykonawcami, dokumentacji przetargowej, ogłoszeń dotyczących wyboru wykonawcy), które przygotowywane będą w związku z realizacją projektu, zawarte zostaną informacje o udziale Unii Europejskiej oraz Europejskiego Funduszu Rozwoju Regionalnego we współfinansowaniu przedsięwzięcia. Dotyczyć to będzie również oznaczania dokumentów i pomieszczeń (miejsca działania zespołu projektowego), w których realizowany jest projekt – za pomocą logo Unii Europejskiej z odniesieniem do Unii Europejskiej i Europejskiego Funduszu Rozwoju Regionalnego, logo województwa lubuskiego.

II.3.4. Harmonogram realizacji

Harmonogram realizacji projektu został opracowany głównie poprzez określenie przypuszczalnej długości czasu:

- Potrzebnego na przeprowadzenie niezbędnych procedur związanych z wystąpieniem z wnioskiem o dofinansowanie inwestycji ze środków wspólnotowych w ramach RPO L2020
- Potrzebnego na przeprowadzenie wyboru wykonawców z zachowaniem zasady przepisów ustawy prawo zamówień publicznych a także czas niezbędny do wykonania prac.

Okresy realizacji poszczególnych etapów projektu zostały określone realistycznie i na podstawie doświadczenia Wnioskodawcy w zakresie realizacji różnych projektów, nie przewiduje się żadnych opóźnień. Jedynie opóźnienia pojawić się mogą w wyniku nieterminowego wywiązywania się z umowy wykonawcy. Dlatego też Wnioskodawca podjął działania zapobiegawcze opóźnieniom poprzez uwzględnienie zapasu czasu w planowaniu okresów realizacji poszczególnych etapów projektu, oraz zawieranie odpowiednich klauzul dotyczących ram czasowych wykonania zamówienia przez wykonawcę. Stąd też nawet nieprzewidziane wydarzenia nie powinny wpłynąć na przesunięcie się terminów określonych w harmonogramie.

Ramy czasowe realizacji projektu

Tabela 6. Ramy czasowe realizacji projektu

	Dzień/miesiąc/rok
Przygotowanie projektu	sierpień - listopad 2018 r.
Roboty remontowo-modernizacyjne	1 lipca 2019 r.- 30 listopada 2020
Nadzór inwestorski	1 lipca 2019 r.- 30 listopada 2020

Wykres Gantta

Tabela 7. Wykres Gantta

Działanie	I kw. 2018	II kw. 2018	III kw. 2018	IV kw. 2018	I kw. 2019	II kw. 2019	III kw. 2019	IV kw. 2019	I kw. 2020	II kw. 2020	III kw. 2020	IV kw. 2020
Przygotowanie projektu			x	x								
Roboty remontowo-modernizacyjne							x	x	x	x	x	x
Nadzór inwestorski							x	x	x	x	x	x

II.3.5. Miejsce projektu w istniejącym układzie infrastruktury oraz powiązania z innymi projektami.

Przedmiotowy projekt polegać będzie na modernizacji warsztatów szkolnych wraz z infrastrukturą w zakresie sanitariatów i szatni.

Projekt jest komplementarny z poniższymi działaniami realizowanymi przez Powiat Międzyrzecki:

1. Powiązanie z projektem pn.: „**Termomodernizacja obiektów Centrum Kształcenia Zawodowego i Ustawicznego: warsztatów szkolnych, budynku kotłowni, budynku szkoły wraz z salą gimnastyczną przy ul. Marcinkowskiego oraz sali gimnastycznej przy ul. Libelta 4 w Międzyrzeczu**”, złożonym w ramach konkursu nr RPLB.03.02.01-IŻ.00-08-K01/15 – Oś Priorytetowa 3 „Gospodarka niskoemisyjna”, Działanie 3.2 „Efektywność energetyczna”, Poddziałanie 3.2.1 „Efektywność energetyczna – projekty realizowane poza formułą ZIT”, Regionalnego Programu Operacyjnego Województwa Lubuskiego na lata 2014-2020. Przedmiotem projektu jest głęboka termomodernizacja budynków, przy ul. Marcinkowskiego 26 i przy ul. Libelta 4. Zaplanowanych jest szereg działań, m. in.: wymiana stolarki okiennej i drzwiowej, montaż wentylacji mechanicznej z odzyskiem ciepła, modernizacja oświetlenia

wewnętrznej, modernizacja wewnętrznej instalacji ciepłej. W ramach tego projektu budynek warsztatów szkolnych zostanie poddany termomodernizacji i zostaną zamontowane urządzenia OZE. Całkowita wartość projektu to kwota 4 083 489,00 zł , w tym kwota dofinansowania - 3 222 884,22 zł.

2. Powiązanie z projektem pn.: **„Modernizacja kształcenia zawodowego w Powiecie Międzyrzeckim”** realizowanego ze środków Europejskiego Funduszu Społecznego w ramach Osi Priorytetowej 8 Nowoczesna edukacja, Działanie 8.4. Doskonalenie jakości kształcenia zawodowego, Poddziałanie 8.4.1. Doskonalenie jakości kształcenia zawodowego – projekty realizowane poza formułą ZIT , Regionalnego Programu Operacyjnego Województwa Lubuskiego na lata 2014-2020. W ramach tego projektu budynek warsztatów szkolnych ujęty jest jako miejsce do przeprowadzania zajęć teoretycznych zawodowych i praktycznych zawodowych, w tym z wykorzystaniem wyposażenia dydaktycznego zakupionego w ramach tego projektu. Założeniami projektu jest podniesienie kompetencji zawodowych nauczycieli i uczniowie, poprzez pogłębienie i wykorzystanie w praktyce swojej wiedzy i umiejętności zdobyte w szkołach w realnych warunkach pracy. Uczniowie, którzy w szkole poznają teorię, a praktykę u przedsiębiorcy, będą stanowić odpowiedź na zapotrzebowanie rynku pracy i zwiększą swoje szanse na zatrudnienie. Projekt przewiduje także modernizację oferty kształcenia zawodowego i dostosowanie jej do potrzeb lokalnego rynku pracy. Dzięki temu rynek pracy zyska wysoko wykwalifikowanych pracowników, którzy po opuszczeniu szkoły będą gotowi do podjęcia zatrudnienia. Nauczyciele kształcenia zawodowego dzięki udziałowi w projekcie będą mogli odbyć kursy kwalifikacyjne, szkolenia doskonalące, studia podyplomowe oraz wziąć udział w stażach i praktykach u przedsiębiorców. Na ten cel powiat otrzyma w ramach tego projektu 7 100 188,38 zł

Wyżej wymienione projektu mają uzupełniający się charakter z projektem przedmiotowym a także zaplanowane i realizowane w ramach nich działania się nie powielają się, co wpływa na komplementarność projektu.

II.3.6. Matryca logiczna

Matryca logiczna stanowi narzędzie analityczne, które wspomaga planowanie i zarządzanie projektem. Dzięki odpowiedniemu zorganizowaniu i ustrukturyzowaniu różnych informacji ułatwia zrozumienie istoty projektu, jego celów, podejmowanych środków, ale także zidentyfikowanie potencjalnych zagrożeń i podjęcie decyzji o udzieleniu wsparcia.

Tabela 8. Matryca logiczna

Cele projektu	Wskaźniki	Źródła weryfikacji	Założenia
<u>Rezultaty</u>	Liczba użytkowników wspartych obiektów infrastruktury kształcenia zawodowego	Końcowy protokół odbioru	Zainteresowanie uczniów kształceniem, zrekrutowanie odpowiedniej liczby uczniów
<u>Produkty</u>	Liczba wspartych obiektów infrastruktury kształcenia zawodowego	Końcowy protokół odbioru	Otrzymanie dofinansowania, wyłonienie wykonawcy robót, skuteczny nadzór inwestorski
	Liczba obiektów dostosowanych do potrzeb osób z niepełnosprawnościami	Końcowy protokół odbioru	Otrzymanie dofinansowania, wyłonienie wykonawcy robót, skuteczny nadzór inwestorski
	Potencjał objętej wsparciem infrastruktury w zakresie opieki nad dziećmi lub infrastruktury edukacyjnej (CI 35)	Końcowy protokół odbioru	Otrzymanie dofinansowania, wyłonienie wykonawcy robót, skuteczny nadzór inwestorski
<u>działania</u>	Prace przygotowawcze, prace projektowe	Protokół odbioru	Uzyskanie niezbędnych decyzji

	Roboty budowlano - montażowe	Dziennik budowy, protokoły odbioru	Wyłonienie wykonawcy
	Nadzór inwestorski	Dziennik budowy, sprawozdania	Wyłonienie nadzoru

Źródło: Opracowanie własne

II.3.7. Zgodność realizacji projektu z celami Regionalnego Programu Operacyjnego – Lubuskie 2020

Przedmiotowy projekt jest spójny z logiką i celami Regionalnego Programu Operacyjnego Lubuskie 202 i Szczegółowego Opisu Osi Priorytetowych RPO Lubuskie 2020.

Przedmiotowy projekt całkowicie wpisuje się w Oś Priorytetową 9 RPO – Lubuskie 2020, która przykłada szczególną wagę do wzrostu dostępności i poprawę jakości usług społecznych, zdrowotnych i edukacyjnych w regionie. Zakres projektu szczególnie nawiązuje do Priorytetu inwestycyjnego 10a: Cel szczegółowy: Zwiększona dostępność oraz poprawa warunków kształcenia i szkolenia zawodowego. Realizacja przedmiotowego projektu przyczyni się do wzrostu dostępności wysokiej jakości szkolnictwa zawodowego, polepszenia warunków dla rozwoju szkolnictwa zawodowego w regionie poprzez modernizację szkół zawodowych. Interwencja w tym obszarze ma na celu poprawę jakości infrastruktury służącej praktycznej nauce zawodu, a przez to poprawę jakości kształcenia i zwiększenie integracji systemu nauczania z potrzebami rynku pracy. Podniesienie atrakcyjności i elastyczności kształcenia zawodowego, zwiększenie jego potencjału oraz lepsze dopasowanie kształcenia zawodowego do potrzeb pracodawców, zwiększy szanse młodych ludzi na odnalezienie się na rynku pracy. Inwestycje w infrastrukturę edukacyjną przyczynią się zatem do zwiększenia atrakcyjności wyboru kształcenia zawodowego jako ścieżki edukacyjnej, a dostosowanie jego oferty do potrzeb rynku pracy, dostarczy na rynek pracy większą liczbę wykwalifikowanych specjalistów o kwalifikacjach odpowiadających aktualnym wymogom pracodawców. Zgodnie z zaplanowaną interwencją w ramach w/w celu szczegółowego projekt wykorzystuje obecną infrastrukturę techniczno-dydaktyczną i modernizuje istniejący obiekt w celu stworzenia warunków zbliżonych do rzeczywistego środowiska pracy zawodowej. Poprawa infrastruktury dydaktycznej służąca podniesieniu jakości nauczania jest w tych jednostkach niezbędna. Rezultatem interwencji będzie dostosowany do potrzeb rynku profil i jakość kształcenia zawodowego, w kontekście zdiagnozowanych potrzeb.

Projekt wpisuje się także w zapisy Szczegółowego Opisu Osi Priorytetowych RPO Lubuskie 2020. Jednym z kluczowych czynników przyczyniających się podniesienia poziomu wykształcenia jest stworzenie warunków nauczania praktycznego, odpowiadającego na potrzeby rynku. Istniejąca infrastruktura szkolnictwa zawodowego jest często niedostosowana do potrzeb gospodarki i wymogów rynku pracy. Wyposażenie dydaktyczne decyduje nie tylko o ofercie edukacyjnej, ale również determinuje sposób nauczania, wpływając tym samym na jakość kształcenia. W związku powyższym przedmiotowy projekt zakładający modernizację budynku warsztatów wpłynie na poprawę i unowocześnienie infrastruktury i bazy techniczno-dydaktycznej.

Przedmiotowy projekt jest zgodny również z celami OSI PRIORYTETOWEJ 8. NOWOCZESNA EDUKACJA i celem tematycznym 10- Inwestowanie w kształcenie, szkolenie oraz szkolenie zawodowe na rzecz zdobywania umiejętności i uczenia się przez całe życie. Projekt zakłada realizację celów szczegółowych osi tj.: podniesienie u uczniów kompetencji kluczowych oraz właściwych postaw i umiejętności niezbędnych na rynku pracy oraz zwiększenie zdolności do zatrudnienia uczniów szkół i placówek oświatowych kształcenia zawodowego. W ramach osi priorytetowej 8 założono podjęcie działań w celu niwelowania różnic poziomu szkolnictwa ogólnego i zawodowego. Priorytetem staje się wysoka jakość nauczania i kompetencji uzyskiwanych przez uczniów. Potrzebne jest również dokonanie zmian w funkcjonowaniu szkoły w kontekście zmian cywilizacyjnych związanych z potrzebą rozwoju kompetencji cyfrowych, społecznych, kreatywnego myślenia, przedsiębiorczości czy umiejętności współpracy. Przedmiotowy projekt włączając modernizację budynku z uwzględnieniem montażu Internetu pozwoli na wprowadzenie nowych metod nauczania i wpłynie na poprawę kompetencji cyfrowych młodzieży. Przełoży się to na ocenę atrakcyjności procesu edukacji. Jednocześnie niezwykle istotnym jest stworzenie takich mechanizmów, które wyeliminują lub zniwelują czynniki utrudniające uczestnictwo w procesie kształcenia. Projekt uwzględni politykę wyrównywania szans edukacyjnych, dzięki czemu uczniowie z niepełnosprawnościami będą w stanie w takim samym stopniu korzystać z modernizowanej infrastruktury.

Przedmiotowy projekt wpisuje się także w Priorytet inwestycyjny 10iv: Cel szczegółowy: Zwiększenie zdolności do zatrudnienia uczniów szkół i placówek oświatowych kształcenia zawodowego. W ramach Priorytetu inwestycyjnego zaplanowane zostały działania ukierunkowane na rozwój kompetencji, kwalifikacji i umiejętności przyszłych pracowników(w

tym osób niepełnosprawnych), między innymi dzięki wsparciu nauczania zawodowego poprzez praktyczną i nowoczesną naukę zawodu oraz podnoszenie kompetencji kadry w zakresie kształcenia zawodowego. Dzięki modernizacji obecnego budynku warsztatów nauczyciele będą w stanie w efektywniejszy sposób przygotować uczniów od strony praktycznej do pracy zawodowej.

Tabela 9. Analiza zgodności projektu z kryteriami merytorycznymi

Nazwa kryterium oceny	Definicja i opis znaczenia kryterium	Informacje
Kryteria horyzontalne dopuszczające		
Zgodność projektu z celem Działania	Zgodnie z kryterium ocenie podlega, czy projekt wpisuje się w cel Działania/ Poddziałania w ramach którego jest realizowany. Niespełnienie kryterium oznacza odrzucenie wniosku.	Informacje podano w pierwszej części rozdziału II.3.7.
Zgodność projektu z dokumentami strategicznymi oraz branżowymi	Czy projekt jest zgodny z dokumentami strategicznymi oraz branżowymi wymienionymi w Regulaminie konkursu/naboru w trybie pozakonkursowym? Czy projekt wpisuje się w konkretny cel operacyjny oraz w podstawowe działania rekomendowane do priorytetowej realizacji/kierunki interwencji celu operacyjnego określone w danym dokumencie/dokumentach? (jeśli dotyczy) Niespełnienie kryterium oznacza odrzucenie wniosku.	Informacje podano w rozdziale II. 1.4.
Zgodność projektu z politykami horyzontalnymi, w tym w zakresie dostosowania do potrzeb osób niepełnosprawnych	W ramach kryterium ocenie podlega czy projekt jest neutralny bądź pozytywny pod względem realizacji polityk horyzontalnych i czy Wnioskodawca wskazał konkretne działania, które mają pozytywny wpływ na realizację następujących polityk horyzontalnych: – zrównoważony rozwój (OP 1-5), – równość szans i niedyskryminacja (OP 1-5, OP 9), – równouprawnienie płci, (OP 1- 5, OP 9). Niespełnienie kryterium oznacza odrzucenie wniosku.	Informacje podano w rozdziale II.3.8.
Adekwatność wskaźników zakresu rzeczowego projektu	Celem kryterium jest ocena wybranych w projekcie wskaźników realizacji projektu. Ocenie podlega prawidłowość i zasadność doboru przedstawionych wskaźników spośród listy wskaźników przygotowanych przez Instytucję Zarządzającą RPO w ramach	Informacje prezentuje wniosek o dofinansowanie oraz rozdział II.3.6 (choć w macierzy logicznej podano również inne

	poszczególnych Działań/typów projektów, możliwość ich osiągnięcia oraz trafność wskazanych wartości docelowych. Niespełnienie kryterium oznacza odrzucenie wniosku.	wskaźniki, niż pochodzące z listy przygotowane przez Instytucję Zarządzającą).
Realizacja projektu wynika z uzasadnionych potrzeb	W ramach kryterium ocenie podlega zasadność przyjętych w projekcie założeń. Wnioskodawca musi wskazać, czy projekt jest realizowany w odpowiedzi na zdiagnozowane zapotrzebowanie (analiza popytu), przedstawić cele, potrzeby, trendy. Niespełnienie kryterium oznacza odrzucenie wniosku.	Realizację projektu uzasadnia przeprowadzona analiza problemów (rozdział II.1.1), uzupełniona o analizę celów (rozdział II.1.2), grup docelowych (rozdział II.1.3) oraz popytu (rozdział II.2.2).
Wykonalność projektu	W ramach kryterium należy stwierdzić, czy potencjał inwestycyjny wnioskodawcy jest wystarczający do zrealizowania inwestycji, czy przewidziano problemy w zarządzaniu, które mogą doprowadzić do nie zrealizowania przedsięwzięcia, czy podano potencjalne sposoby ich rozwiązania, czy podmiot dysponuje potencjałem technicznym, organizacyjnym (weryfikacji podlegać będą również kompetencje oraz potencjał kadrowy wnioskodawcy), finansowym, prawnym, pozwalającym zrealizować inwestycję, osiągnąć zakładane cele oraz utrzymać efekty realizacji projektu. W ramach kryterium należy zweryfikować, czy wnioskodawca oszacował ryzyko towarzyszące inwestycji i potrafi je zminimalizować oraz podjąć działania zaradcze. Niespełnienie kryterium oznacza odrzucenie wniosku.	Informacje dotyczące wykonalności instytucjonalnej projektu przedstawiono w rozdziale III.1. Analizę ryzyka przedstawiono w rozdziale III.6.
Trwałość projektu	Ocenie w ramach kryterium podlega, czy Beneficjent nie planuje w okresie 3/5 lat od płatności końcowej na rzecz Beneficjenta, zmian skutkujących spełnieniem przesłanek określonych w art. 71 Rozporządzenia Parlamentu Europejskiego i Rady (UE) Nr 1303/2013 z dnia 17 grudnia 2013 r. ustanawiające wspólne przepisy dotyczące Europejskiego Funduszu Rozwoju Regionalnego, Europejskiego Funduszu Społecznego, Funduszu Spójności, Europejskiego Funduszu Rolnego na rzecz Rozwoju Obszarów Wiejskich oraz Europejskiego Funduszu Morskiego i Rybackiego oraz ustanawiające przepisy ogólne dotyczące Europejskiego Funduszu Rozwoju Regionalnego, Europejskiego Funduszu	Informacje dot. trwałości projektu przedstawiono w rozdziale III.3. W zakresie instytucjonalnym uzupełniają je informacje przedstawione w rozdziale III.1, w zakresie finansowym – analiza trwałości finansowej (rozdział III.4.3).

	<p>Społecznego, Funduszu Spójności i Europejskiego Funduszu Morskiego i Rybackiego oraz uchylające rozporządzenie Rady (WE) nr 1083/2006. Czy wnioskodawca zapewni trwałość instytucjonalną, techniczną i finansową inwestycji po zakończeniu jej realizacji ? (jeśli dotyczy) Niespełnienie kryterium oznacza odrzucenie wniosku.</p>	
Niezbędność planowanych wydatków	<p>Celem kryterium jest ocena zasadności poniesienia konkretnych wydatków, należy wskazać czy wydatki zostały odpowiednio dobrane do planowanej inwestycji, są niezbędne do realizacji projektu i osiągnięcia jego celów.</p>	<p>Informacje dot. trwałości projektu przedstawiono w rozdziale dot analizy finansowej.</p>
Kryteria horyzontalne ogólne		
Komplementarność wewnątrzprogramowa projektu	<p>W ramach kryterium Wnioskodawca powinien wskazać, w jaki sposób projekt zapewni komplementarność wewnątrzprogramową w kontekście połączenia interwencji środków EFRR i EFS. Zgodnie z kryterium ocenie podlega komplementarny charakter planowanego przedsięwzięcia z innymi przedsięwzięciami, które mogą być/są komplementarne wobec przedmiotowej inwestycji. 0/2 pkt. 0 pkt. – projekt nie zapewnia komplementarności wewnątrzprogramowej, 2 pkt. – projekt zapewnia komplementarność wewnątrzprogramową.</p>	<p>Komplementarność analizowanego projektu z projektami EFS przedstawiono w rozdziale II.3.5.</p>
Realizacja wskaźników programowych	<p>Celem kryterium jest premiowanie tych projektów, które w sposób najpełniejszy wpisują się w założenia przyjęte dla danego obszaru na poziomie Programu poprzez realizację wskaźników włączonych do ram wykonania. 0/3 pkt. 0 pkt. – projekt nie realizuje wskaźników włączonych do ram wykonania, 3 pkt – projekt realizuje wskaźniki włączone do ram wykonania.</p>	<p>Projekt realizuje następujące wskaźniki włączone do ram wykonania:</p> <ul style="list-style-type: none"> – Potencjał objętej wsparciem infrastruktury w zakresie opieki nad dziećmi lub infrastruktury edukacyjnej (CI 35) (osoby): 558 osób – Liczba wspartych obiektów infrastruktury jednostek

		<p>organizacyjnych systemu oświaty (szt.): 1 szt.</p> <p>– Liczba wspartych obiektów infrastruktury kształcenia zawodowego (szt.): 1 szt.</p>
Realizacja celów Strategii Rozwoju Polski Zachodniej	Celem kryterium jest premiowanie projektów wpisujących się w cele Strategii Rozwoju Polski Zachodniej do roku 2020.	Informacje podano w rozdziale II.1.4.
Priorytetowy charakter projektu	Celem kryterium jest premiowanie projektów ujętych w ramach Kontraktu Terytorialnego. (jeśli dotyczy) 0/2 pkt. 0 pkt. – projekt nie jest ujęty w Kontrakcie Terytorialnym, 2 pkt. – projekt jest ujęty w Kontrakcie Terytorialnym.	Projekt nie jest ujęty w Kontrakcie Terytorialnym.
Projekt realizowany w formule Kontraktu Lubuskiego	Celem kryterium jest premiowanie projektów realizowanych w ramach Kontraktu Lubuskiego. (jeśli dotyczy) 0/3 pkt. 0 pkt. – projekt nie jest realizowany w formule Kontraktu Lubuskiego. 3 pkt. – projekt jest realizowany w formule Kontraktu Lubuskiego.	Projekt nie będzie zgłaszany w ramach Kontraktu Lubuskiego
Korzyści społeczno-ekonomiczne wynikające z realizacji projektu – aspekt zatrudnieniowy	Ocena w ramach kryterium będzie dotyczyła prozatrudnieniowego aspektu przedsięwzięcia, czy będzie on miał wpływ na powstanie nowych miejsc pracy. 0/2 pkt. 0 pkt. – projekt nie wpływa na powstanie nowych miejsc pracy, 2 pkt. – projekt wpływa na powstanie nowych miejsc pracy.	W wyniku realizacji projektu nie zostaną stworzone miejsca pracy
Kryteria specyficzne dopuszczające		
Wybór optymalnego wariantu realizacji projektu	W ramach kryterium ocenie podlega poprawność przeprowadzonej analizy opcji realizacji przedsięwzięcia i dokonania właściwego wyboru wariantu optymalnego: – czy zidentyfikowano i zanalizowano co najmniej minimalną liczbę istotnych i	Informacje podano w rozdziale II.2

	<p>technicznie wykonalnych opcji (czy w przypadku braku wariantów alternatywnych dostatecznie uzasadniono ich brak)?</p> <ul style="list-style-type: none"> – czy zastosowana została właściwa metoda analizy opcji? – czy wyboru wariantu optymalnego dokonano w oparciu o prawidłowo przeprowadzoną analizę opcji? – czy do realizacji wybrano najkorzystniejszy wariant inwestycji? <p>(jeśli dotyczy)</p>	
<p>Koszty projektu (zasadność, racjonalność, adekwatność w stosunku do celu i zakresu projektu) i efektywność projektu (w tym prawidłowość analiz)</p>	<p>Celem kryterium jest ocena zasadności poniesienia konkretnych wydatków, należy wskazać czy wydatki nie zostały przeszacowane, są racjonalne, czy zostały odpowiednio dobrane do planowanej inwestycji.</p> <p>W ramach kryterium ocena będzie obejmować zagadnienia:</p> <ul style="list-style-type: none"> – czy korzyści osiągnięte w wyniku realizacji projektu uzasadniają poniesienie przedstawionych kosztów. – czy uzyskane w wyniku obliczeń wartości wskaźników ekonomicznej i/lub finansowej opłacalności inwestycji potwierdzają potrzebę realizacji projektu oraz czy uzyskane w wyniku realizacji projektu korzyści są współmierne do poniesionych kosztów. <p>Ocenie będzie podlegać poprawność sporządzonych analiz, które są podstawą do oceny efektywności i wykonalności projektu w aspekcie jego zakresu, celów, zapotrzebowania na dofinansowanie oraz trwałości podmiotu rozumianej jako zachowanie płynności finansowej w fazie inwestowania oraz operacyjnej.</p> <p>Ocenie będzie podlegać prawidłowość sporządzenia przez wnioskodawcę analiz oraz realność przedstawionych założeń</p>	<p>Informacje podano w rozdziale IV.</p>
<p>Analiza potrzeb</p>	<p>Czy z Kompleksowego planu rozwoju szkolnictwa zawodowego szkoły/ placówki/ gminy/ powiatu wynika uzasadnienie realizacji projektu?</p> <p>Wnioskodawca zobowiązany jest do przeprowadzenia szczegółowej analizy potrzeb w zakresie szkolnictwa zawodowego (uwzględniającej</p>	<p>Kompleksowy plan rozwoju szkolnictwa zawodowego w tym kompleksowy plan wykorzystania powstałej infrastruktury</p>

	<p>kwestie demograficzne, analizę ekonomiczną po zakończeniu realizacji projektu) oraz jej powiązanie z działaniami EFS. Ocenie podlega treść zawartych informacji w kontekście uzasadnienia realizacji projektu wynikającego z Kompleksowego planu rozwoju szkolnictwa zawodowego szkoły/ placówki/ gminy/ powiatu. Dokument jest wymagany na etapie składania wniosku o dofinansowanie.</p>	
Powiązanie z celami EFS	<p>W ramach kryterium ocenie podlegać będzie, czy projekt w swoim wymiarze infrastrukturalnym odpowiada na cele określone dla interwencji EFS w ramach CT 10, wynikające z Osi Priorytetowej 8 „Nowoczesna edukacja”, przez co przyczynia się do wzmocnienia zaplanowanych w ramach projektu efektów na rzecz poprawy dostępności i jakości edukacji w zakresie szkolnictwa zawodowego. Celem kryterium jest weryfikacja treści wniosku o dofinansowanie w powyższym zakresie.</p>	<p>Informacje podano w rozdziale II.3.7.</p>
Modernizacja bazy technodydaktycznej	<p>Czy realizacja projektu wpłynie na poprawę warunków kształcenia zawodowego/przebieg procesu egzaminowania? Celem kryterium jest weryfikacja czy planowane w ramach projektu: · budowa/ przebudowa/ remont/ modernizacja i/lub · wyposażenie/ doposażenie pracowni lub warsztatów wpłyną bezpośrednio na poprawę warunków kształcenia zawodowego/procesu egzaminowania w danej placówce/ regionie?</p>	<p>Informacje podano w rozdziale II.3.3.</p>
Zgodność z KOWEZIU	<p>Czy koszty uwzględnione w projekcie są zgodne z rekomendowanym wyposażeniem pracowni i warsztatów szkolnych opracowanych przez Krajowy Ośrodek Wspierania Edukacji Zawodowej i Ustawicznej? Celem kryterium jest weryfikacja zasadności zaplanowanych wydatków w kontekście rekomendowanego wyposażenia.</p>	<p>Projekt nie przewiduje zakupu wyposażenia dydaktycznego. Potrzebne wyposażenie zostanie zakupione z innego programu operacyjnego, powiązanie z projektem pn.: „Modernizacja kształcenia zawodowego w Powiecie Międzyrzeckim”</p>

		<p>realizowanego ze środków Europejskiego Funduszu Społecznego w ramach Osi Priorytetowej 8 Nowoczesna edukacja, Działanie 8.4. Doskonalenie jakości kształcenia zawodowego, Poddziałanie 8.4.1. Doskonalenie jakości kształcenia zawodowego – projekty realizowane poza formułą ZIT, Regionalnego Programu Operacyjnego Województwa Lubuskiego na lata 2014-2020. W ramach tego projektu budynek warsztatów szkolnych ujęty jest jako miejsce do przeprowadzania zajęć teoretycznych zawodowych i praktycznych zawodowych. Część niezbędnego wyposażenia zostanie zakupiona ze środków własnych powiatu.</p>
<p>Charakter strategiczny</p>	<p>Czy projekt spełnia warunki projektu o znaczeniu strategicznym dla regionu, tj. czy beneficjent ubiega się o wsparcie projektu w zakresie infrastruktury edukacyjnej szkolnictwa zawodowego realizującego w opinii osoby oceniającej założenia Planu Rozwoju Szkolnictwa Zawodowego w województwie lubuskim oraz jego zakres jest zgodny ze zgłoszeniem projektu na podstawie którego został zidentyfikowany i umieszczony w „Wykazie projektów zidentyfikowanych przez właściwą instytucję w ramach trybu pozakonkursowego” będącym Załącznikiem nr 5 do Szczegółowego Opisu Osi Priorytetowych Regionalnego Programu Operacyjnego –</p>	<p>Wnioskodawca spełnia warunki projektu o znaczeniu strategicznym dla regionu.</p>

II.3.8 Polityki horyzontalne

W tym rozdziale ocenie zostanie poddany stopień realizacji przez projekt polityk horyzontalnych UE. W odróżnieniu od polityki regionalnej, polityki horyzontalne nie są adresowane do konkretnych obszarów, ale dotyczą określonych zagadnień bez względu na to, gdzie występują.

Do najbardziej istotnych polityk horyzontalnych UE w szczególności należy:

- Politykę równości szans i niedyskryminacji,
- Politykę równouprawnienia płci,
- Politykę zrównoważonego rozwoju,

Mimo szerokiego zakresu merytorycznego zdefiniowanych polityk horyzontalnych UE, dany projekt powinien realizować te polityki, które są dominujące i charakterystyczne w ramach danego typu przedsięwzięć.

Wśród najważniejszych polityk horyzontalnych UE w szczególności należy zaliczyć: politykę równości szans i niedyskryminacji oraz politykę równouprawnienia płci. Aby projekt mógł być przedmiotem dofinansowania musi on oddziaływać neutralnie lub pozytywnie na wszystkie polityki horyzontalne.

Polityka równości szans i niedyskryminacji – pozytywny wpływ

Spełnienie zasady równości szans i niedyskryminacji oznacza podejmowanie działań zapobiegających wszelkim formom dyskryminacji ze względu na płeć, rasę lub pochodzenie etniczne, religię lub światopogląd, niepełnosprawność, wiek lub też orientację seksualną.

Projekt będzie miał pozytywny wpływ na politykę równych szans i niedyskryminację. Osobami korzystającymi pośrednio z efektów projektu będą mieszkańcy Powiatu Międzyrzeckiego bez względu na płeć, pochodzenie, wykształcenie, sytuację socjoekonomiczną, rasę, kolor skóry, religię, światopogląd, niepełnosprawność lub orientację seksualną. W wyniku realizacji projektu zostaną zmniejszone bariery w dostępie do usług publicznych oferowanych przez Beneficjenta.

Budynek warsztatów szkolnych po robotach modernizacyjno- remontowych w całości będzie spełniał wymagania i warunki techniczne oraz będzie przystosowany do użytkowania przez osoby z niepełnosprawnościami między innymi poprzez:

- wejście do budynku przystosowane dla osób niepełnosprawnych;
- stworzenie ubikacji dla osób niepełnosprawnych- wypłycona, obniżona umywalka, poręcz ścienna łukowa uchylna mocowana od strony wolnej przestrzeni do ściany murowanej, poręcz ścienna stała skośna mocowana do bocznej ściany kabiny, poręcz ścienna łukowa narożna- uchwyt na kule 2 szt. ;
- zastosowanie antypoślizgowej podłogi i montaż nowych, szerszych drzwi we wszystkich remontowanych pomieszczeniach warsztatów;
- przygotowanie podłoża pod posadzki do pomieszczeń warsztatów (poza salą gimnastyczną i siłownią) w celu uzyskania efektu bezprogowego wejścia z korytarza;

Zgodnie z zapisami Programu Funkcjonalno-Użytkowego strona 5 pkt. 2.1. Cechy obiektu, zaznaczono, że budynek warsztatów szkolnych po robotach modernizacyjno-remontowych musi być przystosowany do użytkowania przez osoby niepełnosprawne. Obecnie obiekt ten nie posiada toalety przystosowanej do potrzeb osób niepełnosprawnych, dlatego w ramach prac modernizacyjno-remontowych przewidziano utworzenie toalety przystosowanej do potrzeb osób niepełnosprawnych. Dodatkowo zaznaczono w PFU strona 6, że w przedsionku budynku warsztatów szkolnych ma zostać przystosowane wejście dla potrzeb osób niepełnosprawnych. Budynek warsztatów szkolnych po wykonaniu prac modernizacyjno-remontowych nie będzie stwarzać żadnych barier komunikacyjnych dla osób poruszających się na wózkach inwalidzkich.

Polityka równouprawnienia płci- pozytywny wpływ

Polityka ta prowadzić ma do podejmowania działań na rzecz osiągnięcia stanu, w którym kobietom i mężczyznom przypisuje się taką samą wartość społeczną, równe prawa i obowiązki oraz gdy mają oni równy dostęp do zasobów (środki finansowe, szanse rozwoju), z których mogą korzystać. Zasada ta ma gwarantować możliwość wyboru drogi życiowej bez ograniczeń wynikających ze stereotypów płci.

Projekt ma pozytywny wpływ na politykę równouprawnienia płci. Przedsięwzięcie oraz jego produkty i rezultaty w żaden sposób nie dyskryminują oraz nie utrwalają stereotypów płci. Przedmiotem zainteresowania projektu nie są kwestie równości płci. Jednakże należy

zaznaczyć, że Beneficjent będzie stosował tę zasadę np. w procesie zarządzania projektem. Kadra zostanie dobrana nie według płci, ale według posiadanych kompetencji.

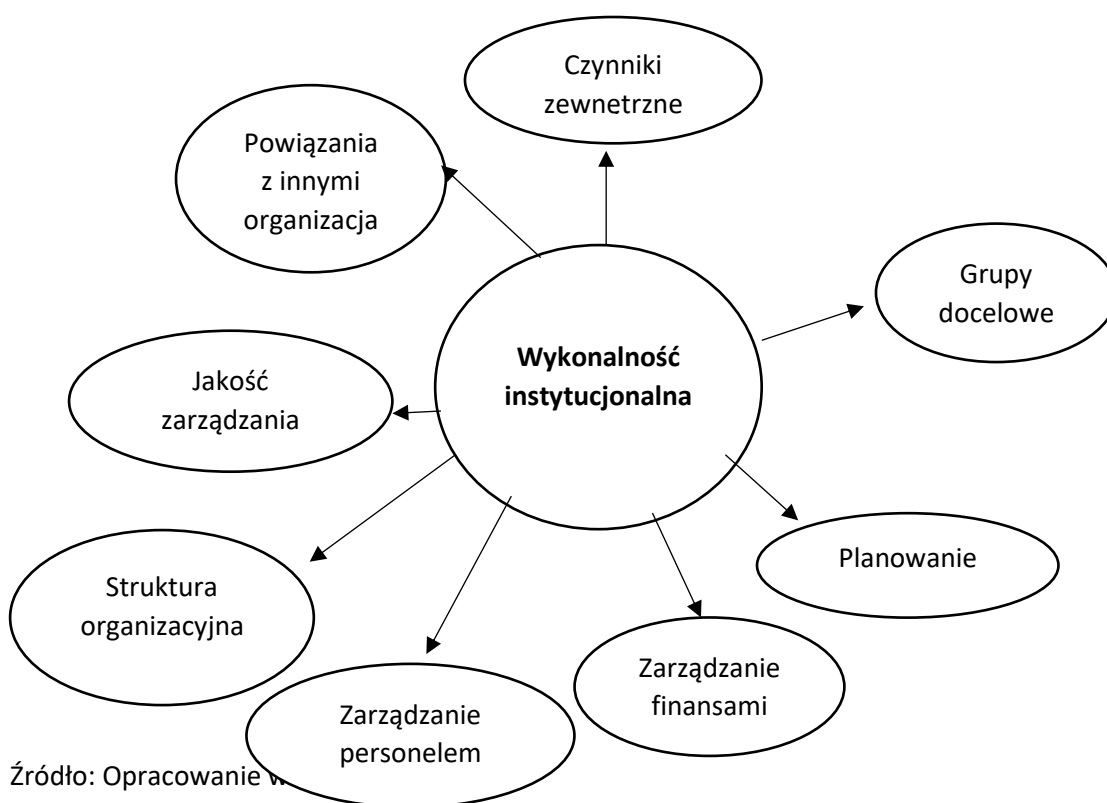
III. Wykonalność projektu.

W rozdziale trzecim niniejszego studium wykonalności projektu dotyczącego przedmiotowej inwestycji opisane jest zagadnienie dotyczące wykonalności instytucjonalnej i prawnej inwestycji.

III.1. Wykonalność instytucjonalna

W tym punkcie studium wykonalności ocenie podlega przygotowanie podmiotu realizującego projekt do jego wdrożenia, czyli status prawny i sytuacja wnioskodawcy, zabezpieczenie rzeczowe, finansowe i kadrowe gwarantując powodzenie inwestycji.

Rys. 4. Obszary analizy instytucjonalnej



Źródło: Opracowanie w

Czynniki zewnętrzne

Podstawowe parametry charakteryzujące sytuację społeczno- ekonomiczno województwa zawiera poniższa tabela.

Tabela 9. Wybrane parametry sytuacji społeczno- gospodarczej Województwa Lubuskiego w 2014 r.

	Jednostka miary	2014
PODZIAŁ TERYTORIALNY		
Podregiony (NTS3)	-	2
Powiaty (NTS4)	-	12
Miasta na prawach powiatu (NTS4)	-	2
Gminy (NTS5)	-	83
Miasta	-	42
Miejscowości podstawowe ogółem	-	1314
Sołectwa	-	1023
Powierzchnia	ha	1398789
LUDNOŚĆ		
Ludność faktycznie zamieszkała		
Ogółem	osoba	1020307
Kobiety	osoba	523641
Mężczyźni	osoba	496666
Ludność według grup wieku		
0-4 lat	osoba	51371
5-9 lat	osoba	55655
10-14 lat	osoba	47726
15-19 lat	osoba	54688
20-24 lat	osoba	66251
25-29 lat	osoba	77705
30-34 lat	osoba	88604
35-39 lat	osoba	83205
40-44 lat	osoba	69282
45-49 lat	osoba	59021
50-54 lat	osoba	66063
55-59 lat	osoba	82200
60-64 lat	osoba	74962
65-69 lat	osoba	53677
70 lat i więcej	osoba	89897
Ludność na 1km ² (gęstość zaludnienia)	osoba	73
Ludność w wieku:		
Przedprodukcyjnym	osoba	186481
Produkcyjnym	osoba	650536

Poprodukcyjnym	osoba	183290
W % ogółem ludności w wieku:		
Przedprodukcyjnym	%	18,3
Produkcyjnym	%	63,8
Poprodukcyjnym	%	18,0
Wskaźniki obciążenia demograficznego:		
Ludność w wieku nieprodukcyjnym na 100 osób w wieku produkcyjnym	osoba	56,8
Ludność w wieku poprodukcyjnym na 100 osób w wieku przedprodukcyjnym	osoba	98,3
Ludność w wieku nieprodukcyjnym na 100 osób w wieku produkcyjnym	osoba	28,2
Kobiety na 100 mężczyzn	osoba	105
Na 1000 ludności		
Zgony	-	9,36
Przyrost naturalny	-	0,2
Urodzenia żywe	-	9,5
Małżeństwa zawarte w ciągu roku	-	4,8
Rozwody	-	2,1
Zgony niemowląt na 1000 urodzeń żywych	Promil	3,8
Saldo migracji na pobyt stały		
Saldo migracji gminnych wewnętrznych	Osoba	-660
Saldo migracji zewnętrznych	Osoba	-663
Bezrobotni zarejestrowani		
Ogółem	osoba	47115
Mężczyźni	osoba	22135
Kobiety	osoba	24980
Bezrobotni według wieku		
24 lata i mniej	osoba	6752
25-34	osoba	12813
35-44	osoba	9935
45-54	osoba	8919
55 i więcej	osoba	8696
Stopa bezrobocia rejestrowanego	%	12,8
Udział bezrobotnych zarejestrowanych w liczbie ludności w wieku produkcyjnym		
Ogółem	%	7,2
Mężczyźni	%	8,2

Kobiety	%	6,4
Oferty pracy		
Ogółem	-	1688
Dla niepełnosprawnych	-	123
Aktywność ekonomiczna (dane średnioroczne)		
Aktywni zawodowo	Tys. osób	440
Bierni zawodowo	Tys. osób	374
Wskaźnik zatrudnienia		
Ogółem	%	49,6
Mężczyźni	%	42,3
Kobiety	%	57,3
Procentowy udział osób w wieku 25-64 lata uczących się i kształcących się w ludności ogółem w tej samej grupie wieku	%	2,5
WYNAGRODZENIA I ŚWIADCZENIA SPOŁECZNE		
Przeciętne miesięczne wynagrodzenie brutto	zł	3425,38
Przeciętne miesięczne wynagrodzenie brutto w relacji do średniej krajowej (Polska=1000)	%	85,5
Przeciętna liczba osób pobierających świadczenia z pozarolniczego systemu ubezpieczeń razem	osoba	195573
Przeciętna miesięczna emerytura i renta brutto z pozarolniczego systemu ubezpieczeń razem	zł	1749,68
Przeciętna liczba osób pobierających emerytury i renty- rolnicy indywidualni	osoba	18983
Przeciętna miesięczna emerytura i renta brutto rolników indywidualnych	zł	1287,36
Podmioty gospodarki narodowej wpisane do rejestru REGON (stan w dniu 31 XII)		
Ogółem	-	110084
Sektor publiczny	-	4742
Sektor prywatny	-	105314
Jednostki wpisane do rejestru REGON wg sekcji PKD 2007		
Sekcja A- Rolnictwo, leśnictwo, łowiectwo i rybactwo	-	3314
Sekcja B- Górnictwo i wydobywanie	-	118
Sekcja C- Przetwórstwo przemysłowe	-	8591
Sekcja D- Wytwarzanie i zaopatrywanie w energię elektryczną, gaz, parę wodną, gorącą wodę i powietrze do układów klimatyzowanych	-	206

Sekcja E- Dostawa wody; gospodarowanie ściekami, odpadami oraz działalność związana z rekultywacją	-	485
Sekcja F- Budownictwo	-	13506
Sekcja G- Handel hurtowy i detaliczny, naprawa pojazdów samochodowych, włączając motocykle	-	28700
Sekcja H- Transport i gospodarka magazynowa	-	7241
Sekcja I- Działalność związana z zakwaterowaniem i usługami gastronomicznymi	-	3143
Sekcja J- Informacja i komunikacja	-	1958
Sekcja K- Działalność finansowa i ubezpieczeniowa	-	3049
Sekcja L- Działalność związana z obsługą rynku nieruchomości	-	10569
Sekcja M- Działalność profesjonalna, naukowa i techniczna	-	7439
Sekcja N- Działalność w zakresie usług administrowania i działalność wspierająca	-	2806
Sekcja O- Administracja publiczna i obrona narodowa; obowiązkowe zabezpieczenie społeczne	-	683
Sekcja P- Edukacja	-	3287
Sekcja Q- Opieka zdrowotna i pomoc społeczna	-	5803
Sekcja R- Działalność związana z kulturą, rozrywką i rekreacją	-	1912
Sekcja S i T- Pozostała działalność usługowa oraz gospodarstwa domowe zatrudniające pracowników; gospodarstwa domowe produkujące wyroby i świadczące usługi na własne potrzeby	-	7272
Sekcja U- Organizacje i zespoły eksterytorialne	-	2

Źródło: Opracowanie własne na podstawie GUS- Bank Danych Lokalnych

Województwo Lubuskie ze względu na swe położenie geograficzne stanowi ważny element korytarzy transportowych łączących kraje skandynawskie z Europą Południową oraz Europą Zachodnią z Europą Centralną i Wschodnią. Położenie geograficzne Województwa oraz związana z nim dostępność komunikacyjna stanowi o jego konkurencyjności oraz o konkurencyjności głównych ośrodków miejskich (Gorzów Wlkp., Zielona Góra, Nowa Sól, Żary, Świebodzin, Sulechów) zwłaszcza w sferze gospodarczej (atrakcyjność: inwestycyjna, turystyczna i antropogeniczna). Przez teren województwa przebiegają dwa paneuropejskie korytarze transportowe: nr II- Berlin- Poznań- Warszawa- Mińsk- Moskwa- Niżny Nowogród i III Berlin- Wrocław- Katowice- Lwów- Kijów 9A-4) oraz dwa inne korytarze na kierunek północ-

południe: nadodrzański (Świnoujście- Szczecin- Gorzów- Zielona Góra- granica czeska (droga nr3) i wchód- zachód: (Kostrzyn- Gorzów- Gdańsk).

Historyczna przeszłość Ziemi Lubuskiej powoduje, że przestrzeń województwa nie jest kulturowo jednorodna. Południowa część województwa, o gęstej sieci osadniczej, historycznie związana z Śląkiem, charakteryzuje się dużą liczbą rezydencji i parków, w tym o unikatowych walorach jak pałace w Żganiu i Łowej. Część północno- wschodnia i środkowo- wschodnia to obszar i wielkich walorach przyrodniczych: wysokiej lesistości, licznych jeziorach i rzekach a równocześnie o słabej rozwiniętej sieci osadniczej.

Struktura organizacyjna

Beneficjentem niniejszego projektu jest Powiat Międzyrzecki- jednostka samorządu terytorialnego- czyli typ podmiotu uprawniony do ubiegania się o dofinansowanie zgodnie z zapisami SZOOP RPL L 2010.

Status prawny Powiatu jako jednostki podziału terytorialnego państwa reguluje art. 16 Konstytucji Rzeczypospolitej Polskiej z dnia 2 kwietnia 1997 roku, art. 1 ust. 2 ustawy z dnia 24 lipca 1998 roku o wprowadzeniu zasadniczego trójstopniowego podziału terytorialnego państwa, a także ustawa z dnia 5 czerwca 1998 r. o samorządzie powiatowym. Działalność samorządu regulowana jest również przez Statut, zgodnie z którym jest ona podstawową jednostką lokalnego samorządu terytorialnego powołaną dla organizacji życia publicznego na swoim terytorium. Mieszkańcy tego obszaru z mocy ustawy stanowią powiatową wspólnotę samorządową, realizującą swoje zbiorowe cele lokalne przez udział w referendum oraz poprzez swoje organy. Powiat posiada osobowość prawną i realizuje zadania lokalne wynikające z ustawy o samorządzie powiatowym.

Starosta organizuje pracę Zarządu Powiatu i Starostwa Powiatowego, kieruje bieżącymi sprawami powiat oraz reprezentuje powiat na zewnątrz.

Do zakresu zadań i kompetencji starosty należy:

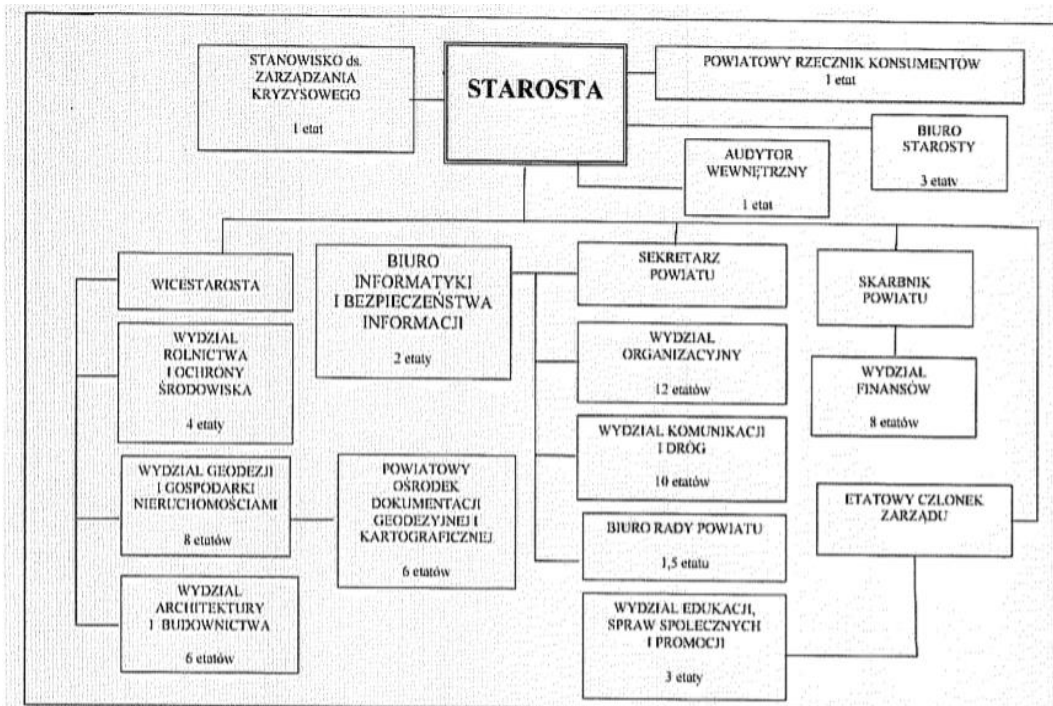
- Organizowanie pracy zarządu powiatu i starostwa powiatowego,
- Kierowanie bieżącymi sprawami powiatu,
- Reprezentowanie powiatu na zewnątrz,
- Podejmowanie działań zapewniających prawidłową realizację zadań,
- Udzielanie upoważnień pracownikom starostwa do wydawania w jego imieniu decyzji administracyjnych w indywidualnych sprawach z zakresu administracji publicznej,

- Prowadzenie polityki kadrowej i płacowej w starostwie, w tym ustalanie zakresu czynności i odpowiedzialności: kierowników komórek organizacyjnych w porozumieniu z kierownikami tych komórek 193,
- Wykonywanie uprawnień zwierzchnika służbowego oraz czynności z zakresu prawa wobec pracowników starostwa,
- Wykonywanie innych zadań zastrzeżonych dla starosty przepisami prawa, uchwałami rad zarządu oraz wynikających z postanowień statusu powiatu i regulaminu organizacyjnego.

Rada Powiatu przyjmuje budżet Powiatu, w którym są m.in. zabezpieczone środki na realizację projektu (wkład własny). Natomiast bieżącym nadzorem nad realizacją projektu, od fazy aplikowania, aż po płatność końcową zajmuje się Starosta oraz podlegli mu pracownicy Starostwa Powiatowego. Urząd posiada swoją strukturę organizacyjną, odpowiada ona obowiązkom jakie musi realizować organ.

Natomiast na potrzeby realizacji projektu powołana zostanie specjalna komórka, w skład której wejdą poszczególne struktury każdego z urzędów. Pracownicy znają swoje obowiązki i wiedzą za co są odpowiedzialni przy wdrażaniu projektu. Poniżej znajduje się rysunek obrazujący strukturę organizacyjną na potrzeby realizacji projektu.

Rys. 5. Schemat organizacyjny Starostwa Powiatowego



Źródło: Dane Beneficjenta

Jakość zarządzania

Kierowanie Jednostką Samorządu Terytorialnego, jaką jest Powiat na drodze do konstruktywnych przemian zaczyna się od określenia kierunku, opracowania wizji przyszłości oraz strategii pozwalającej wprowadzić zmiany, które doprowadzą do urzeczywistnienia tej wizji. Możliwość realizacji planów uzyskuje się dzięki jednoczeniu się ludzi. Oznacza to komunikowanie nowego kierunku pracownikom, którzy potrafią zawierać sojusze oraz rozumieją wizję i chcą się zaangażować w jej urzeczywistnienie. Celem kadry zarządzającej (Starosty) jest sprawowanie nadzoru, tworzenie atrakcyjnej wizji przyszłości, inspirowanie i angażowanie pracowników, których talenty i zdolności mogą przyczynić się do realizacji wyznawanych wartości i wizji oraz budowanie zespołów. Kadra zarządzająca koncentruje swoją uwagę na realizację bieżących zadań, ograniczając do maksimum ryzyko mogące wiązać się z błędnymi decyzjami swoich pracowników, ponosi odpowiedzialność za podejmowane decyzje i wyniki instytucji. Kadra zarządzająca (Starosta i kierownicy poszczególnych komórek) sprawują kontrolę nad prawidłowym funkcjonowaniem Powiatu. Pracownicy urzędu to w wielu przypadkach osoby z kilkunastoletnim stażem. Odpowiednia rotacja kadr urzędu gwarantuje z jednej strony generowanie nowych pomysłów (nowe osoby w urzędzie), a z drugiej strony doświadczenie i znajomość instytucji (pracownicy z długoletnim stażem). W ramach kontroli zarządczej w Powiecie wyróżnia się w szczególności:

- Samokontrolę,
- Kontrolę wewnętrzną,
- Nadzór sprawowany przez:
 - Starostę Powiatu Międzyrzeckiego,
 - Zastępcę Starosty,
 - Osoby pełniące funkcje kierownicze, zgodnie z podziałem zadań i kompetencji,
- Kontrolę finansową prowadzoną przez Skarbnika Powiatu,
- Osoby upoważnione przez Starostę.

Celem kontroli zarządczej jest zapewnienie w urzędzie:

- Zgodności podejmowanych działań z przepisami prawa oraz wewnętrznymi procedurami,
- Skutecznego i efektywnego działania,

- Wiarygodności sprawozdań,
- Ochrony zasobów,
- Przestrzegania i promowania zasad etycznego postępowania,
- Efektywnego i skutecznego przepływu informacji.

Elementami kontroli zarządczej w powiecie Międzyrzeckim są w szczególności:

- Ustawy, rozporządzenia, Uchwały Rady Powiatu, Zarządzenia Starosty,
- Procedury, instrukcje, zakresy obowiązków pracowników, polecenia służbowe,
- Zarządzanie ryzykiem przez kierowników jednostek organizacyjnych i kierowników komórek organizacyjnych Urzędu, identyfikacja ryzyka, analiza ryzyka, podejmowanie działań zapobiegawczych występowaniu ryzyk.

Zarówno kierownicy komórek organizacyjnych i pracownicy Starostwa Powiatowego są zobowiązani do stałego podnoszenia swoich umiejętności i wiedzy niezbędnych do skutecznego i efektywnego wykonywania zadań na danym stanowisku pracy.

Wnioskodawca posiada również niezbędne doświadczenie we wdrażaniu projektów współfinansowanych ze środków unijnych. Kadra urzędu ma niezbędną wiedzę i kwalifikację wymagane do zarządzania projektem wdrażanym w ramach Regionalnego Programu Operacyjnego Lubuskie 2020. Ich działania podejmowane są na rzecz grup docelowych wymienionych w odrębnym rozdziale. Na przełomie ostatnich lat beneficjent zrealizował projekty wymienione w poniższej tabeli.

Tabela 10. Lista projektów realizowanych przez beneficjenta.

Lp.	Nazwa projektu	Okres realizacji	Wartość projektu: Kwota całkowita/kwota wydatków kwalifikowalnych	Źródła finansowania oraz program, w ramach którego projekt był realizowany.
1.	Wspieranie rozwoju szkół i przedszkoli w powiecie międzyrzeckim	1 sierpnia 2013 r.- 31 lipca 2015 r.	445 615,00/ 445615,00	Europejski Fundusz Społeczny, Program Operacyjny Kapitał Ludzki.
2.	Przebudowa drogi powiatowej nr. 1332F na	2004-2006	10 065 303,48 zł/ 7 548 977,61 zł.	Europejski Fundusz Rozwoju Regionalnego

	odcinku Bobowicko- Pszczew- Nowe Gorzycko			program: Zintegrowany Program Operacyjny Rozwoju Regionalnego działanie: 1.1 Modernizacja i rozbudowa regionalnego układu transportowego
3.	Modernizacja, przebudowa i rozbudowa budynku I Liceum Ogólnokształcącego i Gimnazjum nr. 1 w Międzyrzeczu – etap 1	2007-2013	4 304 906,32 zł / 2 152 453,14 zł	Europejski Fundusz Rozwoju Regionalnego program: Regionalny program Operacyjny Województwa Lubuskiego, działanie 4.2. Rozwój i modernizacja infrastruktury edukacyjnej.
4.	Aktywizacja osób młodych pozostających bez pracy w powiecie międzyrzeckim (I)	2014-2020	2 014 500,00 zł/ 1 851 124,05 zł	Europejski Fundusz Społeczny program: Program Operacyjny Wiedza, Edukacja, Rozwój, działanie 1.1. Wsparcie osób młodych, pozostających bez pracy na regionalnym rynku pracy- projekty pozakonkursowe.
5.	Stypendia szansą zdobycia wykształcenia maturalnego dla uczniów uczących się w szkołach ponadgimnazjalnych prowadzonych przez Powiat Międzyrzecki	2014-2016	254 675,00 zł /273 102,30 zł	Europejski Fundusz Rozwoju Regionalnego, program: Operacyjny Rozwoju Regionalnego działanie 2.2. Wyrównywanie szans edukacyjnych poprzez programy stypendialne.

6.	Rozwój i upowszechnianie aktywnej integracji przez Powiatowe Centrum Pomocy Rodzinie w Międzyrzeczu 2014	2007-2013	133 512,18 zł / 113 485,35 zł	Europejski Fundusz Społeczny, program: Program Operacyjny Kapitał Ludzki, działanie 7.1 Rozwój i upowszechnienie aktywnej integracji
7.	Stypendia szansą zdobycia wykształcenia wyższego dla studentów z Powiatu Międzyrzeckiego	2004-2006	69 084,00 zł/ 51 813,00 zł	Europejski Fundusz Rozwoju Regionalnego, program: Zintegrowany Program Operacyjny Rozwoju Regionalnego, działanie 2.2. Wyrównywanie szans edukacyjnych poprzez programy stypendialne.

Źródło: Opracowanie własne na podstawie danych beneficjenta.

Wnioskodawca posiada zdolność organizacyjną w zakresie realizacji przedmiotowego projektu. Przeprowadzona analiza instytucjonalna wykazała, iż Wnioskodawca posiada odpowiedni potencjał inwestycyjny, techniczny, organizacyjny, finansowy, prawny, który pozwoli zrealizować inwestycję, osiągnąć główny cel projektu, cele szczegółowe oraz utrzymać efekty i rezultaty w okresie trwałości projektu.

III.2. Wykonalność prawna

III.2.1. Ochrona środowiska

Zgodnie z prawem wspólnotowym oraz krajowym, postępowanie w sprawie oceny oddziaływania na środowisko (OOŚ) stanowi istotny element procesu inwestycyjnego. Obowiązek przeprowadzenia oceny oddziaływania na środowisko wynika z przepisów krajowego prawa dostosowanego do wymagań odpowiednich dyrektyw UE. Przedmiotowa inwestycja nie leży na obszarze NATURA 2000 i nie oddziałuje w istotny sposób na środowisko naturalne.

III.2.2. Zamówienia publiczne

Zgodność z prawodawstwem krajowym i wspólnotowym, a w szczególności przestrzeganie przepisów o zamówieniach publicznych, stanowi jedno z kryteriów dostępności wsparcia z EFRR w ramach RPO L 2020 (zgodność z prawodawstwem krajowym). Wszystkie działania związane z realizacją Projektu będą wdrażane zgodnie z poszanowaniem prawa zarówno wspólnotowego jak również krajowego zgodnie z dyrektywami oraz dokumentami strategicznymi wszystkich poziomów w danym obszarze wsparcia, tj. będą zgodne z przepisami ustawy z dnia 29 stycznia 2004 r. Prawo Zamówień Publicznych (PZP) jak również z zapisami Wytycznych w zakresie kwalifikowalności wydatków w ramach Europejskiego Funduszu Rozwoju Regionalnego, Europejskiego Funduszu Społecznego oraz Funduszu Spójności na lata 2014-2020.

Przy realizacji niniejszego projektu przewidziany tryb udzielania zamówienia na wyłonienie wykonawcy to przetarg nieograniczony (art. 39 ustawy z dnia 29 stycznia 2004 r. Prawo zamówień publicznych. Jest to podstawowy i najbardziej konkurencyjny tryb, w którym odpowiedzi na publiczne ogłoszenie o zamówieniu, oferty mogą składać wszyscy zainteresowani wykonawcy. Natomiast w przypadku pozostałych kontraktów (promocja, studium wykonalności projektu) zastosowanie znajdzie art.4 pkt. 8 ustawy prawo zamówień publicznych określające wartość zamówienia poniżej 30 000 euro – zapytanie ofertowe. Wydatki ponoszone będą przez Beneficjenta z poszanowaniem zasady konkurencyjności oraz zgodnie z art. 44 Ustawy o finansach publicznych, mówiące o tym iż wydatki publiczne powinny być dokonywane w sposób celowy i oszczędny z zachowaniem zasad: uzyskiwania najlepszych efektów z danych nakładów, optymalnego doboru metod i środków służących osiągnięciu założonych celów, w sposób umożliwiający terminową realizację zadań a także w wysokości i terminach wynikających z wcześniej zaciągniętych zobowiązań.

W ramach realizacji projektu zostanie zachowana neutralność technologiczna, co oznacza, że nie będą faworyzowane żadne konkretne technologie oraz zapewniony będzie otwarty dostęp zainteresowanych stron do uczestnictwa w realizacji inwestycji.

Wszystkie zaplanowane w ramach projektu zamówienia wymienione zostały w poniższej tabeli.

Tabela 11. Zamówienia publiczne w ramach projektu

Lp.	Przedmiot zamówienia	Rodzaj zamówienia	Tryb udzielenia zamówienia	Termin przeprowadzenia zamówienia
1.	Część II. Poprawa warunków edukacyjnych w Centrum Kształcenia Zawodowego i Ustawicznego w Międzyrzeczu	roboty budowlane	przetarg nieograniczony	Lipiec 2018 r.
2.	Pełnienie funkcji inspektora nadzoru inwestorskiego	usługi	przetarg nieograniczony	Sierpień 2018 roku

Źródło: Opracowanie własne.

III.2.3. Partnerstwo publiczno- prywatne

Przedmiotowy projekt nie jest realizowany w formie partnerstwa publiczno- prywatnego.

III.2.4. Pomoc publiczna

Mając na uwadze ugruntowaną wykładnię prawną dotyczącą pomocy publicznej został przeprowadzony test występowania pomocy publicznej, który wykazał, że przedmiotowy projekt nie jest projektem objętym pomocą publiczną, ponieważ nie uzyskano wszystkich odpowiedzi twierdzących na zadane pytania w teście.

Tabela 12. Test pomocy publicznej dla projektu

Poziom I -dofinansowanie projektu środkami programu operacyjnego.				
Lp.	Kryterium	Wynik	Uzasadnienie	
1.	Następuje transfer zasobów publicznych	TAK	Występuje transfer środków pieniężnych pomiędzy jednostką finansującą a beneficjentem	

2.	Transfer skutkuje przysporzeniem na rzecz określonego podmiotu, na warunkach korzystniejszych niż rynkowe	TAK	Beneficjent otrzyma środki na realizację Projektu na warunkach korzystniejszych niż rynkowe warunki pozyskania kapitału (dotacja bezzwrotna)
3.	Transfer jest selektywny	TAK	Transfer zasobów jest ograniczony do zamkniętego obszaru podmiotów (wskazanych beneficjentów działania)
4.	W efekcie transferu występuje lub może wystąpić zakłócenie konkurencji	NIE	Wnioskodawca jest samorządową jednostką i prowadzi działalność na podstawie Ustawy o JST; nie prowadzi działalności dla zysku. W efekcie nie występuje w tym przypadku zakłócenie konkurencji.
5.	Transfer wpływa na wymianę gospodarczą między krajami członkowskimi	NIE	Po zakończeniu projektu infrastruktura będzie dostępna nieodpłatnie, nie będzie prowadzona żadna działalność komercyjna; projekt nie zakłada przychodów z tytułu realizacji inwestycji. Dodatkowo zasięg oddziaływania projektu określono jako lokalny. Zatem na poziomie przekazania dotacji transfer zasobów nie wpływa na wymianę gospodarczą między krajami członkowskimi.
	Wynik poziom I	NIE	Nie występuje pomoc publiczna, gdyż: <ul style="list-style-type: none"> • W efekcie transferu nie występuje i nie może wystąpić zakłócenie konkurencji, • Transfer nie wpływa na wymianę gospodarczą pomiędzy państwami członkowskimi.
	Poziom II dysponowanie przez beneficjenta produktami nabytymi/wytworzonymi w ramach	NIE DOTYCZY	Powiat Międzyrzecki jest Beneficjentem i Operatorem projektu.

	realizacji projektu dofinansowanego środkami programu operacyjnego.		
	Poziom III wykorzystanie majątku wytworzonego w ramach projektu finansowanego środkami programu operacyjnego w celu dostarczenia określonych świadczeń innym podmiotom.	NIE DOTYCZY	Nie przewiduje się żadnych odpłatnych świadczeń innym podmiotom (ostatecznym odbiorcom pomocy)

Źródło: Opracowanie własne

Wniosek: Dofinansowanie projektu ze środków RPO L2020 nie stanowi pomocy publicznej.

Podsumowując, zgodnie z powyższą tabelą wymienionych przesłanek należy stwierdzić, że w wyniku realizacji projektu dofinansowanego ze środków Europejskiego Funduszu Rozwoju Regionalnego w ramach RPO L2020 następuje transfer zasobów na rzecz Beneficjenta, ma ono przy tym selektywny charakter, jednakże nie będzie on wpływał na wymianę gospodarczą między krajami członkowskimi, a także nie zakłóca wewnątrz wspólnotowej konkurencji. Beneficjent nie zatrzymuje dla siebie korzyści, wynikające z otrzymanego dofinansowania, a transferuje je do mieszkańców.

W przypadku przedmiotowej inwestycji, dofinansowanie niniejszego projektu nie stanowi pomocy publicznej, ponieważ nie wyczerpuje wszystkich znamion pomocy publicznej.

II.3.3. Zakres rzeczowy inwestycji

Wszelkie wydatki projektu zostały sporządzone pod kątem ich kwalifikowalności z katalogiem kosztów wymienionych w następujących dokumentach:

- Wytyczne w zakresie kwalifikowalności wydatków w ramach Europejskiego Funduszu Rozwoju Regionalnego, Europejskiego Funduszu Społecznego oraz Funduszu Spójności na lata 2014-2020.
- Regionalny Program Operacyjny- Lubuskie 2020.
- Szczegółowy Opis Osi Priorytetowych Regionalnego Programu Operacyjnego – Lubuskie 2020.
- Rozporządzenie Parlamentu Europejskiego i Rady (UE) nr 1303/2013 z dnia 17 grudnia 2013 r. ustanawiające wspólne przepisy dotyczące Europejskiego Funduszu Rozwoju

Regionalnego, Europejskiego Funduszu Społecznego, Funduszu Spójności, Europejskiego Funduszu Rolnego na rzecz Rozwoju Obszarów Wiejskich oraz Europejskiego Funduszu Morskiego i Rybackiego oraz ustanawiające przepisy ogólne dotyczące Europejskiego Funduszu Rozwoju Regionalnego, Europejskiego Funduszu Społecznego, Funduszu Spójności i Europejskiego Funduszu Morskiego i Rybackiego oraz uchylające rozporządzenie Rady (WE) nr 1083/2006.

- Rozporządzenie delegowane Komisji (UE) nr 480/2014 z dnia 3 marca 2014 r. uzupełniające rozporządzenie Parlamentu Europejskiego i Rady (UE) nr 1303/2013 ustanawiające wspólne przepisy dotyczące Europejskiego Funduszu Rozwoju Regionalnego, Europejskiego Funduszu Społecznego, Funduszu Spójności i Europejskiego Funduszu Morskiego i Rybackiego (Dz. U. UE z dnia 13.05.2014 r. nr L 138/5).

Szczegółowy budżet projektu znajduje się w rozdziale III.4.2.1. niniejszego Studium Wykonalności. Przedmiotem projektu jest wykonanie w systemie „zaprojektuj i wybuduj” prac remontowo-modernizacyjnych pracowni zawodowych, korytarzy, pomieszczeń socjalno-sanitarnych, sportowych wraz z pracami towarzyszącymi w budynku warsztatów szkolnych należących do Centrum Kształcenia Zawodowego i Ustawicznego w Międzyrzeczu.

Realizacja przedmiotowej inwestycji polega na kompleksowym wykonaniu robót budowlanych, instalacyjnych.

W ramach poszczególnych zadań, projekt przewiduje następujące działania;

- Wybór kierownika budowy i zgłoszenie rozpoczęcia robót,
- Prace geodezyjne i przygotowawcze,
- Prace rozbiórkowe i demontaże,
- Wybór i wskazanie kierowników robót każdej z branż,
- Zapewnienie nadzoru autorskiego nad realizacją inwestycji,
- Wykonanie prac budowlanych objętych dokumentacją projektową zgodnie ze sztuką budowlaną oraz obowiązującymi przepisami,
- Uzyskanie akceptacji nadzoru inwestorskiego na każdym etapie prac,
- Budowa/modernizacja/remont ścian wewnętrznych,
- Montaż okien i drzwi wewnętrznych,
- Montaż instalacji wentylacyjnej,

- Montaż instalacji klimatyzacji,
- Montaż instalacji kanalizacji sanitarnej,
- Montaż instalacji ciepłej i zimnej wody użytkowej,
- Montaż instalacji oświetleniowej,
- Montaż instalacji elektrycznej, siłowej,
- Instalacja sieci Internetu przewodowego i bezprzewodowego,
- Inwentaryzacje powykonawcze, instrukcje obsługi i szkolenie personelu, sporządzenie dokumentacji powykonawczej, w tym również dokumentacji geodezyjnej, jeżeli będzie wymagana obowiązującymi przepisami,
- Przeprowadzenie niezbędnych badań w tym również badania wody, szczelności instalacji, badanie ciśnienia, instalacji elektrycznej itp.,
- Sporządzenie instrukcji bezpieczeństwa pożarowego dla obiektu wraz z umieszczeniem planu ewakuacji w obiekcie oraz z wyposażeniem w sprzęt i oznakowanie p.poż. (spójne z instrukcją),
- Powiadomienie PSSE w Międzyrzeczu i PSP w Międzyrzeczu o zakończeniu robót,
- Zgłoszenie w PINB w Międzyrzeczu zakończenia budowy i uzyskanie zgody na użytkowanie/zakończenia budowy (jeżeli wymagane)
- Doposażenie placówki zgodnie ze specyfikacją,
- Uzyskanie protokolarnego odbioru końcowego robót,
- Uzyskanie pozwolenia na użytkowanie (jeżeli wymagane).

III.2.5. Pozostałe aspekty prawne projektu

Wnioskodawca przystępując do realizacji projektu przewidzianego do dofinansowania ze środków Regionalnego Programu Operacyjnego Lubuskie 2020 winien opisać wszystkie pozwolenia i koncesje, jakie będą wymagane na etapie realizacji i eksploatacji projektu.

Projekt jest gotowy pod względem technicznym do realizacji

Projekt realizowany jest w trybie „zaprojektuj i wybuduj” na moment składania wniosku o dofinansowanie pozwolenie na budowę nie było wymagane, wnioskodawca dysponuje opracowanym programem funkcjonalno-użytkowym.

Przedmiotowy projekt jest realizowany w trybie „zaprojektuj i wybuduj”. W ramach prac przygotowawczych opracowano program funkcjonalno-użytkowy, wraz z szacunkowym kosztorysem. Zgodnie z charakterem projektów realizowanych w trybie „zaprojektuj i wybuduj” po wybraniu projektu podpisano wstępną umowę. Wykonawca wyłoniony w

przetargu publicznym opracował pełną dokumentację techniczną, na podstawie której zostaną zrealizowane przedmiotowe prace modernizacyjne (została załączona do dokumentacji aplikacyjnej). Po zakończeniu procesu akceptacji przez grantodawcę zostanie podpisana właściwa umowa z Beneficjentem o dofinansowanie. Wykonawca następnie rozpocznie realizację prac budowlanych, na podstawie przygotowanej dokumentacji projektowej.

Inwestycja jest gotowa do realizacji, a Wnioskodawca jest właścicielem działek, na których są zlokalizowane przedmiotowe budynki, jest też możliwa do realizacji, nie ma bowiem potrzeby wydawania w tym przypadku decyzji lokalizacyjnych, zgodnie z decyzją stosownego organu. Zostało wydane pozwolenie na budowę- Decyzja nr 47.2020 z dnia 13.02.2020.

Zgodność z kryterium specyficznym dopuszczającym nr.5

Projekt jest możliwy do realizacji. Wnioskodawca posiada udokumentowane prawo do dysponowania nieruchomościami związanymi z realizacją inwestycji- jest to prawo własności co zawarte jest w księgach wieczystych dla infrastruktury objętej przedmiotowym projektem. Do dokumentacji aplikacyjnej załączono stosowne oświadczenie w tym zakresie- Wnioskodawca dysponuje własnością obiektu. Dlatego też projekt jest możliwy do realizacji.

III.3. Trwałość projektu

Wnioskodawca zapewni trwałość projektu, tzn. nie planuje w okresie 5 lat od płatności końcowej na rzecz Wnioskodawcy zmian, które mogłyby skutkować nie utrzymaniem trwałości projektu. Planowana inwestycja będzie w sposób bezpośredni zarządzana przez Wnioskodawcę, który zapewni finansowanie jej utrzymania. Nie występuje ryzyko zmiany charakteru własności elementu infrastruktury albo zaprzestania działalności Wnioskodawcy w okresie trwałości projektu a także poza tym okresem. Wnioskodawca co roku w budżecie własnym uwzględnia środki na utrzymanie infrastruktury objętej projektem. W ramach projektu nie będzie występowało ryzyko braku środków na obsługę projektu w okresie trwałości. Beneficjent posiada płynność finansową, co potwierdza analiza finansowa projektu.

W związku z powyższym, Wnioskodawca zapewni finansowanie utrzymania celów projektu. Wnioskodawca co roku w budżecie własnym uwzględnia środki a utrzymanie infrastruktury objętej projektem. Nie występuje ryzyko braku środków na obsługę projektu w

okresie trwałości. Beneficjent posiada płynność finansową, co stanowi potwierdzenie w analizie finansowej projektu.

Beneficjent osiągnie wyznaczone w projekcie cele wskazane w pkt. II.1.3. Analiza celów Studium Wykonalności. Z kolei wskaźniki rezultatu zostaną osiągnięte bezpośrednio po przeprowadzeniu prac.

Rozwiązania techniczno-instytucjonalne, które zostały przyjęte są gwarantem trwałości projektu a także jego właściwym oddziaływaniem na wszystkich beneficjentów.

Wnioskodawca posiada zarówno wystarczające środki i zasoby a także zdolność organizacyjną i odpowiednie doświadczenie do wdrożenia projektu. W związku z powyższym nie zidentyfikowano żadnego zagrożenia, co do stabilności prawnej, instytucjonalnej oraz finansowej projektu w fazie operacyjnej, tj. od oddania inwestycji do użytkowania. Od momentu otrzymania płatności końcowej, w ciągu 5 lat Wnioskodawca nie zaprzestanie działalności i nie przeniesie jej poza obszar objęty programem. Dodatkowo nie nastąpi zmiana własności elementu infrastruktury, która daje przedsiębiorstwu lub podmiotowi publicznemu nienależne korzyści a także nie wystąpią istotne zmiany wpływające na charakter operacji, jej cele lub warunki wdrażania, która mogłaby doprowadzić do naruszenia jej pierwotnych celów.

III.4. Analiza finansowa

Analiza sporządzona została na podstawie informacji, wytycznych i metodologii zawartych w:

- Przewodniku po analizie kosztów i korzyści projektów inwestycyjnych. Narzędzie analizy ekonomicznej polityki spójności 2014-2020, grudzień 2014,
- Instrukcji do opracowania Studium Wykonalności dla projektów inwestycyjnych, ubiegających się o wsparcie z EFRR w ramach Regionalnego Programu Operacyjnego – Lubuskie 2020,
- Wytycznych w zakresie zagadnień związanych z przygotowaniem projektów inwestycyjnych, w tym projektów generujących dochód i projektów hybrydowych na lata 2014-2020,
- Zaktualizowanych wariantach rozwoju gospodarczego Polski, o których mowa w Podrozdziale 7.4 Założeń do analizy finansowej – Wytycznych w zakresie zagadnień związanych z przygotowaniem projektów inwestycyjnych, w tym projektów generujących dochód i projektów hybrydowych na lata 2014-2020.

Analiza finansowa została przeprowadzona w oparciu o metodologię zdyskontowanych przepływów środków pieniężnych (DCF). Dla analizy horyzont czasowy wynosi 15 lat, który liczony jest roku bazowego (będącym pierwszym rokiem okresu odniesienia), czyli od roku rozpoczęcia realizacji projektu (w tym przypadku jest on tożsamy z rokiem złożenia wniosku o dofinansowanie projektu oraz rokiem dokonania pierwszej płatności za roboty budowlane).

Celem przeprowadzonej analizy była ocena efektywności finansowej projektu, określenie maksymalnego poziomu dofinansowania oraz wyjaśnienie kwestii trwałości finansowej projektu oraz Wnioskodawcy.

III.4.1. Założenia do analizy finansowej.

Określenie przepływów finansowych projektu zostało wykonane zgodnie z zasadami prowadzenia rachunkowości z punktu widzenia prawa bilansowego, Międzynarodowych Standardów Rachunkowości oraz prawa podatkowego.

W związku z faktem, iż analiza finansowa opiera się w znacznej mierze na planowaniu przyszłych kosztów i korzyści finansowych (a dokładnie - wpływów i wydatków), w niniejszym akapicie określono założenia, jakie będą jej towarzyszyć. Zadbano przy tym w szczególności o ich realność i odpowiednie umotywowanie. Przedstawione dane liczbowe mają swoje źródło w kosztorysach sporządzonych przez podmioty profesjonalne oraz szczegółowych szacunkach jednostek odpowiedzialnych za zarządzanie danymi centrami kosztów. W toku sporządzania analizy dołożono wszelkich starań, aby każda wielkość pojawiająca się w jej poszczególnych elementach była uzasadniona w sposób niebudzący wątpliwości, tzn. wynikała ze źródeł zewnętrznych, danych historycznych lub obliczeń.

Horyzont czasowy prognozy ustalony został w oparciu o okresy odniesienia zalecane przez Komisję Europejską. Przyjęty piętnastoletni okres odzwierciedla gospodarcze życie projektu i obejmuje jego ewentualne długoterminowe skutki. W przypadku niniejszego projektu posłużono się Wytycznymi w zakresie zagadnień związanych z przygotowaniem projektów inwestycyjnych, w tym projektów generujących dochód i projektów hybrydowych na lata 2014-2020, opracowanymi w oparciu o międzynarodowe praktyki. W tym dokumencie zaleca się, aby okres odniesienia (referencyjny) dla przedsięwzięć dotyczących zadań z zakresu poprawy warunków edukacyjnych wynosi 15 lat.

Jak już wspomniano na wstępie, zgodnie z definicją, pierwszym rokiem okresu referencyjnego (bazowym) jest rok rozpoczęcia realizacji projektu lub rok złożenia wniosku o

dofinansowanie projektu, w zależności od tego, który z nich przypada później. Wobec powyższego za okres projekcji finansowej przyjęto okres odniesienia (referencyjny) zaczynający się w 2018 r a kończący się w roku 2032.

Szczegółowe wyjaśnienia poszczególnych pozycji ujętych w analizie finansowej zostaną przedstawione podczas charakteryzowania poszczególnych jej elementów w kolejnych punktach. W tym akapicie pragniemy nadmienić podstawowe założenia wstępne, jakie zostały poczynione:

1. Założenia makroekonomiczne przyjęto zgodnie ze wspomnianymi już zaktualizowanymi Wariantami rozwoju gospodarczego Polski (wariant podstawowy);
2. Analiza przeprowadzona została w cenach stałych przy przyjętej stopie dyskonta na poziomie 4%;
3. Analiza przeprowadzona została w cenach brutto, gdyż ze względu na brak przychodów z projektu nie jest możliwe odliczenie podatku VAT;
4. W analizowanym projekcie możliwe jest oddzielenie strumieni kosztów związanych z inwestycją od ogólnego strumienia kosztów operacyjnych i inwestycyjnych. Biorąc to pod uwagę, zastosowano metodę standardową analizy finansowej;
5. Po zakończeniu okresu odniesienia budynek użyteczności publicznej będący przedmiotem projektu będzie wykorzystany w ten sam sposób, a ponadto nie ma możliwości potencjalnego osiągnięcia korzyści finansowej w wyniku jego sprzedaży. Zgodnie z Wytycznymi MliR (str. 22) przyjmuje się, że wartość rezydualna wynosi zero;
6. Podatki bezpośrednie nie zostały uwzględnione w kosztach analizy finansowej, gdyż są one przez Wnioskodawcę ponoszone bez względu na to, czy projekt jest realizowany, czy też nie;
7. Wielkość dofinansowania projektu określono w toku indywidualnych ustaleń w trybie projektu pozakonkursowego;
8. Wkład własny Wnioskodawcy będzie w całości finansowany ze środków własnych Wnioskodawcy.

III.4.2. Plan finansowy projektu

W niniejszym rozdziale scharakteryzowane zostały plany finansowe będące podstawą do obliczenia wskaźników finansowej efektywności inwestycji oraz dokonania trwałości finansowej.

Punktem wyjścia sporządzenia planu finansowego był – zgodnie z instrukcją - rachunek zysków i strat pro forma sporządzony w układzie rodzajowym. Zważywszy na fakt, że w rachunku zysków i strat pozycje ujmowane są zgodnie z zasadami rachunkowości, natomiast w rachunku przepływów pieniężnych według metodologii DCF stosowana jest metoda kasowa, przejście z jednego ujęcia do drugiego wymaga pewnego komentarza.

Po pierwsze, w rachunku zysków i strat (przedstawionym w Tabeli 1 załączonego arkusza kalkulacyjnego – zakładka „analiza finansowa”) odpisy amortyzacyjne ujmowane są po stronie kosztów w kwocie wynikającej z iloczynu zwiększonej wartości nieruchomości wynikającej z modernizacji oraz stawki amortyzacji dla budynków. W rachunku przepływów pieniężnych (przedstawionym w Tabeli 2 we wspomnianym arkuszu) amortyzacja korygowana jest w przepływach z działalności operacyjnej, a w rachunku DCF jako element niepieniężny – nie jest wykazywana w ogóle.

Po drugie, w rachunku zysków i strat kwoty kosztów wynikających z inwestycji ujmowane są w kwotach netto - podatek VAT nie jest tu uwzględniany. W rachunku przepływów pieniężnych oraz w rachunku DCF podatek VAT jest ujmowany w nakładach inwestycyjnych w przepływach z działalności inwestycyjnej.

Po trzecie, w rachunku zysków i strat dotacja ujmowana jest w pozostałych przychodach operacyjnych w kwotach proporcjonalnych do dokonywanych odpisów amortyzacyjnych (odpis amortyzacyjny x poziom dofinansowania). W rachunku przepływów pieniężnych dotacja skorygowana jest w przepływach z działalności operacyjnej i ujęta w przepływach z działalności finansowej w całości w roku bazowym.

W Tabeli 3 załączonego arkusza przedstawiono plan finansowy w wersji syntetycznej, zawierający podsumowanie przepływów pieniężnych związanych z projektem oraz ich wartości zdyskontowanych. Projekt przewiduje poniesienie nakładów inwestycyjnych w wysokości 2 728 515,53 zł (w tym 510 210,21 zł podatku VAT) oraz ponoszenie kosztów operacyjnych średniorocznie po 99 800 zł. Jak już wspomniano, po zakończeniu okresu odniesienia budynek użyteczności publicznej będący przedmiotem projektu będzie wykorzystany w ten sam sposób, a ponadto nie ma możliwości potencjalnego osiągnięcia korzyści finansowej w wyniku jego sprzedaży. Zgodnie z Wytycznymi MliR (str. 22) przyjmuje się, że wartość rezydualna wynosi zero.

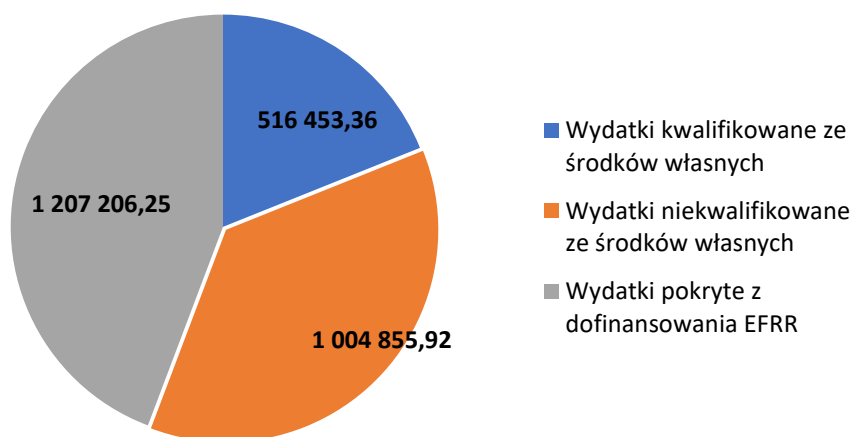
III.4.2.1 Nakłady inwestycyjne i odtworzeniowe

W strukturze nakładów inwestycyjnych dominują koszty prac budowlanych związanych z modernizacją budynku warsztatów szkolnych oraz znajdującej się w nim sali gimnastycznej. Ogółem koszty prac modernizacyjnych kształtują się na poziomie około 95% całości kosztów. Pozostałe koszty związane są przede wszystkim z przygotowaniem inwestycji: zaprojektowaniem jej (uwzględniającym sporządzenie projektu budowlanego, wykonawczego, przedmiarów, kosztorysów inwestorskich oraz specyfikacji technicznych), sporządzeniem studium wykonalności oraz zapewnieniem zastępstwa inwestycyjnego. Struktura kosztów przedstawiona została na poniższym wykresie. Na rzecz projektu nie wnoszony jest żaden wkład niepieniężny. W strukturze kosztów dominują koszty kwalifikowane (łącznie 1 723 659,61 zł brutto). Koszty niekwalifikowane dotyczą robót budowlanych związanych z modernizacją sali gimnastycznej (łącznie 1 004 855,92 zł brutto).

Działania inwestycyjne przypadają na rok 2020, wtedy to również zostaną poniesione pierwsze płatności za prace budowlane. Przed tym rokiem nie zostały poniesione żadne nakłady inwestycyjne. Łączna wartość nakładów inwestycyjnych to 2 728 515,53 zł brutto.

W fazie operacyjnej projektu nie planuje się ponoszenia żadnych nakładów odtworzeniowych. Szacuje się, że w przyjętym okresie odniesienia nie wystąpi sytuacja, w której poniesienie tego typu nakładów stanie się niezbędne. Okres użytkowania żadnego z elementów projektu nie jest bowiem krótszy niż okres analizy.

Wykres 5. Struktura nakładów inwestycyjnych projektu.



Źródło: Opracowanie własne

III.4.2.2 Przychody projektu

Projekt będący przedmiotem wnioskowania nie będzie osiągał żadnych przychodów.

III.4.2.3 Koszty operacyjne, amortyzacja i podatek dochodowy

Koszty operacyjne w projekcie będą ponoszone od momentu oddania zmodernizowanego budynku do użytkowania, czyli od roku 2019. Przyjęto szacunkowe koszty operacyjne na poziomie 99 800 zł. Ich strukturę przedstawiono w poniższej tabeli.

Tabela 12. Koszty operacyjne (szacunki roczne):

Zużycie energii elektrycznej	5 000,00	
Zużycie wody	1 700,00	
Koszty ogrzewania	30 000,00	
Zakup materiałów	6 000,00	
Zakup środków czystości	2 000,00	
Wynagrodzenie osoby sprzątającej	36 600,00	
Część wynagrodzenia kierownika gospodarczego	6 100,00	
Część wynagrodzenia kierownika praktycznej nauki zawodu	12 200,00	
Pozostałe koszty	200,00	
	Razem	99 800,00

Przedmiotem inwestycji jest modernizacja budynku, w związku z czym poniesione nakłady będą zwiększać wartość początkową środka trwałego, a co za tym idzie - będą składnikiem kosztów w postaci odpisów amortyzacyjnych. Przyjęto stawkę amortyzacji właściwą dla budynków, czyli na poziomie 2,5%. Amortyzacja jednakże – jako koszt nie powodujący rzeczywistego wydatku pieniężnego – nie będzie wykorzystywana na potrzeby analizy projektu.

Jak już wspomniano, podatki bezpośrednie nie zostały uwzględnione w kosztach operacyjnych, gdyż są one przez Wnioskodawcę ponoszone bez względu na to, czy projekt jest realizowany, czy też nie.

Biorąc pod uwagę podział kosztów według rodzajów zgodnie z Ustawą o Rachunkowości (UoR), struktura kosztów operacyjnych kształtuje się następująco:

Tabela 13. Koszty operacyjne - układ rodzajowy

Zużycie materiałów i energii	44 700,00	
Wynagrodzenia	45 000,00	
Ubezpieczenia społeczne i inne świadczenia	9 900,00	
Pozostałe koszty rodzajowe	200,00	
	Razem	99 800,00

Źródło: Opracowanie własne

III. 4.2.4. Wartość rezydualna

Wartość rezydualna, będąca potencjałem ekonomicznym projektu w pozostałych latach jego trwania, stanowi wartość bieżąca netto majątku w ostatnim roku odniesienia przyjętego do analizy. Odzwierciedla ona wartość przewidywanych przepływów pieniężnych netto w tych latach gospodarczego życia projektu, które wykraczają poza okres odniesienia.

Realizowana inwestycja obejmuje ponoszenie nakładów na modernizację istniejącego budynku, co zwiększy jego wartość początkową o wartość poniesionych nakładów. Zwiększona wartość podlegać będzie amortyzacji według stawki właściwej dla budynków.

W przypadku analizowanego projektu nie zakłada się sprzedaży majątku trwałego na koniec okresu referencyjnego. W rozpatrywanym projekcie nie bierze się również pod uwagę decyzji o likwidacji inwestycji na koniec okresu referencyjnego. Po zakończeniu okresu odniesienia budynek użyteczności publicznej będący przedmiotem projektu będzie wykorzystany w ten sam sposób, a ponadto nie ma możliwości potencjalnego osiągnięcia korzyści finansowej w wyniku jego sprzedaży. Zgodnie z Wytycznymi MliR (str. 22) przyjmuje się, że wartość rezydualna wynosi zero.

Szczegóły tej kalkulacji znajdują się w Tabeli 3 w zakładce „obliczenia” załączonego arkusza kalkulacyjnego.

III.4.2.5. Poziom dofinansowania projektu

Projekt będący przedmiotem wniosku nie będzie generował żadnych dochodów – ani w fazie inwestycyjnej, ani w fazie operacyjnej. Dodatkowo całkowity koszt kwalifikowalny projektu nie przewyższa kwoty 1 mln EUR. Biorąc to pod uwagę, wysokość dofinansowania podlegałaby określeniu jako iloczyn kosztów kwalifikowanych projektu oraz maksymalnego poziomu dofinansowania określonego dla przedmiotowego działania w SZOOP RPO-L2020.

Maksymalny poziom dofinansowania wynosi 85% a suma kosztów kwalifikowanych jest równa 1 723 659,61 zł. Ze względu jednak, że projekt zgłoszony został jako pozakonkursowy, jako maksymalny poziom dofinansowania przyjęto wartość podaną w zgłoszeniu, czyli **1 207 206,25 zł**. Kwota ta została zarezerwowana jako przynależna Wnioskodawcy. Poziom dofinansowania projektu kształtuje się więc na poziomie 70,34% kosztów kwalifikowanych.

III.4.2.6. Źródła finansowania

Zaplanowany montaż finansowy uwzględnia dwie formy finansowania inwestycji, tj.

- Środki własne z budżetu wnioskodawcy,
- Dofinansowanie z RPO L2020.

Celem prawidłowego przedstawienia źródeł finansowania inwestycji koniecznym było zaprezentowanie, jakie środki finansowe musi zabezpieczyć wnioskodawca, by pokryć nakłady inwestycyjne brutto. Wnioskodawca na potrzeby niniejszego projektu nie będzie zaciągał kredytu bankowego. Pokryje wydatki ze środków własnych.

Źródła finansowania inwestycji przedstawia poniższa tabela.

Tabela 14. Źródła finansowania inwestycji [zł]

Nakłady inwestycyjne całkowite

Źródło finansowania	kwota (zł)
EFRR	1 207 206,25
Wkład własny Wnioskodawcy	516 453,36
Koszty kwalifikowane - razem	1 723 659,61
Koszty niekwalifikowane	1 004 855,92
Całkowity koszt inwestycji	2 728 515,53

Źródło: Dane Wnioskodawcy

Zgodnie z tą metodyką beneficjent pozyska 70,34% dofinansowania kosztów kwalifikowanych, na które składają się nakłady inwestycyjne przedstawione szerzej w rozdziale III.4.2.1. Zgodnie z powyższą strukturą finansowania zakłada się uzyskanie dofinansowania ze środków z Unii Europejskiej w wysokości 1 207 206,25 zł. Szczegółowa analiza budżetu Wnioskodawcy oraz przedstawionych dokumentów finansowych wykazała, iż wnioskodawca jest podmiotem wiarygodnym oraz posiadającym środki finansowe przeznaczone na realizację tego projektu. Środki te zostały zabezpieczone w budżecie celem prawidłowej realizacji przedmiotowej inwestycji.

Przedstawiona w powyższy sposób struktura finansowania projektu jest dla Wnioskodawcy możliwa do zrealizowania. Wnioskodawca nie planuje zaciągnąć kredytu na realizację planowanego przedsięwzięcia i zamierza pokryć wkład własny w pełni z własnych zasobów finansowych. Gdyby jednak na skutek nieprzewidzianych okoliczności pojawiła się konieczność zaangażowania kapitału obcego (czego jednak prawdopodobieństwo jest bardzo

niewielkie), Wnioskodawca posiada wszelką zdolność do zaciągania zobowiązań w postaci m.in. kredytu bankowego.

III. 4.2.7. Przedstawienie planów finansowych

Rozdział ten został już szczegółowo omówiony w punkcie III.4.2. Plan finansowy projektu.

W tymże akapicie scharakteryzowano sposób zakwalifikowania poszczególnych pozycji w rachunku zysków i strat dla projektu sporządzonego zgodnie z Ustawą o rachunkowości i ich przełożenia z podejścia memoriałowego na kasowe w rachunku przepływów pieniężnych i opłacalności inwestycji. Dotyczyły one głównie kilku podstawowych różnic:

Założenia do rachunków pro-forma (rachunku zysków i strat oraz rachunku przepływów pieniężnych według UoR) sporządzanych zgodnie z zasadami rachunkowości:

a) w rachunku zysków i strat:

- odpisy amortyzacyjne ujmowane są po stronie kosztów w kwocie wynikającej z iloczynu zwiększonej wartości nieruchomości wynikającej z modernizacji oraz stawki amortyzacji dla budynków
- kwoty kosztów ujmowane są w kwotach netto - podatek VAT nie jest tu uwzględniany
- dofinansowanie ujmowane jest w pozostałych przychodach operacyjnych w kwotach proporcjonalnych do dokonywanych odpisów amortyzacyjnych

b) w rachunku przepływów pieniężnych:

- amortyzacja korygowana jest w przepływach z działalności operacyjnej
- dotacja korygowana jest w przepływach z działalności operacyjnej i ujmowana w przepływach z działalności finansowej w roku poniesienia
- VAT jest ujmowany w nakładach inwestycyjnych w przepływach z działalności inwestycyjnej

Szczegóły pozycji, które powodują różnice pomiędzy ujęciem kasowym (przyjętym w rachunku DCF i CF) oraz memoriałowym (przyjętym w RZiS) zaprezentowano w Tabeli 7 w zakładce „założenia” załączonego arkusza kalkulacyjnego.

III. 4.3. Trwałość finansowa projektu

Analiza trwałości finansowej ma na celu weryfikację tego, czy źródła finansowania projektu (łącznie z przychodami i innymi wpływami) wystarczą na pokrycie wszystkich kosztów – w tym finansowych – rok po roku, na przestrzeni całego okresu odniesienia.

Wnioskodawca jest jednostką samorządu terytorialnego, w związku z czym przeprowadzenie analizy trwałości finansowej nie jest wymagane dla potrzeby niniejszego wniosku. Realizacja projektu nie spowoduje bowiem naruszenia relacji wskazanej w art. 243 ustawy z dnia 27 sierpnia 2009 r. o finansach publicznych. Uproszczoną analizę przepływów pieniężnych Wnioskodawcy (związanych z projektem) dla celów oszacowania trwałości projektu przedstawiono w Tabeli 4 w zakładce „analiza finansowa” w załączonym arkuszu kalkulacyjnym.

III. 4.4. Wskaźniki finansowej efektywności projektu

Kalkulacja wskaźników efektywności finansowej projektu została przedstawiona w Tabelach 5 oraz 6 w zakładce „analiza finansowa” załączonego arkusza kalkulacyjnego. Podstawowym wskaźnikiem jest tu przedstawiony w Tabeli 5 **wskaźnik finansowej bieżącej wartości inwestycji netto (FNPV/C)**, będący sumą zdyskontowanych przepływów pieniężnych generowanych przez projekt w okresie odniesienia bez uwzględnienia struktury finansowania inwestycji. Dla analizowanego projektu wynosi on -3 782 715,20 zł. Kolejnym z kluczowych wskaźników efektywności projektu jest finansowa **wewnętrzna stopa zwrotu z inwestycji (FRR/C)**, która jest stopą dyskontową, przy której wskaźnik FNPV/C jest równy zero. W rozpatrywanym przypadku jednak wskaźnik FNPV/C jest zbyt niski, by możliwe było obliczenie tego wskaźnika.

Ze względu na brak przychodów z inwestycji, wskaźnik FNPV nie będzie przyjmował wartości dodatnich bez względu na sposób finansowania. Otrzymana dotacja może jednak w znaczący sposób poprawić efektywność projektu. Zostało to przedstawione w Tabeli 6, w której obliczony został **wskaźnik finansowej bieżącej wartości netto kapitału krajowego (FNPV/K)**, mierzący efektywność finansową zaangażowanego kapitału Wnioskodawcy. W omawianym projekcie kształtuje się on na poziomie -2 575 508,95 zł. Przypisanej mu **wewnętrznej stopie zwrotu z kapitału krajowego (FRR/K)** również nie można w tym przypadku obliczyć, jednak wyraźnie widać, że dzięki otrzymanemu dofinansowaniu realizacja inwestycji będzie dla Wnioskodawcy znacznie mniejszym obciążeniem finansowym.

III. 5. Analiza kosztów i korzyści

Dla przedmiotowego projektu analizy kosztów i korzyści nie przeprowadza się.

III.6. Analiza ryzyka

Analiza ryzyka stanowi analizę, której celem jest ustalenie prawdopodobieństwa wygenerowania przez projekt określonych wyników, jak również ustalenie najbardziej prawdopodobnego przedziału odchyień tych wyników od wartości reprezentującej najbardziej dokładny ich szacunek.

Na jakościową analizę ryzyka przedstawioną w niniejszym rozdziale dla projektu składają się następujące elementy:

1. identyfikacja ryzyk, na które narażony jest projekt,
2. identyfikacja możliwych przyczyn niepowodzenia
3. opis skutków urzeczywistnienia się ryzyk,
4. przypisanie poszczególnym ryzykom kategorii prawdopodobieństwa- marginalne (0-10 % prawdopodobieństwa), niskie (10-33%), średnie (33-66%), wysokie (66-90%), bardzo wysokie (90-100 %),
5. przypisanie poszczególnym ryzykom kategorii wpływu na powodzenie projektu – nieistotny, niewielki, średni, duży, znaczący,
6. ustalenie poziomu ryzyka w oparciu o kategorie prawdopodobieństwa i wpływu,
7. opis działań zapobiegawczych i minimalizujących,
8. ocena ryzyka rezydualnego, czyli pozostającego po zastosowaniu działań zapobiegawczych i minimalizujących.

Poniższa tabela zawiera zestawienie zidentyfikowanych podczas analizy ryzyka, ich możliwe przyczyny i skutki. Kluczowym celem analizy ryzyka w trakcie realizacji przedmiotowego projektu oraz okresie eksploatacyjnym jest identyfikacja czynników mogących mieć jakikolwiek wpływ na zakres, harmonogram, efektywność oraz płynność finansową.

Zidentyfikowanym w tabeli powyżej ryzykom przypisano prawdopodobieństwa zgodnie z następującymi kategoriami:

- Marginalne (0-10 % prawdopodobieństwa),
- Niskie (10- 33 %),
- Średnie (33-66 %),
- Wysokie (66-90 %),

- Bardzo wysokie (90-100 %).

Zidentyfikowanym w tabeli powyżej ryzykom przypisano wpływ zgodnie z następującymi kategoriami:

- Nieistotny- brak istotnego wpływu na dobrobyt społeczny, nawet bez podejmowania działań naprawczych,
- Niewielki- wygenerowanie przez projekt niewielkiej straty ze społecznego punktu widzenia, w minimalnym stopniu wpływającej na długoterminowe efekty projektu – jednakże z koniecznością podjęcia działań korygujących lub naprawczych.,
- Średni- projekt wygeneruje straty ze społecznego punktu widzenia, zazwyczaj w kategoriach finansowych, nawet w średnim i długim okresie. Działania naprawcze mogą jednak rozwiązać problem,
- Duży- projekt wygeneruje wysokie straty ze społecznego punktu widzenia. Urzeczywistnienie ryzyka spowoduje utratę podstawowych funkcji projektu. Działania naprawcze, nawet podejmowane w szerokim zakresie, nie będą wystarczające, aby uniknąć poważnych strat.
- Znaczący- Niepowodzenie projektu, które może skutkować poważną lub nawet całkowitą utratą jego funkcji. Powoduje brak urzeczywistnienia się głównych efektów projektu w średnim i długim okresie.

Tabela 11. Poziomy ryzyka w oparciu o jego prawdopodobieństwo oraz wpływ na projekt

		Wpływ na projekt				
		Nieistotny	Niewielki	Średni	Duży	Znaczący
Prawdopodobieństwo	Marginalne	Niski poziom ryzyka	Niski poziom ryzyka	Niski poziom ryzyka	Niski poziom ryzyka	Umiarkowany poziom ryzyka
	Niskie	Niski poziom ryzyka	Niski poziom ryzyka	Umiarkowany poziom ryzyka	Umiarkowany poziom ryzyka	Wysoki poziom ryzyka
	Średnie	Niski poziom ryzyka	Umiarkowany poziom ryzyka	Umiarkowany poziom ryzyka	Wysoki poziom ryzyka	Wysoki poziom ryzyka

	Wysokie	Niski poziom ryzyka	Umiarkowany poziom ryzyka	Wysoki poziom ryzyka	Nieakceptowalny poziom ryzyka	Nieakceptowalny poziom ryzyka
	Bardzo wysokie	Umiarkowany poziom ryzyka	Wysoki poziom ryzyka	Nieakceptowalny poziom ryzyka	Nieakceptowalny poziom ryzyka	Nieakceptowalny poziom ryzyka

Legenda:

	Niski poziom ryzyka
	Umiarkowany poziom ryzyka
	Wysoki poziom ryzyka
	Nieakceptowalny poziom ryzyka

Źródło: Opracowanie własne

Tabela 12. Macierz ryzyka

Ryzyko	Przyczyny	Skutki	Prawdopodobieństwo	Wpływ na projekt	Poziom ryzyka	Działania zapobiegawcze i minimalizujące	Ryzyko rezydualne
Brak finansowania	Nieotrzymanie wystarczającej kwoty dofinansowania.	Niezrealizowanie całości zaplanowanej inwestycji	Średnie	Znaczący	Wysoki	Precyzyjne opracowanie dokumentacji aplikacyjnej	Niski
Zmiany podatkowe i prawne	Wprowadzenie nowych regulacji prawnych	Wzrost cen towarów/ usług	Marginalne	Średni	Niski	Zabezpieczenie środków własnych na poczet ewentualnego wzrostu cen	Umiarkowany
Opóźnienie w wyborze dostawców i wykonawców	Problemy w przeprowadzaniu postępowania	Przesunięcia terminów w harmonogramie projektu	Średnie	Średnie	Umiarkowany	Dokładna analiza rynku i precyzyjne opracowanie dokumentacji przetargowej	Niski
Opóźnienia w realizacji projektu	Problemy w realizacji poszczególnych zadań projektu	Niezakończenie realizacji projektu w terminie	Marginalne	Znaczący	Umiarkowany	Stworzenie harmonogramu rzeczowo- finansowego z uwzględnieniem rzeczywistych możliwości realizacji poszczególnych etapów projektu	Niski

Źródło: Opracowanie własne