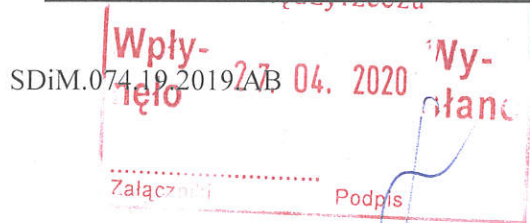




Zarząd Dróg Powiatowych w Międzyrzeczu  
Skoki 21  
66-300 Międzyrzecz  
Tel. (95) 742 19 88, Fax (95) 742 73 40  
mail: sekretariat@zdpmiedzyrzecz.pl

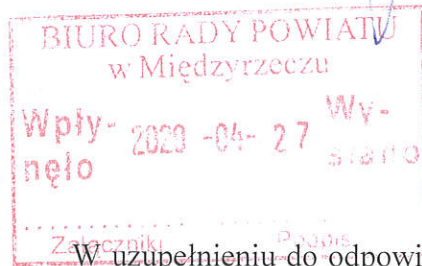


OSTWO POWIATOWE  
w Międzyrzeczu



Skoki, 23.04.2020 r.

SDiM.074.19.2019.AB



**Pani Halina Banaszekiewicz**  
**Radna Rady Powiatu w Międzyrzeczu**  
**Biuro Rady Powiatu**  
**ul. Przemysłowa 2**  
**66-300 Międzyrzecz**

W uzupełnieniu do odpowiedzi udzielonej w dniu 16.12.2019 r. na Pani interpelację w sprawie poprawy bezpieczeństwa mieszkańców ul. Kasztanowej w Pszczewie oraz mieszkańców wsi Janowo, w załączeniu przekazuję opinie techniczne w zakresie bezpieczeństwa ruchu drogowego na przedmiotowych odcinkach dróg powiatowych.

Pragnę nadmienić, że wnioski oraz zalecenia zawarte w opinii technicznej dotyczącej ul. Kasztanowej w Pszczewie zostaną wdrożone w terenie, po zakończeniu wspólnej inwestycji realizowanej pomiędzy Gminą Pszczew i tutaj Zarządem Dróg, polegającej na budowie chodników i zjazdów.

W zakresie poprawy bezpieczeństwa ruchu drogowego w miejscowości Janowo w ciągu drogi powiatowej nr 1357F informuję, że wnioski i zalecenia wynikające ze sporządzonej opinii technicznej wykonamy w 2021 r. z uwagi na ograniczone środki finansowe w budżecie naszej jednostki.

Załączniki:



1. opinia techniczna ul. Kasztanowej w Pszczewie
2. opinia techniczna m. Janowo

Otrzymują:

1. Adresat  
(list polecony)
2. a/a

**DYREKTOR**  
**ZARZĄDU DRÓG POWIATOWYCH**  
  
mgr Szymon Prochera

## OPINIA TECHNICZNA BRANŻA DROGOWA

Inwestor:	<b>Powiat międzyrzecki Zarząd Dróg Powiatowych Skoki 21 66 - 300 Międzyrzecz</b>		
Wykonawca:	<b>Pracownia Projektowa ROADWAY Jenin, ul. Wojska Polskiego 23 66-450 Bogdaniec</b>		
Obiekt:	<b>Droga powiatowa nr 1357F w m. Janowo</b>		
Lokalizacja:	powiat międzyrzecki, gmina Pszczew, obręb Janowo, działka ewid. nr 5/1		
	Imię i nazwisko	Specjalność nr uprawnień	Podpis
Projektant:	mgr inż. Piotr Klepczyński	drogowa WAM/0105/POOD/08	
Data:	Marzec 2020r.	Egz. nr :	

---

## *Spis zawartości*

### **CZĘŚĆ OPISOWA**

1. <i>Przedmiot opracowania .....</i>	<b>3</b>
2. <i>Cel i zakres .....</i>	<b>3</b>
3. <i>Podstawa opracowania .....</i>	<b>4</b>
4. <i>Lokalizacja.....</i>	<b>4</b>
5. <i>Stan istniejący.....</i>	<b>4</b>
6. <i>Charakterystyka ruchu na drodze.....</i>	<b>7</b>
7. <i>Wnioski .....</i>	<b>8</b>
8. <i>Proponowane rozwiązania.....</i>	<b>9</b>



# OPINIA TECHNICZNA

## 1. Przedmiot opracowania

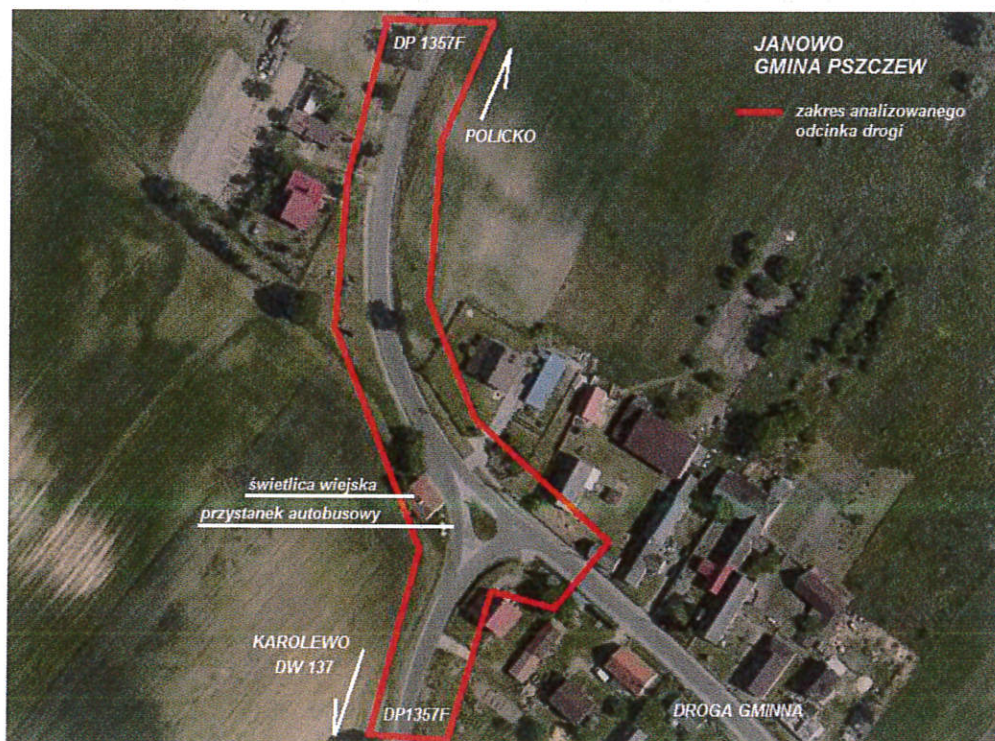
Przedmiotem opinii jest analiza bezpieczeństwa ruchu na drodze powiatowej nr 1357F w m. Janowo.

## 2. Cel i zakres

Celem opinii jest zidentyfikowanie źródeł zagrożeń, analiza istniejącego oznakowania poziomego, pionowego i urządzeń bezpieczeństwa ruchu oraz propozycja zmian w celu poprawy stanu istniejącego.



Plan orientacyjny – skala 1:10 000





---

### **3. Podstawa opracowania**

Podstawą opracowania jest:

- *Zamówienie nr SDiM.252.12.2020.AB z dnia 19.03.2020r. Zarządu Dróg Powiatowych w Międzyrzeczu.,*
- *Ustawa z dnia 21 marca 1985 r. o drogach publicznych z późn. zmianami,*
- *Rozporządzenie Ministra Transportu i Gospodarki Morskiej z dnia 2 marca 1999 r. w sprawie warunków technicznych, jakim powinny odpowiadać drogi publiczne i ich usytuowanie,*
- *wizja lokalna w terenie,*
- *materiały przekazane przez Inwestora.*

### **4. Lokalizacja**

Przedmiotowa analiza dotyczy drogi powiatowej nr 1357F w m. Janowo (Gmina Pszczew) – dz. ewid. nr 5/1 (obręb Janowo). Droga powiatowa nr 1357F przebiega od skrzyżowania z drogą powiatową nr 1332F (relacji Międzyrzecz – Pszczew) przez wieś Janowo do wsi Policko. Droga powiatowa nr 1357F przebiega przez wieś Janowo, w której łączy się z drogą gminną za pomocą skrzyżowania zwykłego. Na drodze panuje niewielki ruch samochodów osobowych.

### **5. Stan istniejący**

#### **5.1. Zagospodarowanie pasa drogowego**

Droga powiatowa nr 1357F z Policka do Kowalewa przez Janowo ma charakter drogi lokalnej (klasa L). Na przedmiotowym odcinku droga powiatowa ma nawierzchnię asfaltową o szerokości od 4.0m do 6.0m. Na wlocie do wsi Janowo od strony wsi Policko droga ma szerokość ok. 4.0m i nieutwardzone pobocza gruntowe. Bezpośrednio przed skrzyżowaniem zlokalizowany jest łuk poziomy na którym szerokość jezdni wynosi ok. 6.0m. Od posesji na działce nr 4/1 zaczyna się chodnik odseparowany od jezdni pasem zieleni i kończy się przy świetlicy wiejskiej przy której znajduje się przystanek autobusowy. Autobus kursuje z Policka do Janowa dwa razy dziennie i zawraca na skrzyżowaniu. Od posesji na działce nr 27/6 chodnik przebiega po lewej stronie drogi powiatowej a następnie drogi gminnej. Na odcinku drogi gminnej występuje obustronny chodnik o szerokości ok. 1.5m. Na skrzyżowaniu drogi powiatowej i gminnej występuje wyspa dzieląca nie posiadająca krawężników. Od strony wsi Karolewo droga powiatowa również posiada nawierzchnię asfaltową o szerokości ok. 4.0 do 6.0m i nieutwardzone pobocza. Wzdłuż drogi powiatowej przebiega szlak rowerowy.



*Zdjęcie nr 1 – widok skrzyżowanie od strony drogi gminnej. Sala wiejska i przystanek autobusowy*



*Zdjęcie nr 2 – widok na łuk poziomy w kierunku Policka z perspektywy pieszego*





*Zdjęcie nr 3 – widok na łuk poziomy z kierunku Policka – oznakowanie szlaku rowerowego*



*Zdjęcie nr 4 – widok na skrzyżowanie od strony Policka z perspektywy pieszego.*





Zdjęcie nr 5 – widok na skrzyżowanie od strony Policka z perspektywy kierowcy

### **5.2. Istniejące oznakowanie pionowe**

Na wlotach do miejscowości ustawione są tablice D-42 i D-43 informujące o terenie zabudowanym. Na drodze powiatowej przed skrzyżowaniem ustawiony jest znak D-1 (droga z pierwszeństwem). W związku z występowaniem na skrzyżowaniu wyspy, wydzielony został odcinek drogi jednokierunkowej, który pełni funkcje zatoki autobusowej. Droga ta od strony Policka oznakowana jest znakiem D-3, a od strony Kowalewa znakiem B-2. Na wyspie ustawiony jest znak C-11, A-7 oraz drogowskaz E-4 (Policko 2km).

### **5.3. Istniejące oznakowanie poziome**

Na przedmiotowym odcinku brak jest oznakowania poziomego.

### **5.4. Istniejące urządzenia bezpieczeństwa ruchu**

Wzdłuż drogi gminnej występuje oświetlenie drogowe w postaci opraw oświetleniowych zamontowanych na słupach elektroenergetycznych niskiego napięcia. Na drodze powiatowej wzdłuż chodnika na wlocie od strony Policka zlokalizowane są dodatkowo dwie lampy solarne.

## **6. Charakterystyka ruchu na drodze**

W dniu 10.01.2020r. Zarząd Dróg Powiatowych w Międzyrzeczu wykonał pomiar ruchu we wsi Janowo. Badania przeprowadzono w godzinach od 7.00 do 15.00

Poniżej przedstawiono wyniki:

rodzaj pojazdu	szt.	%
samochody osobowe	43	70
samochody dostawcze	7	11
samochody ciężarowe bez przyczep	0	0
samochody ciężarowe z przyczepami	2	3
autobusy	8	13
ciągniki rolnicze	1	2
Razem	<b>61</b>	<b>100</b>

## 7. Wnioski

Na podstawie wizji lokalnej, wywiadu z mieszkańcami oraz badań natężenia ruchu przeprowadzonych przez Zarządcę drogi Projektant poniżej przedstawia swoje wnioski:

- z przeprowadzonych badań wynika, że średni dobowy ruch (SDR) wynosi ok. 80-100 pojazdów / dobę z czego 90% stanowią samochody osobowe dostawcze. Ruch określono jako mały,
- długie odcinki proste przed wlotami do wsi powodują, że pojazdy wjeżdżające do Janowa zarówno od strony Policka jak i Kowalewa poruszają się z prędkością przekraczającą 50km/h określoną przez znaki D-42 (teren zabudowany),
- samochody ze znaczną prędkością przejeżdżają przez odcinek o ruchu jednokierunkowym z kierunku Policka, natomiast samochody z kierunku Kowalewa przejeżdżają przez odcinek jednokierunkowy „pod prąd”,
- brak oznakowania poziomego na skrzyżowaniu powoduje brak czytelności geometrii drogi dla kierowcy,
- brak wyznaczonego przejścia dla pieszych w obrębie skrzyżowania powoduje, że piesi przekraczają jezdnię w dowolnym miejscu,
- brak wyznaczonego przystanku autobusowego przez oznakowanie poziome,

Główną przyczyną niedostatecznego poziomu bezpieczeństwa we wsi Janowo jest nadmierna prędkość pojazdów wjeżdżających do wsi od strony Policka jak i Kowalewa. Istniejący chodnik występujący na łuku poziomym od strony Policka wykonany jest w poziomie jezdni co przy dużej prędkości pojazdów na łuku powoduje u pieszych strach przed możliwością zjechania pojazdu na chodnik. Następnym elementem, który dezorganizuje ruch samochodowy i pieszy w obrębie skrzyżowania jest brak czytelnego oznakowania poziomego przejścia dla pieszych, przystanku autobusowego oraz linii krawędziowych i linii warunkowego zatrzymania.

---

### **8. Proponowane rozwiązania**

W celu poprawy bezpieczeństwa pieszych, proponuje się wykonanie projektu zmiany stałej organizacji ruchu w obrębie oddziaływania skrzyżowania poprzez uzupełnienie oznakowania poziomego, pionowego oraz zastosowanie urządzeń bezpieczeństwa ruchu. Projekt zmiany stałej organizacji ruchu wymaga pozytywnej opinii Zarządcy drogi, Gminy Pszczew oraz zatwierdzenia przez Starostę międzyrzeckiego.

Opracował:



*mgr inż. Piotr Klepczyński*

**mgr inż. Piotr Klepczyński**  
Uprawnienia budowlane do projektowania  
bez ograniczeń w specjalności drogowej  
WAM/0105/POOD/08



KONCEPCJA ZMANY STAŁEJ ORGANIZACJI RUCHU  
W MIEJSCOWOŚCI JANOWO



słupki P-1a

A-2

30  
B-33

D-1

C-5

B-2

D-15

D-6



D-6

A-7

D-1



## OPINIA TECHNICZNA BRANŻA DROGOWA

Inwestor:	<b>Powiat międzyrzecki Zarząd Dróg Powiatowych Skoki 21 66 - 300 Międzyrzecz</b>		
Wykonawca:	<b>Pracownia Projektowa ROADWAY Jenin, ul. Wojska Polskiego 23 66-450 Bogdaniec</b>		
Obiekt:	<b>Droga powiatowa nr 1337F – ul. Kasztanowa w m. Pszczew</b>		
Lokalizacja:	powiat międzyrzecki, gmina Pszczew, obręb Pszczew, działka ewid. nr 650/1		
	Imię i nazwisko	Specjalność nr uprawnień	Podpis
Projektant:	mgr inż. Piotr Klepczyński	drogowa WAM/0105/POOD/08	
Data:	Marzec 2020r.	Egz. nr :	

---

## **Spis zawartości**

### **CZĘŚĆ OPISOWA**

1. <i>Przedmiot opracowania</i> .....	3
2. <i>Cel i zakres</i> .....	3
3. <i>Podstawa opracowania</i> .....	4
4. <i>Lokalizacja</i> .....	4
5. <i>Stan istniejący</i> .....	4
6. <i>Charakterystyka ruchu na drodze</i> .....	8
7. <i>Wnioski</i> .....	9
8. <i>Proponowane rozwiązania</i> .....	10

Załączniki graficzne – 3szt.



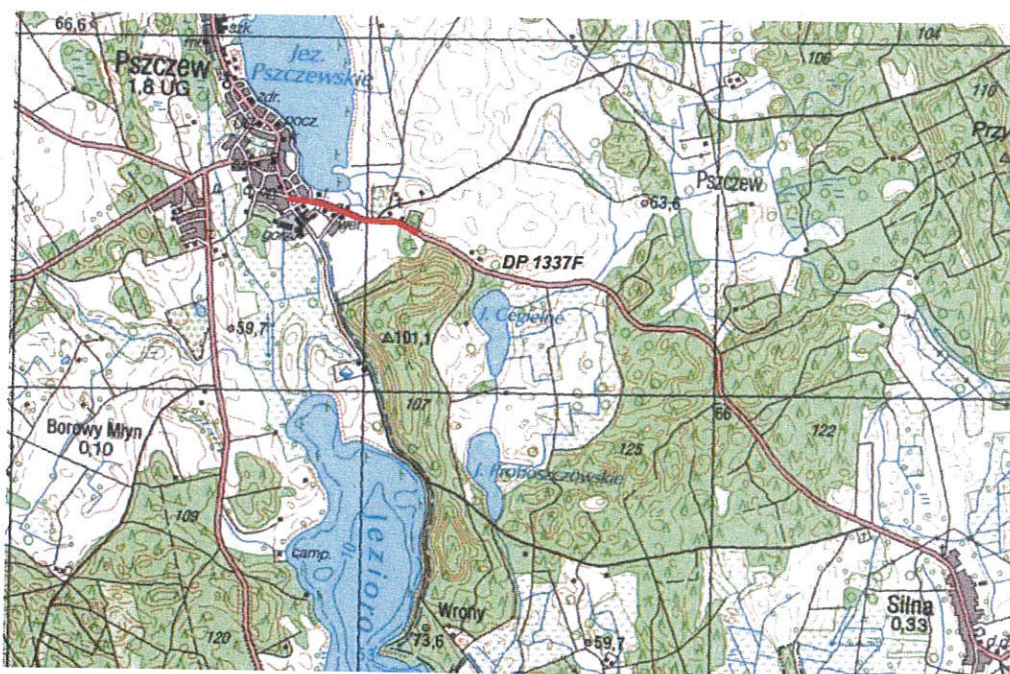
# OPINIA TECHNICZNA

## 1. Przedmiot opracowania

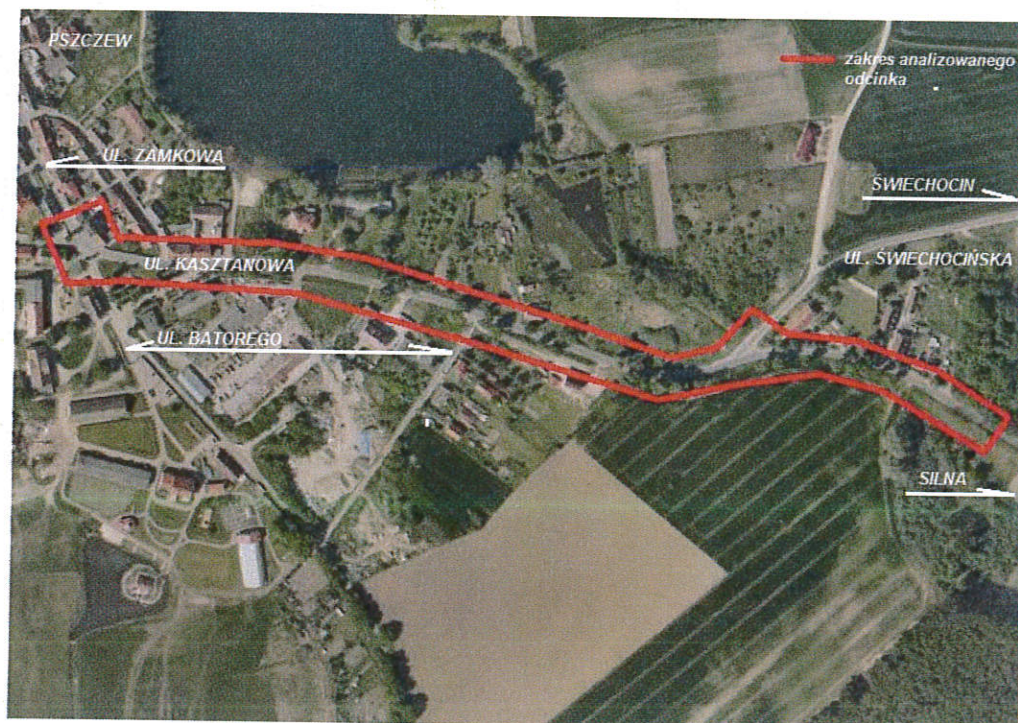
Przedmiotem opinii jest analiza bezpieczeństwa ruchu na drodze powiatowej nr 1337F – ul. Kasztanowa w m. Pszczew.

## 2. Cel i zakres

Celem opinii jest zidentyfikowanie źródeł zagrożeń, analiza istniejącego oznakowania poziomego, pionowego i urządzeń bezpieczeństwa ruchu oraz propozycja zmian w celu poprawy stanu istniejącego.



Plan orientacyjny – skala 1:10 000



### **3. Podstawa opracowania**

Podstawą opracowania jest:

- *Zamówienie nr SDiM.252.12.2020.AB z dnia 19.03.2020r. Zarządu Dróg Powiatowych w Międzyrzeczu.,*
- *Ustawa z dnia 21 marca 1985 r. o drogach publicznych z późn. zmianami,*
- *Rozporządzenie Ministra Transportu i Gospodarki Morskiej z dnia 2 marca 1999 r. w sprawie warunków technicznych, jakim powinny odpowiadać drogi publiczne i ich usytuowanie,*
- *wizja lokalna w terenie,*
- *materiały przekazane przez Inwestora.*

### **4. Lokalizacja**

Przedmiotowa analiza dotyczy drogi powiatowej nr 1337F – ul. Kasztanowa w m. Pszczew (dz. ewid. nr 650/1 - obręb Pszczew). Ul. Kasztanowa przebiega od skrzyżowania z ul. Zamkową do granicy miasta w kierunku miejscowości Silna. Na przedmiotowym odcinku ul. Kasztanowa łączy się za pomocą skrzyżowania zwykłego z ulicami Zamkową, Różaną, Batorego oraz Świechocińską.

### **5. Stan istniejący**

#### **5.1. Zagospodarowanie pasa drogowego**

Droga powiatowa nr 1337F z Pszczewa do Silnej ma charakter drogi zbiorczej (klasa Z). Na przedmiotowym odcinku droga powiatowa ma nawierzchnię asfaltową o szerokości od 5.5m do 7.0m.

Ulica Kasztanowa na odcinku pomiędzy ul. Zamkową i Batorego posiada jednostronny krawężnik a po drugiej stronie ściek z elementów betonowych. Przy posesji nr 1 i 2 występuje jednostronny chodnik o długości ok. 50m. Brak jest ciągłości chodnika z ul. Zamkową. Na dalszym odcinku ulica posiada obustronne pobocza nieumocnione. Po obu stronach ulicy występują zjazdy indywidualne i publiczne. Na odcinku od skrzyżowania z ul. Batorego do skrzyżowania z ul. Kasztanowa (droga boczna – dz. ewid nr 1182) po prawej stronie (w kierunku miejscowości Silna ) występuje rów drogowy. Pod zajazdami występują przepusty betonowe. Na całym odcinku w pasie drogowym po obu stronach jezdni występują duże drzewa. W obrębie skrzyżowania z ul. Świechocińską występuje odcinek chodnika o długości ok. 50m.

#### **Infrastruktura techniczna**

W pasie drogowym na przedmiotowym odcinku występuje następująca infrastruktura techniczna:

- sieć gazowa
- sieć teletechniczna - kablowa
- sieć kanalizacji sanitarnej
- sieć wodociągowa
- sieć elektroenergetyczna niskiego napięcia
- oświetlenie uliczne





*Zdjęcie nr 1 – widok na jezdnie w kierunku m. Silna – widoczny rów po prawej stronie oraz przepusty pod zjazdami*



*Zdjęcie nr 2 – widok na jezdnie w kierunku m. Silna – widoczny nieutwardzony zjazd z przepustem*



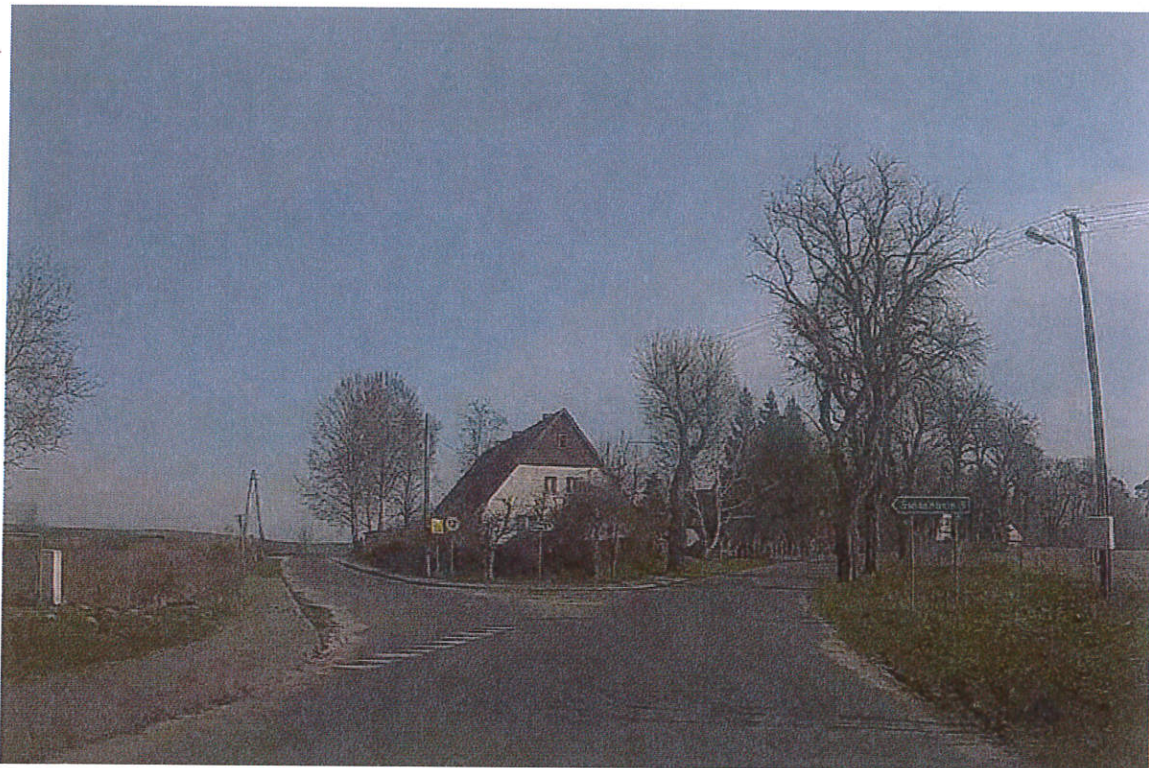


Zdjęcie nr 3 – widok na jezdnie w kierunku m. Silna – po lewej budynek nr 4, po prawej stronie wysoka skarpa oraz aleja drzew.



Zdjęcie nr 4 – widok na jezdnie w kierunku m. Silna – niebezpieczny zakręt w lewo z aleją drzew po zewnętrznej stronie łuku





*Zdjęcie nr 5 – widok na skrzyżowanie w kierunku Świechocina – wlot skrzyżowanie pod ostrym kątem*



*Zdjęcie nr 6 – widok na jezdnie w kierunku m. Silna – po lewej stronie posesja nr 8 – koniec terenu zabudowanego*

---

## **5.2. Istniejące oznakowanie pionowe**

Na przedmiotowym odcinku występują następujące znaki pionowe:

➤ w kierunku m. Silna

A-4 – niebezpieczny zakręt w lewo i w prawo

A-6c – skrzyżowanie z drogą podporządkowaną występującą po lewej stronie

F-6 – znak uprzedzający o zakazie poruszania się pojazdów powyżej 12ton w kierunku Świehocina

F-4 - drogowskaz (Świehocin 5km)

F-4 – drogowskaz (Silna 4km)

D-43 – tablica informująca o końcu terenu zabudowanego

➤ w kierunku m. Pszczew

D-42 – tablica informująca o początku terenu zabudowanego

tablica informacyjna – „Miejscowość monitorowana”

A-6c – skrzyżowanie z drogą podporządkowaną występującą po prawej stronie

F-6 – znak uprzedzający o zakazie poruszania się pojazdów powyżej 12ton w kierunku Świehocina

A-7 – znak „ustąp pierwszeństwa” – na skrzyżowanie (wlot od Świehocina)

B-18 - Zakaz wjazdu pojazdów o rzeczywistej masie całkowitej ponad 12t (na wlocie w kierunku Świehocina)

D-23 – znak informacyjny „stacja paliwowa” (300m)

D-1 – znak „droga z pierwszeństwem z tabliczką T-6a

A-17 – znak ostrzegawczy „dzieci”

B-33 – ograniczenie prędkości do 30km/h

A-16 – znak ostrzegawczy „przejście dla pieszych”

## **5.3. Istniejące oznakowanie poziome**

Na przedmiotowym odcinku oznakowanie poziome występuje jedynie na skrzyżowaniu w kierunku Świehocina w postaci linii warunkowego zatrzymania – P-13

## **5.4. Istniejące urządzenia bezpieczeństwa ruchu**

Na całej długości odcinka drogi powiatowej występuje oświetlenie drogowe naprzemiennie po prawej i lewej stronie.

## **6. Charakterystyka ruchu na drodze**

W dniu 09.01.2020r. Zarząd Dróg Powiatowych w Międzyrzeczu wykonał pomiar ruchu na odcinku ul. Kasztanowej. Badania przeprowadzono w godzinach od 7.00 do 15.00

Wyniki badań przedstawiono w tabeli poniżej:



rodzaj pojazdu	szt.	%
samochody osobowe	314	79
samochody dostawcze	40	10
samochody ciężarowe bez przyczep	12	3
samochody ciężarowe z przyczepami	3	1
autobusy	3	1
ciągniki rolnicze	13	3
rowery	12	3
Razem	<b>397</b>	<b>100</b>

## 7. Wnioski

Na podstawie wizji lokalnej, wywiadu z mieszkańcami oraz badań natężenia ruchu przeprowadzonych przez Zarządcę drogi Projektant poniżej przedstawia swoje wnioski:

- z przeprowadzonych badań wynika, że średni dobowy ruch (SDR) wynosi ok. 400-500 pojazdów / dobę z czego 90% stanowią samochody osobowe dostawcze. Ruch określono jako mały,
- w związku z brakiem chodników piesi poruszają się nieutwardzonymi poboczami co stwarza zagrożenie przez potrącenie,
- brak chodników oraz wyznaczonych przejść dla pieszych powoduje, że piesi przekraczają jezdnię w dowolnym miejscu co może powodować zaskoczenie dla kierującego,
- brak oznakowania poziomego na jezdni i w obrębie skrzyżowań powoduje brak czytelności geometrii drogi dla kierowcy,
- brak wyznaczonych przystanków autobusowych,
- na wlocie do Pszczewa od m. Silna brak elementu spowolnienia ruchu (np.: wyspy spowalniającej lub detektora prędkości)

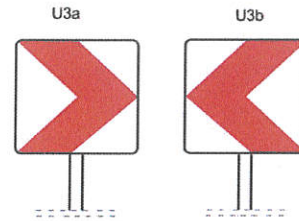
Główną przyczyną niedostatecznego poziomu bezpieczeństwa dla pieszych na ul. Kasztanowej jest brak chodników. Wyniesione chodniki skutecznie odseparowałyby ruch samochodowy od ruchu pieszego. Dodatkowym elementem, który poprawiłby czytelność geometrii drogi jest oznakowanie poziome. Wyznaczenie przejść dla pieszych oraz wprowadzenie linii segregacyjnych skutecznie ograniczyłoby prędkość pojazdów poprzez określenie miejsc, gdzie wyprzedzanie jest dozwolone. Na etapie projektowania chodnika należałoby również rozważyć możliwość wykonania wyspy spowalniającej na początku terenu zabudowanego z kierunku m. Silna lub zastosowanie sygnalizacji świetlnej z detektorem prędkości.

W celu poprawy widoczności na wlocie skrzyżowania od m. Ściechocin zaleca się wprowadzenie odpowiedniego oznakowania poziomego lub elementów bezpieczeństwa ruchu wymuszających dojazd do skrzyżowania pod kątem zbliżonym do 90st. (linie P-21a, P-4 i P-13). Z uwagi na występujący rów wzdłuż projektowanego chodnika po prawej stronie będzie konieczne zastosowanie balustrad U-11a.

Po stronie lewej proponuje się profilowanie i umocnienie poboczy w celu uzyskania lepszych warunków odprowadzenia wód opadowych. Dodatkowo na łuku poziomym należy przeanalizować możliwość zastosowania tablic prowadzących U-3a i U-3b.



Przykład balustrady U-11a



Przykład tablic prowadzących U-3a i U3b

### 8. Proponowane rozwiązania

W celu poprawy bezpieczeństwa pieszych, proponuje się wykonanie projektu przebudowy drogi powiatowej nr 1337F w zakresie budowy chodnika oraz projektu zmiany stałej organizacji ruchu.

Na załącznikach graficznych przedstawiono proponowaną lokalizację chodnika oraz przejść dla pieszych. Projekt zmiany stałej organizacji ruchu wymaga pozytywnej opinii Zarządcy drogi, Gminy Pszczew oraz zatwierdzenia przez Starostę międzyrzeckiego.

Opracował:

*mgr inż. Piotr Klepczyński*

**PRACOWNIA PROJEKTOWA  
„ROADWAY”**  
mgr inż. Piotr Klepczyński  
06-450 JENIN, ul. Wojska Polskiego 23  
NIP 742-179-55-26, Regon 220623446  
tel. 099-692-043

*mgr inż. Piotr Klepczyński*  
Uprawnienia budowlane do projektowania:  
bez ograniczeń w specjalności drogowej  
WAM/0105/POOD/08



KONCEPCJA ZMANY STAŁEJ ORGANIZACJI RUCHU  
W MIEJSCOWOŚCI PSZCZEW - UL. KASZTANOWA

LEGENDA

- proj. chodnik
- istn. chodnik
- proj. przejście dla pieszych

UL. ZANKOWA

UL. RÓŻANA

UL. BATOREGO

UL. BATOREGO



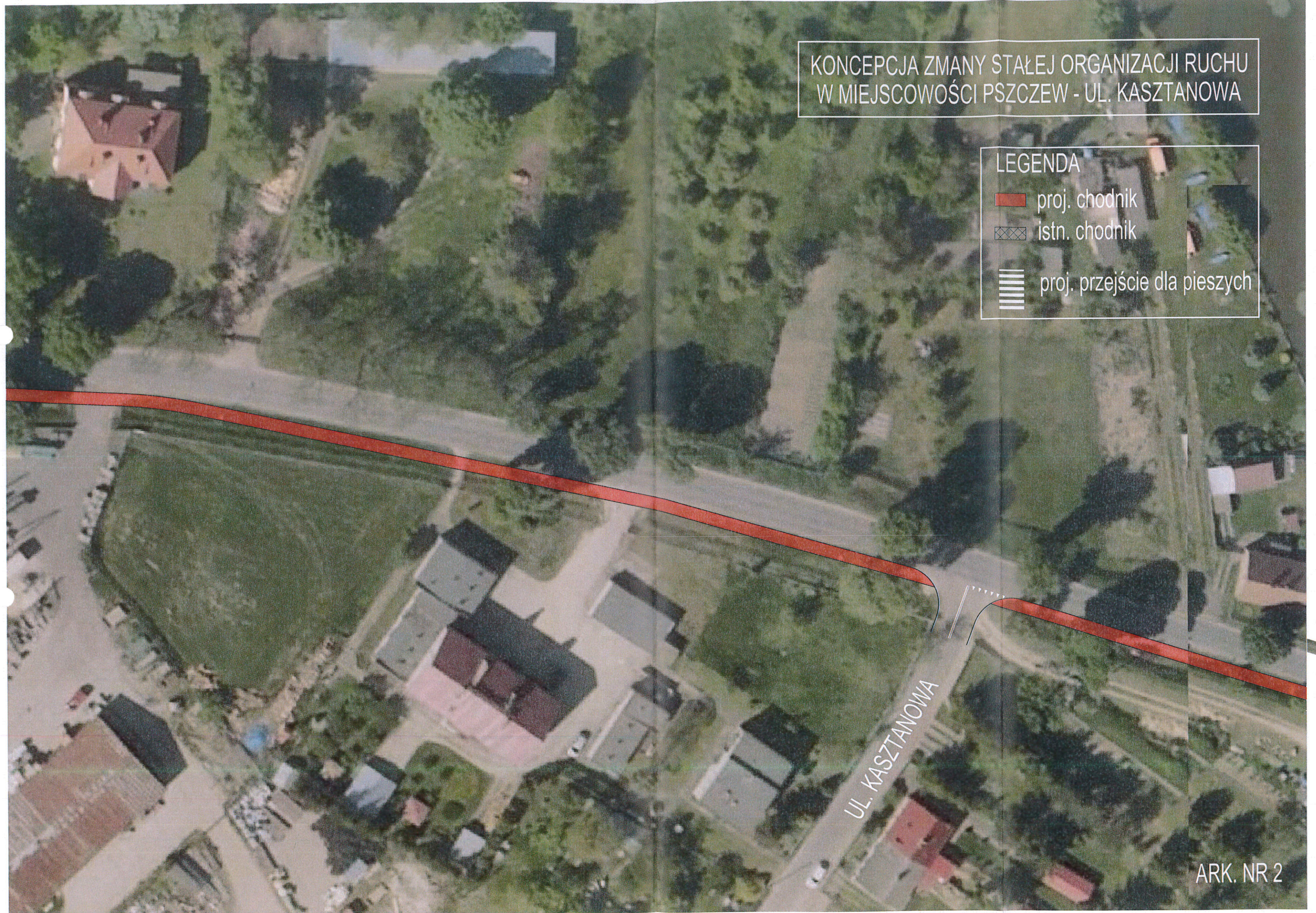
KONCEPCJA ZMANY STAŁEJ ORGANIZACJI RUCHU  
W MIEJSCOWOŚCI PSZCZEW - UL. KASZTANOWA

LEGENDA

proj. chodnik

istn. chodnik

proj. przejście dla pieszych





KONCEPCJA ZMANY STAŁEJ ORGANIZACJI RUCHU  
W MIEJSCOWOŚCI PSZCZEW - UL. KASZTANOWA

LEGENDA

- proj. chodnik
- istn. chodnik
- proj. przejście dla pieszych

UL. ŚWIECHOCIŃSKA

SILNA  
DROGA POWIATOWA NR 1337F