

**UCHWAŁA NR XLIV.183.22**  
**RADY POWIATU MIĘDZYRZECKIEGO**

z dnia 31 sierpnia 2022 r.

**w sprawie przyjęcia aktualizacji Powiatowej Strategii Rozwiązywania Problemów Społecznych  
w Powiecie Międzyrzeckim na lata 2016-2025**

Na podstawie art. 12 pkt 11 ustawy z dnia 5 czerwca 1998 r. o samorządzie powiatowym (Dz. U. z 2022 r. poz. 1526) oraz art. 19 pkt 1 ustawy z dnia 12 marca 2004 r. o pomocy społecznej (Dz. U. z 2021 r. poz. 2268 z późn. zm.) Rada Powiatu Międzyrzeckiego uchwala, co następuje:

**§ 1.** Przyjmuje się aktualizację „Powiatowej Strategii Rozwiązywania Problemów Społecznych w Powiecie Międzyrzeckim na lata 2016-2025”, która stanowi załącznik do niniejszej uchwały.

**§ 2.** Wykonanie uchwały powierza się Zarządowi Powiatu.

**§ 3.** Uchwała wchodzi w życie z dniem podjęcia.

Przewodniczący Rady  
Powiatu

**Tomasz Jarmoliński**

Załącznik do uchwały Nr XLIV.183.22  
RADY POWIATU MIĘDZYRZECKIEGO  
z dnia 31 sierpnia 2022 r.

**Aktualizacja Strategii Rozwiązywania Problemów Społecznych w Powiecie Międzyrzeckim  
na lata 2016-2025**



## SPIS TREŚCI

Wprowadzenie	
	Numer strony
1. Diagnoza społeczno-demograficzna	4
2. Infrastruktura społeczna w powiecie międzyrzeckim	12
3. Diagnoza problemów społecznych	21
4. Kierunki rozwoju powiatu	27
5. Wizja, misja i cele	29
6. Analiza ryzyka	38
7. Ramy finansowe	38
8. Monitorowanie i ewaluacja	39
Zakończenie	39
Spis tabel i wykresów	40

## Wprowadzenie

Zgodnie z art. 19 pkt 1 ustawy z dnia 12 marca 2004 roku o pomocy społecznej opracowanie i realizacja powiatowej strategii rozwiązywania problemów społecznych, ze szczególnym uwzględnieniem programów pomocy społecznej, wspierania osób niepełnosprawnych i innych, których celem jest integracja osób i rodzin z grup szczególnego ryzyka – po konsultacji z właściwymi terytorialnie gminami, należy do zadań własnych powiatu. Ustawodawca określił również co dokument ten powinien w szczególności zawierać: diagnozę sytuacji społecznej oraz określenie celów strategicznych projektowanych zmian, kierunków niezbędnych działań, sposobu realizacji strategii oraz jej ram finansowych, a także wskaźników realizacji działań.

Na podstawie § 2 Uchwały Nr XXIV.117.16 Rady Powiatu Międzyrzeckiego dnia 24 sierpnia 2016 r. w sprawie przyjęcia Powiatowej Strategii Rozwiązywania Problemów Społecznych w Powiecie Międzyrzeckim na lata 2016 – 2025 przygotowano Aktualizację Strategii Rozwiązywania Problemów Społecznych w Powiecie Międzyrzeckim na lata 2016-2025.

Strategia zawiera zhierarchizowaną listę kluczowych problemów społecznych stwierdzonych w powiecie wraz z ich charakterystyką. Podstawą opracowanego dokumentu jest diagnoza i prognoza zmian, które mają służyć określeniu celów strategicznych, kierunków działań i sposobów ich realizacji. Większość zadań wymaga jednak nakładów finansowych, stąd też określenie źródeł finansowania i planowanie wysokości środków przeznaczonych na realizację zadań.

Dokument określa misję oraz wyznacza cele strategiczne i działania, których wdrożenie powinno w znaczny sposób przyczynić się do rozwiązania wielu problemów społecznych i zminimalizować ich skutki. Wskazuje na kluczowe trudności społeczne, z jakimi borykają się mieszkańcy Powiatu Międzyrzeckiego. Skuteczność wyznaczonych w niej działań pomocowych będzie zależała zarówno od posiadanych i pozyskanych środków finansowych, jak i szerokiej, aktywnej i skoordynowanej współpracy przedstawicieli administracji samorządowej i partnerów społecznych, w tym organizacji pozarządowych. Niniejsza strategia została opracowana w Powiatowym Centrum Pomocy Rodzinie w Międzyrzeczu. Zgodnie z Uchwałą Nr 121.2021 Zarządu Powiatu w Międzyrzeczu z dn. 19 października 2021 r. w pracach nad dokumentem uczestniczyli przedstawiciele instytucji pomocy społecznej, Wydziału Edukacji, Spraw Społecznych i Promocji w Starostwie Powiatowym, Powiatowego Urzędu Pracy, organizacji pozarządowych pod przewodnictwem przedstawiciela Powiatowego Centrum Pomocy Rodzinie w Międzyrzeczu.

W Strategię Rozwiązywania Problemów Społecznych w Powiecie Międzyrzeckim wpisują się:

### 1. Dokumenty regionalne

- Strategia Rozwoju Województwa Lubuskiego 2030,
- Strategia Polityki Społecznej Województwa Lubuskiego na lata 2021-2030,
- Regionalny Program Operacyjny Województwa Lubuskiego na lata 2021-2030,
- Wojewódzki Program wyrównywania szans osób niepełnosprawnych i przeciwdziałania ich wykluczeniu społecznemu oraz pomocy w realizacji zadań na rzecz zatrudniania osób niepełnosprawnych 2021-2030,
- Wojewódzki Program Przeciwdziałania Przemocy w Rodzinie,
- Wojewódzki Program na Rzecz Osób Starszych,
- Wojewódzki Program Wspierania Rodziny i Systemu Pieczy Zastępczej,
- Wojewódzki Program Przeciwdziałania Narkomanii,
- Wojewódzki Program Pomocy Społecznej,
- Lubuski Program Rozwoju Ekonomii Społecznej na lata 2021 – 2023.

### 2. Dokumenty krajowe

- Strategia na rzecz Odpowiedzialnego Rozwoju do roku 2020 (z perspektywą do 2030 r.),
- Strategia Rozwoju Kapitału Ludzkiego do 2030,
- Krajowy Program Przeciwdziałania Ubóstwu i Wykluczeniu Społecznemu. Aktualizacja 2021-2027, polityka publiczna z perspektywą do roku 2030,

- Krajowy Program Rozwoju Ekonomii Społecznej do 2023 roku. Ekonomia Solidarności Społecznej,
- Strategia na Rzecz Osób z Niepełnosprawnościami 2021-2030,
- Strategia rozwoju usług społecznych, polityka publiczna na lata 2021-2035,
- Strategia Rozwoju Kapitału Społecznego 2030.

### 3. Dokumenty lokalne

- Strategie Rozwiązywania Problemów Społecznych Gmin: Bledzew, Międzyrzecz, Przytoczna, Pszczew, Skwierzyna i Trzciel;
- Powiatowy program zapobiegania przestępczości oraz ochrony bezpieczeństwa obywateli i porządku publicznego na lata 2022 -2025 w Powiecie Międzyrzeckim;
- Powiatowy program rozwoju pieczy zastępczej w Powiecie Międzyrzeckim na lata 2021-2023;
- Powiatowy program przeciwdziałania przemocy w rodzinie oraz ochrony ofiar przemocy w rodzinie w powiecie międzyrzeckim na lata 2016 – 2026;
- Powiatowy program działań na rzecz osób niepełnosprawnych na lata 2016-2025 w powiecie międzyrzeckim.

Strategia Rozwiązywania Problemów Społecznych Powiatu Międzyrzeckiego na lata 2016-2025 nie ogranicza się w swych zapisach tylko do zadań realizowanych bezpośrednio przez Powiatowe Centrum Pomocy Rodzinie w Międzyrzecku. Strategia proponuje przede wszystkim zadania, które stanowią wyzwania dla całej społeczności lokalnej i wszystkich instytucji i organizacji działających na polu polityki społecznej w powiecie.

Strategia składa się z ośmiu części. Pierwsza część zawiera dane demograficzne powiatu międzyrzeckiego ogółem i gmin znajdujących się na jego terenie. W drugiej części przedstawiono infrastrukturę społeczną w powiecie w latach 2019 i 2020. W kolejnej części zaktualizowano diagnozę problemów społecznych, które wskazały kierunki rozwoju powiatu.

Istotną częścią jest misja i postawione cele główne, gdzie wskazano mocne i słabe strony w rozwiązywaniu problemów społecznych. Zostały wymienione cele operacyjne, zadania, wskaźniki i ich realizacja w latach 2019 i 2020.

## 1. DIAGNOZA SPOŁECZNO-DEMOGRAFICZNA

Powiat Międzyrzecki położony jest w środkowo-wschodniej części województwa lubuskiego, sąsiaduje z powiatem: gorzowskim, świebodzińskim, sulęcińskim, strzelecko-drezdeneckim oraz nowotomyskim i międzychodzkiem woj. wielkopolskiego. Powiat tworzy sześć gmin: Bledzew, Międzyrzecz, Pszczew, Przytoczna, Skwierzyna i Trzciel. Powiat międzyrzecki (wg danych GUS w 2020r.) miał 57 100 mieszkańców, z czego 50,6% stanowiły kobiety, a 49,4% mężczyźni. W latach 2002-2020 liczba mieszkańców zmalała o 2,7%. Średni wiek mieszkańców wynosił 42,1 lat i był porównywalny do średniego wieku mieszkańców województwa lubuskiego oraz porównywalny do średniego wieku mieszkańców całej Polski. Prognozowana liczba mieszkańców powiatu międzyrzeckiego w 2050 roku wyniesie 44 778, z czego 21 461 to kobiety, a 23 317 mężczyźni. Mieszkańcy powiatu międzyrzeckiego zawarli w 2020 roku 199 małżeństw, co odpowiada 3,5 małżeństwom na 1000 mieszkańców. Jest to wartość porównywalna do wartości dla województwa lubuskiego oraz mniej od wartości dla Polski. W tym samym okresie odnotowano 0,8 rozwodów przypadających na 1000 mieszkańców. To znacznie mniej od wartości dla województwa lubuskiego oraz znacznie mniej od wartości dla kraju. 30,3% mieszkańców powiatu międzyrzeckiego było stanu wolnego, 54,7% żyło w małżeństwie, 4,9% mieszkańców było po rozwodzie, a 9,2% to wdowy/wdowcy.

Wg danych GUS z 2020r. powiat międzyrzecki miał ujemny przyrost naturalny wynoszący -312. Odpowiadało to przyrostowi naturalnemu -5,44 na 1000 mieszkańców powiatu międzyrzeckiego. W 2020 roku urodziło się 447 dzieci, w tym 52,6% dziewczynek i 47,4% chłopców. Współczynnik dynamiki demograficznej, czyli stosunek liczby urodzeń żywych do liczby zgonów wynosił 0,59 i był znacznie mniejszy od średniej dla województwa oraz znacznie mniejszy od współczynnika dynamiki demograficznej dla całego kraju. W 2019 roku 29,3% zgonów w powiecie międzyrzeckim spowodowanych było chorobami

układu krążenia, przyczyną 27,6% zgonów w powiecie międzyrzeckim były nowotwory, a 6,0% zgonów spowodowanych było chorobami układu oddechowego. Na 1000 ludności powiatu międzyrzeckiego przypadało 13.23 zgonów. W 2020 roku zarejestrowano 569 zameldowań w ruchu wewnętrznym oraz 696 wymeldowań, w wyniku czego saldo migracji wewnętrznych wynosiło dla powiatu międzyrzeckiego - 127. W tym samym roku 13 osób zameldowało się z zagranicy oraz zarejestrowano 7 wymeldowań za granicę - daje to saldo migracji zagranicznych wynoszące 6. 60,3% mieszkańców powiatu międzyrzeckiego było w wieku produkcyjnym, 17,6% w wieku przedprodukcyjnym, a 22,1% mieszkańców było w wieku poprodukcyjnym.

**Tabela nr 1. Stan i ruch naturalny ludności w 2020 r. w powiecie międzyrzeckim.**

wyszczególnienie	ludność ogółem w 2014r.	ludność ogółem w 2020r.	w tym: kobiety	zawarte małżeństwa	Urodzenia żywe	zgony	przyrost naturalny
cały powiat	58640	57 100	28 912	199	447	759	-312
Międzyrzecz	25131	24 653	12 627	86	198	324	-126
w tym: miasto	18459	17 667	9190	61	152	236	-84
Skwierzyna	12404	11 948	6105	40	80	170	-90
w tym: miasto	9805	9454	4900	32	63	121	-58
Trzciel	6578	6365	3150	22	61	80	-19
w tym: miasto	2501	2339	1187	12	25	29	-4
Bledzew	4495	4281	2167	21	23	51	-28
Przytoczna	5729	5562	2654	19	45	81	-36
Pszczew	4303	4287	2209	11	40	53	-13

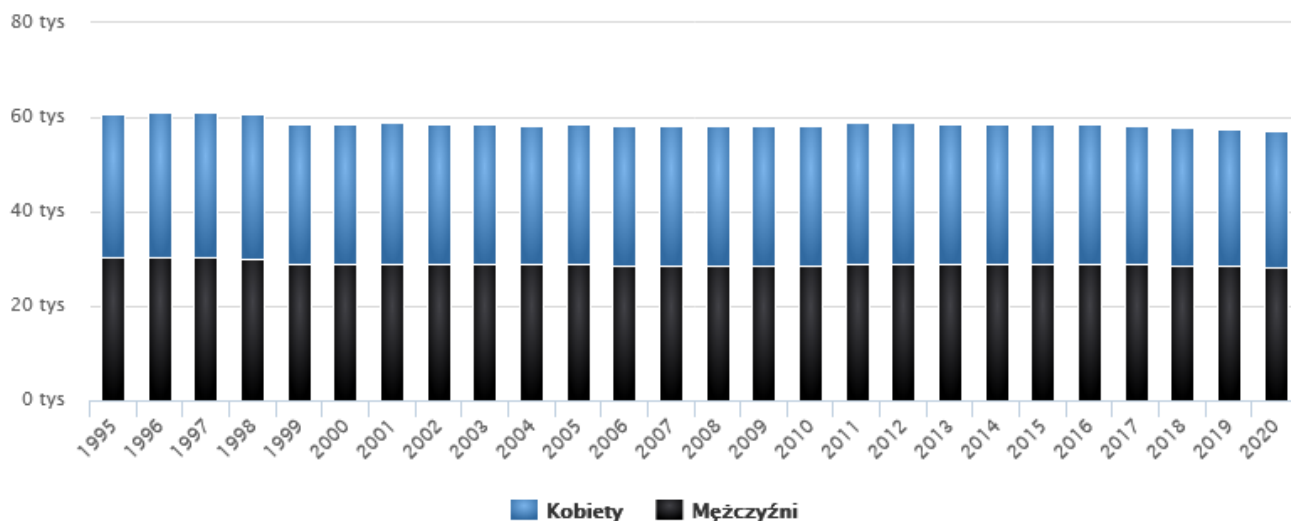
Źródło: GUS

Wykres nr 1.

### Populacja – powiat międzyrzecki w latach 1995 – 2020



(Źródło: GUS)

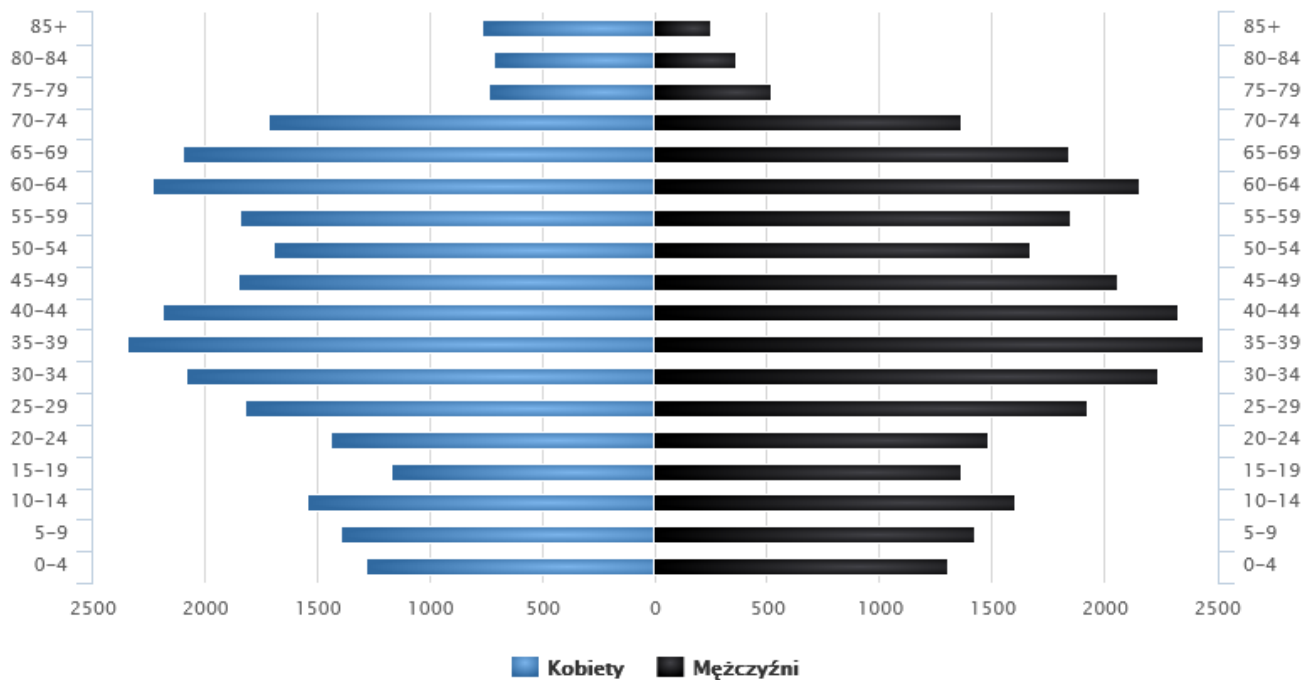


Wykres nr 2.

## Piramida wieku mieszkańców powiatu międzyrzeckiego, 2020



(Źródło: GUS)

Tabela nr 2. *Migracje wewnętrzne i zagraniczne ludności na pobyt stały w powiecie w 2020 r.*

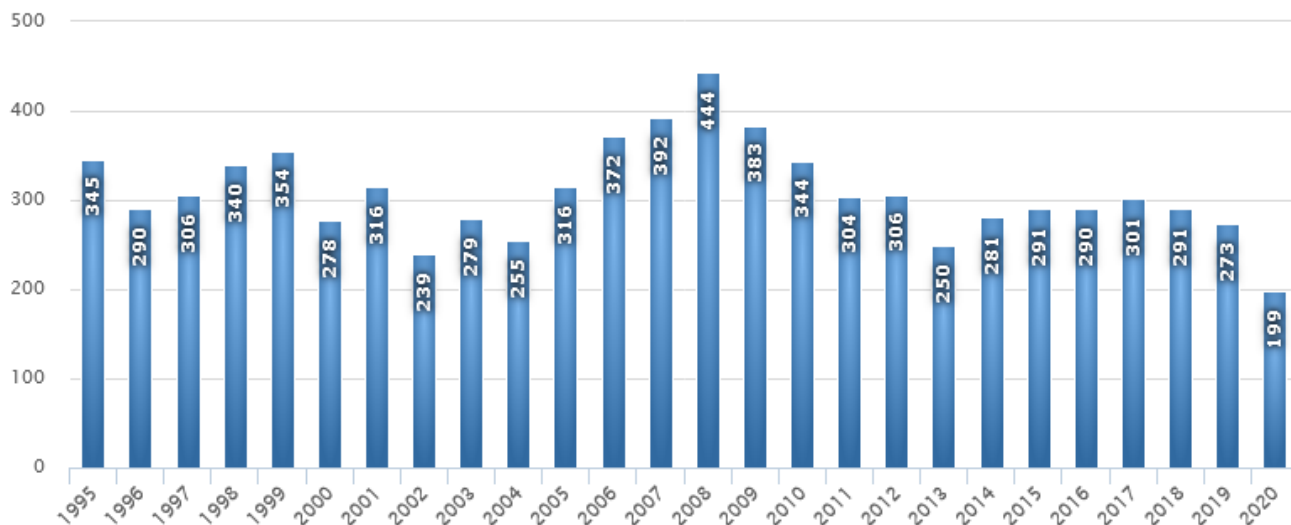
Wyszczególnienie	Saldo migracji stałej		
	napływ	odpływ	ogółem
Powiat	569	696	-127
Międzyrzecz	253	318	-65
w tym miasto	145	221	-76
Skwierzyna	97	176	-79
w tym miasto	63	153	-90
Trzciel	78	72	6
w tym miasto	24	35	-11
Bledzew	57	69	-12
Przytoczna	48	32	16
Pszczew	36	29	7

Źródło: GUS

Wykres nr 3.

### Liczba małżeństw zawartych w powiecie międzychodzkiem w latach 1995 – 2020

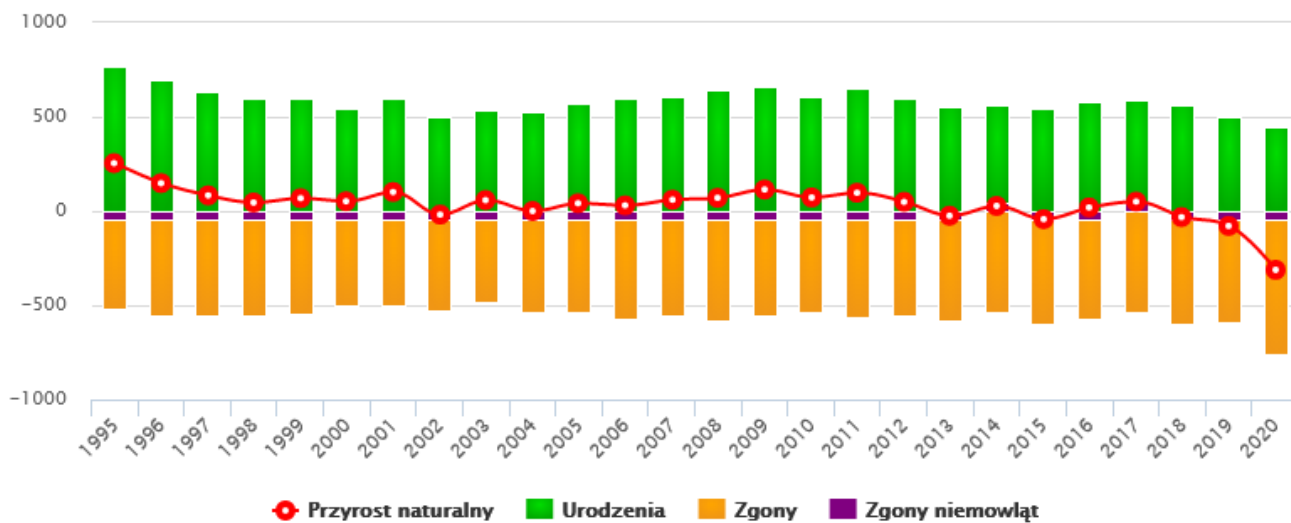
(Źródło: GUS)



Wykres nr 4.

### Przyrost naturalny w latach 1995–2020 w powiecie międzychodzkiem

(Źródło: GUS)



Źródło: GUS





### **GMINA BLEDZEW**

Wg danych GUS w 2020r. Gmina Bledzew miała 4 281 mieszkańców, z czego 50,6% stanowiły kobiety, a 49,4% mężczyźni. W latach 2002-2020 liczba mieszkańców zmalała o 7,5%. Średni wiek mieszkańców wynosił 41,8 lat i był porównywalny do średniego wieku mieszkańców województwa lubuskiego oraz porównywalny do średniego wieku mieszkańców całej Polski. Mieszkańcy gminy Bledzew zawarli w 2020 roku 21 małżeństw, co odpowiadało 4,9 małżeństwom na 1000 mieszkańców. To znacznie więcej od wartości dla województwa lubuskiego oraz znacznie więcej od wartości dla Polski. W tym samym okresie odnotowano 0,8 rozwodów przypadających na 1000 mieszkańców. 30,4% mieszkańców gminy Bledzew było stanu wolnego, 54,8% żyło w małżeństwie, 4,9% mieszkańców było po rozwodzie, a 9,0% to wdowy/wdowcy. Gmina Bledzew miała ujemny przyrost naturalny wynoszący -28. Odpowiadało to przyrostowi naturalnemu -6,48 na 1000 mieszkańców gminy Bledzew. W 2020 roku urodziło się 23 dzieci, w tym 60,9% dziewczynek i 39,1% chłopców. Współczynnik dynamiki demograficznej, czyli stosunek liczby urodzeń żywych do liczby zgonów wynosił 0,59 i był znacznie mniejszy od średniej dla województwa oraz znacznie mniejszy od współczynnika dynamiki demograficznej dla całego kraju. Na 1000 ludności gminy Bledzew przypadało 11,8 zgonów. To nieznacznie mniej od wartości średniej dla województwa lubuskiego oraz nieznacznie mniej od wartości średniej dla kraju. W 2020 roku zarejestrowano 57 zameldowań w ruchu wewnętrznym oraz 69 wymeldowań, w wyniku czego saldo migracji wewnętrznych wynosiło dla gminy Bledzew-12. W tym samym roku 0 osób zameldowało się z zagranicy oraz zarejestrowano 1 wymeldowanie za granicę - dało to saldo migracji zagranicznych wynoszące-1. 61,5% mieszkańców gminy Bledzew było w wieku produkcyjnym, 16,9% w wieku przedprodukcyjnym, a 21,6% mieszkańców było w wieku poprodukcyjnym.

Źródło: GUS



### **GMINA MIĘDZYRZECZ**

Wg danych GUS w 2020r. Gmina Międzyrzecz miała 24 657 mieszkańców, z czego 51,2% stanowiły kobiety, a 48,8% mężczyźni. W latach 2002-2020 liczba mieszkańców zmalała o 1,0%. Średni wiek

mieszkańców wynosi 41,7 lat i był porównywalny do średniego wieku mieszkańców województwa lubuskiego oraz porównywalny do średniego wieku mieszkańców całej Polski. Mieszkańcy gminy Międzyrzecz zawarli w 2020 roku 86 małżeństw, co odpowiadało 3,5 małżeństwom na 1000 mieszkańców. To wartość porównywalna do wartości dla województwa lubuskiego oraz mniejsza od wartości dla Polski. W tym samym okresie odnotowano 0,8 rozwodów przypadających na 1000 mieszkańców. 30,3% mieszkańców gminy Międzyrzecz było stanu wolnego, 54,7% żyło w małżeństwie, 4,9% mieszkańców było po rozwodzie, a 9,2% to wdowy/wdowcy. Gmina Międzyrzecz miała ujemny przyrost naturalny wynoszący -126. Odpowiadało to przyrostowi naturalnemu -5,09 na 1000 mieszkańców gminy Międzyrzecz. W 2020 roku urodziło się 198 dzieci, w tym 53,0% dziewczynek i 47,0% chłopców. Współczynnik dynamiki demograficznej, czyli stosunek liczby urodzeń żywych do liczby zgonów wynosił 0,59 i był znacznie mniejszy od średniej dla województwa oraz znacznie mniejszy od współczynnika dynamiki demograficznej dla całego kraju. Na 1000 ludności gminy Międzyrzecz przypadało 13.1 zgonów. To nieznacznie więcej od wartości średniej dla województwa lubuskiego oraz nieznacznie więcej od wartości średniej dla kraju. W 2020 roku zarejestrowano 253 zameldowania w ruchu wewnętrznym oraz 318 wymeldowań, w wyniku czego saldo migracji wewnętrznych wynosiło dla gminy Międzyrzecz - 65. W tym samym roku 4 osoby zameldowały się z zagranicy oraz zarejestrowano 2 wymeldowania za granicę - dało to saldo migracji zagranicznych wynoszące 2. 59,6% mieszkańców gminy Międzyrzecz było w wieku produkcyjnym, 18,1% w wieku przedprodukcyjnym, a 22,3% mieszkańców było w wieku poprodukcyjnym.

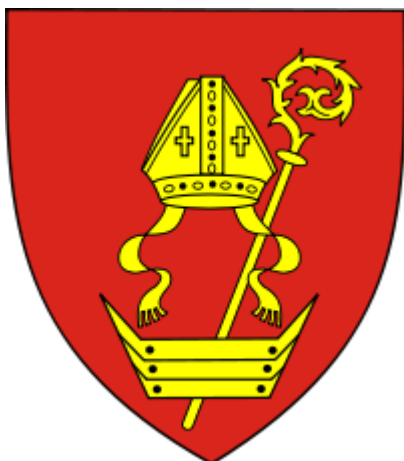
Źródło: GUS



## **GMINA PRZYTOCZNA**

Wg danych GUS w 2020r. Gmina Przytoczna miała 5 562 mieszkańców, z czego 47,7% stanowiły kobiety, a 52,3% mężczyźni. W latach 2002-2020 liczba mieszkańców zmalała o 3,7%. Średni wiek mieszkańców wynosił 41,3 lat i był porównywalny do średniego wieku mieszkańców województwa lubuskiego oraz porównywalny do średniego wieku mieszkańców całej Polski. Mieszkańcy gminy Przytoczna zawarli w 2020 roku 19 małżeństw, co odpowiadało 3,4 małżeństwom na 1000 mieszkańców. To wartość porównywalna do wartości dla województwa lubuskiego oraz znacznie mniejsza od wartości dla Polski. W tym samym okresie odnotowano 0,8 rozwodów przypadających na 1000 mieszkańców. 30,6% mieszkańców gminy Przytoczna było stanu wolnego, 54,8% żyło w małżeństwie, 4,9% mieszkańców było po rozwodzie, a 8,8% to wdowy/wdowcy. Gmina Przytoczna miała ujemny przyrost naturalny wynoszący -36. Odpowiadało to przyrostowi naturalnemu -6,42 na 1000 mieszkańców gminy Przytoczna. W 2020 roku urodziło się 45 dzieci, w tym 60,0% dziewczynek i 40,0% chłopców. Współczynnik dynamiki demograficznej, czyli stosunek liczby urodzeń żywych do liczby zgonów wynosił 0,59 i był znacznie mniejszy od średniej dla województwa oraz znacznie mniejszy od współczynnika dynamiki demograficznej dla całego kraju. Na 1000 ludności gminy Przytoczna przypadało 14.44 zgonów. To znacznie więcej od wartości średniej dla województwa lubuskiego oraz znacznie więcej od wartości średniej dla kraju. W 2020 roku zarejestrowano 48 zameldowań w ruchu wewnętrznym oraz 32 wymeldowania, w wyniku czego saldo migracji wewnętrznych wynosiło dla gminy Przytoczna 16. W tym samym roku 0 osób zameldowało się z zagranicy oraz zarejestrowano 0 wymeldowań za granicę - dało to saldo migracji zagranicznych wynoszące 0. 60,8% mieszkańców gminy Przytoczna było w wieku produkcyjnym, 18,1% w wieku przedprodukcyjnym, a 21,1% mieszkańców było w wieku poprodukcyjnym.

Źródło: GUS



### **GMINA PSZCZEW**

Wg danych GUS w 2020r. Gmina Pszczew miała 4 287 mieszkańców, z czego 51,5% stanowiły kobiety, a 48,5% mężczyźni. W latach 2002-2020 liczba mieszkańców wzrosła o 4,2%. Średni wiek mieszkańców wynosił 40,9 lat i był porównywalny do średniego wieku mieszkańców województwa lubuskiego oraz porównywalny do średniego wieku mieszkańców całej Polski. Mieszkańcy gminy Pszczew zawarli w 2020 roku 11 małżeństw, co odpowiadało 2,6 małżeństwom na 1000 mieszkańców. To znacznie mniej od wartości dla województwa lubuskiego oraz znacznie mniej od wartości dla Polski. W tym samym okresie odnotowano 0,8 rozwodów przypadających na 1000 mieszkańców. 30,3% mieszkańców gminy Pszczew było stanu wolnego, 54,7% żyło w małżeństwie, 4,9% mieszkańców było po rozwodzie, a 9,2% to wdowy/wdowcy. Gmina Pszczew miała ujemny przyrost naturalny wynoszący-13. Odpowiada to przyrostowi naturalnemu-3,04 na 1000 mieszkańców gminy Pszczew. W 2020 roku urodziło się 40 dzieci, w tym 47,5% dziewczynek i 52,5% chłopców. Współczynnik dynamiki demograficznej, czyli stosunek liczby urodzeń żywych do liczby zgonów wynosił 0,59 i był znacznie mniejszy od średniej dla województwa oraz znacznie mniejszy od współczynnika dynamiki demograficznej dla całego kraju. Na 1000 ludności gminy Pszczew przypadało 12,4 zgonów. To wartość porównywalna do wartości średniej dla województwa lubuskiego oraz wartość porównywalna do wartości średniej dla kraju. W 2020 roku zarejestrowano 36 zameldowań w ruchu wewnętrznym oraz 29 wymeldowań, w wyniku czego saldo migracji wewnętrznych wynosiło dla gminy Pszczew 7. W tym samym roku 1 osoba zameldowała się z zagranicy oraz zarejestrowano 3 wymeldowania za granicę - dało to saldo migracji zagranicznych wynoszące-2. 60,8% mieszkańców gminy Pszczew było w wieku produkcyjnym, 18,3% w wieku przedprodukcyjnym, a 20,9% mieszkańców było w wieku poprodukcyjnym.

Źródło: GUS



### **GMINA SKWIERZYNA**

Wg danych GUS w 2020r. Gmina Skwierzyna miała 11 948 mieszkańców, z czego 51,1% stanowiły kobiety, a 48,9% mężczyźni. W latach 2002-2020 liczba mieszkańców zmalała o 7,2%. Średni wiek

mieszkańców wynosił 42,2 lat i był porównywalny do średniego wieku mieszkańców województwa lubuskiego oraz porównywalny do średniego wieku mieszkańców całej Polski. Mieszkańcy gminy Skwierzyna zawarli w 2020 roku 40 małżeństw, co odpowiadało 3,3 małżeństwom na 1000 mieszkańców. To nieznacznie mniej od wartości dla województwa lubuskiego oraz znacznie mniej od wartości dla Polski. W tym samym okresie odnotowano 0,8 rozwodów przypadających na 1000 mieszkańców. 30,2% mieszkańców gminy Skwierzyna była stanu wolnego, 54,7% żyło w małżeństwie, 4,9% mieszkańców było po rozwodzie, a 9,3% to wdowy/wdowcy. Gmina Skwierzyna miała ujemny przyrost naturalny wynoszący -90. Odpowiadało to przyrostowi naturalnemu -7,48 na 1000 mieszkańców gminy Skwierzyna. W 2020 roku urodziło się 80 dzieci, w tym 53,8% dziewczynek i 46,3% chłopców. Współczynnik dynamiki demograficznej, czyli stosunek liczby urodzeń żywych do liczby zgonów wynosił 0,59 i był znacznie mniejszy od średniej dla województwa oraz znacznie mniejszy od współczynnika dynamiki demograficznej dla całego kraju. Na 1000 ludności gminy Skwierzyna przypadało 14,13 zgonów. To znacznie więcej od wartości średniej dla województwa lubuskiego oraz znacznie więcej od wartości średniej dla kraju. W 2020 roku zarejestrowano 97 zameldowań w ruchu wewnętrznym oraz 176 wymeldowań, w wyniku czego saldo migracji wewnętrznych wynosiło dla gminy Skwierzyna -79. W tym samym roku 7 osób zameldowało się z zagranicy oraz zarejestrowano 0 wymeldowań za granicę - dało to saldo migracji zagranicznych wynoszące 7. 60,2% mieszkańców gminy Skwierzyna było w wieku produkcyjnym, 16,8% w wieku przedprodukcyjnym, a 23,0% mieszkańców było w wieku poprodukcyjnym.

Źródło: GUS



## GMINA TRZCIEL

Wg danych GUS w 2020r. Gmina Trzciel miała 6 365 mieszkańców, z czego 49,5% stanowiły kobiety, a 50,5% mężczyźni. W latach 2002-2020 liczba mieszkańców wzrosła o 0,2%. Średni wiek mieszkańców wynosił 41,4 lat i był porównywalny do średniego wieku mieszkańców województwa lubuskiego oraz porównywalny do średniego wieku mieszkańców całej Polski. Mieszkańcy gminy Trzciel zawarli w 2020 roku 22 małżeństw, co odpowiadało 3,4 małżeństwom na 1000 mieszkańców. To wartość porównywalna do wartości dla województwa lubuskiego oraz znacznie mniej od wartości dla Polski. W tym samym okresie odnotowano 0,8 rozwodów przypadających na 1000 mieszkańców. 30,4% mieszkańców gminy Trzciel było stanu wolnego, 54,8% żyło w małżeństwie, 4,9% mieszkańców było po rozwodzie, a 9,0% to wdowy/wdowcy. Gmina Trzciel miała ujemny przyrost naturalny wynoszący -19. Odpowiadało to przyrostowi naturalnemu -2,97 na 1000 mieszkańców gminy Trzciel. W 2020 roku urodziło się 61 dzieci, w tym 44,3% dziewczynek i 55,7% chłopców. Współczynnik dynamiki demograficznej, czyli stosunek liczby urodzeń żywych do liczby zgonów wynosił 0,59 i był znacznie mniejszy od średniej dla województwa oraz znacznie mniejszy od współczynnika dynamiki demograficznej dla całego kraju. Na 1000 ludności gminy Trzciel przypadało 12,49 zgonów. To wartość porównywalna do wartości średniej dla województwa lubuskiego oraz wartość porównywalna do wartości średniej dla kraju. W 2020 roku zarejestrowano 78 zameldowań w ruchu wewnętrznym oraz 72 wymeldowania, w wyniku czego saldo migracji wewnętrznych wynosiło dla gminy Trzciel 6. W tym samym roku 1 osoba zameldowała się z zagranicy oraz zarejestrowano 1 wymeldowanie za granicę - dało to saldo migracji zagranicznych

wynoszące 0. 61,7% mieszkańców gminy Trzciel było w wieku produkcyjnym, 17,1% w wieku przedprodukcyjnym, a 21,2% mieszkańców poprodukcyjnym.

Źródło: GUS

## 2. INFRASTRUKTURA SPOŁECZNA W POWIECIE MIĘDZYRZECKIM.

Infrastruktura społeczna to zespół urządzeń publicznych, służących zaspakajaniu potrzeb socjalnych, oświatowych i kulturalnych ludności. Obejmuje usługi z zakresu pomocy społecznej i pieczy zastępczej, służby zdrowia, oświaty i nauki, itp.

### 2.1. Pomoc społeczna i piecza zastępcza

Pomoc społeczna daje szansę na pokonanie trudnych sytuacji życiowych osobom, które nie są w stanie same ich pokonać, wykorzystując własne uprawnienia, zasoby czy możliwości. Pomoc społeczna wspiera takie osoby w ich wysiłkach zmierzających do zaspokojenia niezbędnych potrzeb oraz daje szansę na życie w warunkach odpowiadających godności człowieka. Zadaniem pomocy społecznej jest także zapobieganie trudnym sytuacjom życiowym przez podejmowanie działań zmierzających do usamodzielnienia osób.

Poniżej powiatowe i gminne jednostki organizacyjne pomocy społecznej:

1) Powiatowe Centrum Pomocy Rodzinie w Międzyrzeczu wraz z Ośrodkiem Interwencji Kryzysowej, Poradnictwem Specjalistycznym a także jako Organizator Rodzinnej Pieczy Zastępczej, PCPR realizuje zadania powiatu z zakresu:

- pomocy społecznej (w tym m.in.: udzielanie pomocy finansowej i wsparcie pełnoletnich opuszczających młodzieżowe ośrodki wychowawcze, młodzieżowe ośrodki socjoterapeutyczne, zakłady poprawcze; wydawanie decyzji o umieszczeniu w domach pomocy społecznej; wydawanie decyzji kierujących do ośrodka wsparcia dla osób z zaburzeniami psychicznymi; poradnictwo specjalistyczne; pomoc osobom w sytuacji kryzysowej, udzielenie schronienia ofiarom przemocy);

- wspierania rodziny i systemu pieczy zastępczej (w tym m.in.: realizowanie postanowień sądu o umieszczeniu dzieci w rodzinnej lub instytucjonalnej pieczy zastępczej; kwalifikowanie i szkolenie kandydatów na rodziców zastępczych; udzielanie wsparcia rodzicom zastępczym i dzieciom w nich przebywającym; przyznawanie świadczeń na pokrycie kosztów utrzymania dzieci w rodzinnej pieczy zastępczej i pełnoletnim wychowankom);

- przeciwdziałania przemocy w rodzinie (w tym m.in.: udzielanie wsparcia ofiarom przemocy);

- rehabilitacji zawodowej i społecznej oraz zatrudniania osób niepełnosprawnych (w tym m.in.: przyznawanie dofinansowań dla osób niepełnosprawnych; realizowanie programów Państwowego Funduszu Rehabilitacji Osób Niepełnosprawnych).

Siedziba w budynku Starostwa ul. Przemysłowa 2, 66-300 Międzyrzecz.

2) Gminne jednostki organizacyjne

Do zadań Ośrodków Pomocy Społecznej należy, w szczególności:

- przyznawanie pomocy finansowej z ustawy o pomocy społecznej w formie zasiłków celowych, okresowych, stałych, zasiłków celowych specjalnych;

- przyznawanie pomocy niefinansowej z ustawy o pomocy społecznej w formie schronienia, ubrania, posiłków, usług opiekuńczych i specjalistycznych usług opiekuńczych, pracy socjalnej, poradnictwa specjalistycznego, interwencji kryzysowej, składek na ubezpieczenia społeczne i zdrowotne;

- przyznawanie świadczeń i zasiłków rodzinnych, świadczeń wychowawczych, świadczeń z funduszu alimentacyjnego, jednorazowych świadczeń z Programu za Życiem.

Ponadto podczas wybuchu pandemii OPS były obciążane wieloma dodatkowymi czynnościami w celu wsparcia i pomocy osobom objętym izolacjami i kwarantannami.

Na terenie powiatu międzyrzeckiego działają:

- Gminny Ośrodek Pomocy Społecznej, ul. Kościuszki 16, 66-350 Bledzew,

- Ośrodek Pomocy Społecznej, ul. Wojska Polskiego 13 B, 66-300 Międzyrzecz,

- Gminny Ośrodek Pomocy Społecznej, ul. Św. Jana Bosco 1, 66-340 Przytoczna,
- Ośrodek Pomocy Społecznej, ul. Zamkowa 20, 66-330 Pszczew,
- Ośrodek Pomocy Społecznej, ul. Batorego 15, 66-440 Skwierzyna,
- Ośrodek Pomocy Społecznej, Plac Zjednoczenia Narodowego 9, 66-320 Trzciel.

Pomoc społeczną organizują organy administracji rządowej i samorządowej. Do zadań w zakresie pomocy społecznej na poziomie gmin możemy wyróżnić zadania własne i zlecone.

Tabela nr 3. przedstawia ww. zadania podjęte w latach 2019 i 2020 wraz z liczbą świadczeń zrealizowanych przez ośrodki pomocy społecznej w powiecie międzyrzeckim.

**Tabela nr 3. Liczba świadczeń zrealizowanych przez ośrodki pomocy społecznej w powiecie międzyrzeckim.**

Zadania:	OPS BLEDZEW			OPS MIĘDZYRZECZ			OPS PRZYTOCZNA			OPS PSZCZEW			OPS SKWIERZYNA			OPS TRZCIEL		
	rok:	2014	2019	2020	2014	2019	2020	2014	2019	2020	2014	2019	2020	2014	2019	2020	2014	2019
<b>ZADANIA ZLECONE</b>																		
Zasiłek stały	43	37	30	229	198	180	90	74	65	28	29	22	116	105	106	42	37	36
Dożywianie dzieci	134	73	54	341	156	111	166	141	133	57	84	86	136	89	105	83	43	29
Usługi specjalistyczne	0	0	0	0	0	0	0	0	0	15	10	14	2	0	0	15	22	21
Dodatek dla rodzin wielodzietnych	48	33	21	49	152	119	46	34	37	0	0	0	56	84	76	57	51	45
Zasiłki rodzinne	264	174	144	721	615	447	202	112	91	0	0	0	402	598	483	263	231	194
Pomoc kombatantom	0	0	0	0	0	0	0	0	0	0	0	0	0	0	0	0	0	0
<b>ZADANIA WŁASNE</b>																		
Posiłki	0	73	54	436	260	217	230	237	264	11	128	155	196	154	159	87	48	33
Usługi opiekuńcze	9	7	9	30	74	75	22	25	19	17	17	17	33	40	37	14	17	17
Praca socjalna	280	72	75	964	60	132	725	192	343	64	421	376	499	227	209	123	84	68
Zasiłki okresowe	195	77	79	429	256	240	284	184	162	81	47	37	415	192	219	61	30	31
Zasiłki celowe specjalne	70	34	21	480	121	92	60	61	64	52	55	66	133	157	122	47	23	21
Dodatki mieszkaniowe	122	48	27	380	167	155	30	7	4	0	0	0	350	217	186	0	0	0

Źródło: Ośrodki pomocy społecznej w powiecie międzyrzeckim.

Widoczne jest zmniejszenie liczby zrealizowanych świadczeń z pomocy społecznej w gminach w latach 2019-2020 w stosunku do roku 2014.



### 3) Instytucjonalna piecza zastępcza

Od 1 października 2021r. na terenie powiatu funkcjonują dwie czternastoosobowe placówki opiekuńczo-wychowawcze typu socjalizacyjnego Dom Dziecka Nr 1 i Dom Dziecka Nr 2 obsługiwane przez Zespół Obsługi Placówek Opiekuńczo Wychowawczych z siedzibą w Skwierzynie, ul. Parkowa 2.

### 4) Rodzinna piecza zastępcza

Wg stanu na dzień 31 grudnia 2021r. rodzinną pieczę stanowią:

- rodzinne domy dziecka
- rodziny zastępcze zawodowe – brak rodzin
- rodziny zastępcze niezawodowe
- rodziny zastępcze spokrewnione

Możliwe jest utworzenie rodzin zastępczych zawodowych. Powiatowe Centrum Pomocy Rodzinie w Międzyrzeczu w trybie ciągłym przyjmuje kandydatów na rodziny zastępcze niezawodowe i zawodowe.

### 5) Domy Pomocy Społecznej w powiecie międzyrzeckim

Na terenie powiatu międzyrzeckiego działa 6 Domów Pomocy Społecznej o zasięgu ponadgminnym, w tym dla jednego organem prowadzącym jest Zgromadzenie Sióstr Felicjanek. Domy Pomocy Społecznej zapewniają całodobową opiekę osobom, które nie mogą samodzielnie funkcjonować a rodzina i gmina nie jest im w stanie jej zapewnić.

**Tabela nr 4. Domy Pomocy Społecznej.**

<b>l.p.</b>	<b>Dom Pomocy Społecznej</b>	<b>Typ</b>	<b>Liczba miejsc</b>
1	Jasieniec 69 66-320 Trzciel	dla osób dorosłych przewlekłe psychicznie chorych (kobiet i mężczyzn)	61
2	ul. dr. T. Podbielskiego 2 66-300 Międzyrzecz	dla osób dorosłych niepełnosprawnych intelektualnie (mężczyzn)	40
3	Rokitno 58 66-340 Przytoczna	dla osób dorosłych niepełnosprawnych intelektualnie (mężczyzn)	100
4	ul. Przemysłowa 2 66-440 Skwierzyna	dla osób dorosłych niepełnosprawnych intelektualnie (kobiet i mężczyzn)	45
5	Rokitno 38 66-340 Przytoczna	dla dzieci i młodzieży niepełnosprawnych intelektualnie płci męskiej i dorosłych niepełnosprawnych intelektualnie płci męskiej	99
6	Szarcz 66-330 Pszczew	dla dzieci, młodzieży i osób dorosłych niepełnosprawnych intelektualnie (kobiet) prowadzony przez Zgromadzenie Sióstr Felicjanek	52

Źródło: dane PCPR w Międzyrzeczu

Stopień wykorzystania miejsc w Domach Pomocy Społecznej czasem przekracza 100% obłożenia.

W powiecie międzyrzeckim działają także:

- 6) Warsztat Terapii Zajęciowej przy Domu Pomocy Społecznej w Międzyrzeczu dla 30 uczestników z terenu powiatu międzyrzeckiego. Celem działalności jest aktywne wspomaganie procesu rehabilitacji zawodowej i społecznej osób niepełnosprawnych oraz stwarzanie osobom niepełnosprawnym niezdolnym do podjęcia pracy możliwości rehabilitacji społecznej i zawodowej w zakresie pozyskania lub przywrócenia umiejętności niezbędnych do podjęcia zatrudnienia.
- 7) Powiatowa Wypożyczalnia Sprzętu dla osób niepełnosprawnych przy Domu Pomocy Społecznej w Międzyrzeczu nieodpłatnie udostępnia sprzęt mieszkańcom Powiatu Międzyrzeckiego, m.in.: Sprzęt rehabilitacyjny (wózki inwalidzkie standardowe, aktywne, elektryczne, komfortowe, terenowe, laski, kule podłokietnikowe, chodziki, balkoniki, pionizatory, łóżka rehabilitacyjne, parapodium dynamiczne, rowery trójkołowe, krzesła i wózki sedesowe, balkoniki trójkołowe i czterokołowe); Urządzenia pomocnicze



(ergometry, inhalatory, materace przeciwoleżynowe, wałki, poduszki przeciwoleżynowe, kręgi, rotor kończyn górnych i dolnych, rotor kończyn dolnych, fotele nawannowe obrotowe, lampy infrarot).

- 8) Środowiskowe domy samopomocy są to jednostki organizacyjne resortu pomocy społecznej, działające na zasadach zadań zleconych samorządom. W powszechnej opinii, uważa się iż środowiskowe domy samopomocy stanowią jeden z najistotniejszych elementów budowania sieci oparcia społecznego w gminie i powiecie.

W powiecie międzyrzeczkim funkcjonują trzy Gminne Środowiskowe Domy Samopomocy:

- Środowiskowy Dom Samopomocy dla 22 osób, ul. Mikuły 1, 66-300 Międzyrzecz;

- Środowiskowy Dom Samopomocy dla 15 osób, ul. Plac Zjednoczenia Narodowego 9, 66-320 Trzciel;

- **Środowiskowy Dom Samopomocy „PRZYTULISKO”** dla 30 osób, ul. Zamkowa 20, 66-330 Pszczew

- 9) Placówką wsparcia w formie dziennego i całodobowego pobytu, prowadzoną przez Powiat Międzyrzecki jest Powiatowy Ośrodek Wsparcia dla Osób z Zaburzeniami Psychicznymi w Skwierzynie z liczbą miejsc 47, ul. Przemysłowa 42. Razem z Domem Pomocy Społecznej zajmują wspólny teren.

- 10) W gminach zostały zorganizowane Dienne Domy Dla Seniorów i Kluby:

- Dzienny Dom SENIOR-WIGOR, ul. 2 lutego 23, 66-440 Skwierzyna, dla 40 seniorów;

- Dzienny Dom "Senior+", ul. Mieszka I 21, 66-300 Międzyrzecz, dla 30 seniorów;

- Klub Seniora w Pszczewie, ul. Zamkowa 20, 66-330 Pszczew, dla 60 seniorów;

- Dom chronionej starości Kęszyca Leśna 27 66-300 Międzyrzecz;

21 mieszkań w budynku przystosowanym według zapisu uchwały, dla emerytów i rencistów którzy ukończyli 55 lat życia albo osób niepełnosprawnych poruszających się na wózkach inwalidzkich.

- Klub Senior+ w Przytocznej, do którego uczęszcza 40 osób starszych.

- 11) Kadra pomocy społecznej.

Na jakość usług ma wpływ przede wszystkim praca i wykształcenie pracowników, bezpośrednich wykonawców zadań. W zależności od specyfiki działalności instytucji, występują niezbędne stanowiska pracy z określonymi wymaganiami kwalifikacyjnymi.

Kadra pomocy społecznej i instytucjonalnej pieczy zastępczej w powiecie stanowi znaczną część osób zatrudnionych. Poniżej stan zatrudnienia na dzień 31 grudnia 2021r. w poszczególnych jednostkach:

1. Gminny Ośrodek Pomocy Społecznej w Bledzewie – 6,14 etatów

2. Ośrodek Pomocy Społecznej w Międzyrzeczu – 46 etatów

3. Gminny Ośrodek Pomocy Społecznej w Przytocznej - 13 etatów

4. Ośrodek Pomocy Społecznej w Pszczewie wraz Klubem Seniora – 10 etatów

5. Ośrodek Pomocy Społecznej w Skwierzynie – 29 etatów

W strukturach OPS znajduje się placówka wsparcia dziennego Świetlica „U Kubusia Puchatka” podstawowymi zadaniami świetlicy są przede wszystkim wychowanie i opieka, dydaktyka, wsparcie emocjonalne dla dzieci i ich rodzin oraz szeroko pojęta profilaktyka społeczna.

6. Ośrodek Pomocy Społecznej w Trzciel – 15 etatów

7. Środowiskowy Dom Samopomocy w Międzyrzeczu – 6, 14 etatów

8. Środowiskowy Dom Samopomocy w Pszczewie – 7,7/5 etatów

9. Środowiskowy Dom Samopomocy w Trzciel – 8 etatów

10. Powiatowy Ośrodek Wsparcia „Razem różnie” w Skwierzynie – 10,33 etatów

11. Dzienny Dom „SENIOR +” w Międzyrzeczu – 4,5 etatów

12. Dzienny Dom SENIOR-WIGOR w Skwierzynie – 3,5 etatów

13. Zespół Obsługi Placówek Opiekuńczo-Wychowawczych, Dom Dziecka Nr 1 i Dom Dziecka Nr 2 w Skwierzynie – 20 etatów

14. Powiatowe Centrum Pomocy Rodzinie w Międzyrzeczu – 14 1/2 etatów

15. Dom Pomocy Społecznej w Międzyrzeczu – 26,05 etatów

16. Warsztat Terapii Zajęciowej w Międzyrzeczu – 9,7 etatów

17. Powiatowa Wypożyczalnia Sprzętu w Międzyrzeczu – 1,2 etatów

18. Dom Pomocy Społecznej w Jasieńcu – 43,25 etatów

19. Dom Pomocy Społecznej w Rokitnie nr 38 – 80,64 etatów

20. Dom Pomocy Społecznej w Rokitnie 58 – 79 etatów

21. Dom Pomocy Społecznej w Skwierzynie – 29,25 etatów

22. Dom Pomocy Społecznej w Szarczu – 48,5 etatów

Źródło: Dane instytucji.

## 2.2. Ochrona zdrowia

Na równi z edukacją, demografią, kulturą czy polityką, ochrona zdrowia wchodzi w skład szeroko rozumianej polityki społecznej. Z definicji jest to zorganizowane działanie władzy publicznej wraz ze współpracującymi z nią organizacjami, których głównym zadaniem jest dbanie o należyty poziom zaspokojenia potrzeb zdrowotnych społeczeństwa.

Na terenie powiatu funkcjonują trzy podmioty lecznicze: Szpital Międzyrzecki spółka z ograniczoną odpowiedzialnością ze 100 % udziałem Powiatu Międzyrzeckiego, Samodzielny Publiczny Szpital dla Nerwowo i Psychicznie Chorych, dla którego organem prowadzącym jest Urząd Marszałkowski Województwa Lubuskiego oraz Szpital im. R. Śmigielskiego w Skwierzynie należący do Grupy Nowy szpital.

Do podstawowych zadań Szpitala Międzyrzeckiego należy udzielanie świadczeń zdrowotnych finansowanych ze środków publicznych ubezpieczonym oraz innym osobom uprawnionym do tych świadczeń w szczególności:

1. Udzielanie stacjonarnych i całodobowych świadczeń zdrowotnych szpitalnych w ramach posiadanych specjalności;
2. Udzielanie specjalistycznych ambulatoryjnych świadczeń zdrowotnych w ramach posiadanych specjalności, w tym wykonywanie badań diagnostycznych przez zakłady i pracownie diagnostyczne;
3. Udzielanie pomocy w nagłych wypadkach i zachorowaniach w ramach ratownictwa medycznego;
4. Udzielanie świadczeń z zakresu podstawowej opieki zdrowotnej;
5. Udzielanie świadczeń z zakresu rehabilitacji leczniczej;
6. Udzielanie świadczeń zdrowotnych z zakresu opieki paliatywno-hospicyjnej w domu pacjenta, pielęgniarskiej opieki domowej długoterminowej, domowego leczenia tlenem;
7. Prowadzenie działalności mającej na celu promocje zdrowia;
8. Wykonywanie badań diagnostycznych przez pracownie diagnostyczne i laboratorium analityczne;
9. Uczestniczenie w kształceniu osób wykonujących zawód medyczny, w tym ułatwianie podnoszenia kwalifikacji zawodowych oraz prowadzenie informacji;
10. Realizacja zadań z zakresu obronności wynikających z postanowień Ustawy o powszechnym obowiązku obrony Rzeczypospolitej Polskiej.

Na terenie powiatu funkcjonuje nie tylko większość poradni dla dorosłych, ale również poradnie dziecięce, w tym specjalistyczne. Pomoc w poradniach przyszpitalnych może być udzielona w zakresie endokrynologii, kardiologii, neurologii, laryngologii, ortopedii, leczenia bólu, alergologii, urologii, okulistyki, ginekologii, chirurgii, rehabilitacji, onkologii i psychologii. Szpital posiada dziewięć oddziałów specjalistycznych do hospitalizacji stacjonarnej: internistyczno-kardiologiczny, chirurgiczny z urologią,

ortopedyczny, położniczy, ginekologiczny, anestezyjologiczny i intensywna terapia, pediatryczny, rehabilitacyjny i SOR, a także bogate zaplecze w postaci pracowni endoskopii, tomografii komputerowej oraz pełnego zakresu badań laboratoryjnych. Funkcjonuje również nocna i świąteczna opieka medyczna.

#### Samodzielny Publiczny Szpital dla Nerwowo i Psychiczenie Chorych w Międzyrzeczu.

Nadrzędnym celem Samodzielnego Publicznego Szpitala dla Nerwowo i Psychiczenie Chorych w Międzyrzeczu jest świadczenie specjalistycznych usług medycznych z zakresu psychiatrii i rehabilitacji medycznej na wysokim poziomie zgodnie z obowiązującymi aktami prawnymi, dbając o godność pacjentów, a także zapewniając im i personelowi przyjazne oraz bezpieczne warunki pobytu i pracy. Celem działania SPSNPCH jest udzielanie pacjentom świadczeń zdrowotnych w zakresie psychiatrii, neurologii, promocji zdrowia, służących zachowaniu, ratowaniu, przywracaniu i poprawie zdrowia oraz stosowanie innych działań leczniczych i rehabilitacyjnych wynikających z procesu leczenia, na zasadach określonych ustawą o działalności leczniczej. Szpital w swojej ofercie posiada poradnie zdrowia psychicznego, leczenia i uzależnień, neurologiczną, zdrowia psychicznego dla dzieci i młodzieży oraz specjalistyczne oddziały psychiatryczne dla dorosłych i młodzieży, rehabilitacji neurologicznej, terapii uzależnień oraz ZOL.

#### Niepubliczny Zakład Opieki Zdrowotnej w Skwierzynie, Grupa Nowy Szpital

Podstawową działalnością Grupy jest zapewnianie opieki medycznej pacjentom, których leczenie finansowane jest ze środków publicznych w ramach powszechnego ubezpieczenia zdrowotnego. Placówki zarządzane przez Grupę rozwijają stosowane metody lecznicze i wprowadzają nowe procedury, zaspokajając w ten sposób zapotrzebowanie pacjentów na świadczenia medyczne. Strategia Grupy opiera się na zwiększaniu dostępności usług medycznych dla jak największej liczby pacjentów. Działalność operacyjna Spółki dzieli się na:

- działalność leczniczą
- działalność organizacyjno-zarządcza (działania Poradnia chirurgii ogólnej wspomagające działalność medyczną).

Na terenie szpitala funkcjonują poradnie specjalistyczne, diagnostyka obrazowa, oddział chirurgii ogólnej, internistyczno-geriatryczny, poradnia lekarz POZ, rehabilitacja, nocna i świąteczna opieka medyczna, opieka długoterminowa (ZOL).

Powiat wspiera organizacje pozarządowe w zadaniach dotyczących ochrony i promocji zdrowia, przyłącza się do ogólnopolskich programów i akcji profilaktycznych. Realizuje zadania wynikające z przepisów ustawy o ochronie zdrowia psychicznego i Narodowego Programu Ochrony Zdrowia Psychicznego, a także Narodowego Programu Zdrowia.

Źródło: Informacja Wydziału Edukacji, Spraw Społecznych i Promocji.

### 2.3. Oświata

Szkoły i placówki oświatowe prowadzone przez Powiat Międzyrzecki oraz szkoły i placówki niepubliczne.

Powiat Międzyrzecki prowadzi następujące jednostki oświatowe:

1) Liceum Ogólnokształcące im. Heliodora Świącickiego w Międzyrzeczu.

Nauka odbywa się w 8 oddziałach,

2) Centrum Kształcenia Zawodowego i Ustawicznego w Międzyrzeczu, w skład którego wchodzi:

- Technikum Nr 1 im. Stanisława Staszica kształcące w zawodach:

- a) technik ekonomista,
- b) technik handlowiec,
- c) technik fotografii i multimediiów,
- d) technik organizacji reklamy.

Nauka odbywa się w 11 oddziałach w tym 7 oddziałów dla absolwentów szkoły podstawowej i 4 oddziały dla absolwentów gimnazjum.

- Technikum Nr 2 im. generała Augusta Emila Fieldorfa „Nila” kształcące:

- a) technik budownictwa,
- b) technik logistyk,
- c) technik informatyk,
- d) technik spedytor,

- część uczniów realizuje innowację pedagogiczną kadry dla wojska nauka odbywa się w 13 oddziałach w tym 8 oddziałów dla absolwentów szkoły podstawowej i 5 oddziałach dla absolwentów gimnazjum.

3) Branżowa Szkoła I Stopnia im. generała Augusta Emila Fieldorfa „Nila” z klasami wielozawodowymi w tym 9 oddziałów po szkole podstawowej i 2 oddziały dla uczniów po gimnazjum.

4) Specjalny Ośrodek Szkolno-Wychowawczy im. Marii Konopnickiej w Międzyrzeczu (SOSW) w skład którego wchodzi:

- przedszkole specjalne,
- szkoła podstawowa specjalna,
- branżowa szkoła I stopnia kształcąca w zawodzie kucharz,
- szkoła specjalna przysposabiająca do pracy.

5) Poradnia Psychologiczno – Pedagogiczna w Międzyrzeczu,

6) Poradnia Psychologiczno – Pedagogiczna w Skwierzynie.

Powiat Międzyrzecki przekazuje również dotację podmiotową dla publicznej jednostki systemu oświaty prowadzonej przez Wojewódzki Zakład Doskonalenia Zawodowego w Gorzowie dla Zespołu Szkół Nr 2 w Międzyrzeczu w skład którego wchodzi Branżowa Szkoła I Stopnia.

Ponadto Powiat Międzyrzecki przekazuje dotacje podmiotowe dla niepublicznych jednostek systemu oświaty. Są to:

1) Policealne Studium ACADEMICA w Międzyrzeczu-kształcące w systemie stacjonarnym w zawodach

- opiekun medyczny,
- terapeuta zajęciowy.

2) Liceum Ogólnokształcące dla Dorosłych w Międzyrzeczu

Źródło: Informacja Wydziału Edukacji, Spraw Społecznych i Promocji

#### 2.4. Rynek pracy

Zadania Powiatowego Urzędu Pracy w Międzyrzeczu w zakresie rynku pracy dotyczą przede wszystkim:

- promocji zatrudnienia,
- łagodzenia skutków bezrobocia,
- aktywizacji zawodowej.

Opracowywane i wykorzystywane narzędzia przynoszą efekty. Co widać na przestrzeni lat 2014-2020. W każdej Gminie w Powiecie Międzyrzeckim zmniejszyła się liczba osób bezrobotnych. Na koniec 2020 roku liczba bezrobotnych zarejestrowanych w Powiatowym Urzędzie Pracy w Międzyrzeczu wynosiła 1918 osób (2015 r. – 3295 osób) i było to o 1377 osób mniej niż w 2015 roku. Stopa bezrobocia w powiecie międzyrzeckim wynosiła 9,6% i spadła w stosunku do roku 2015 (15,8%) o 6,2 punktu procentowego. Na koniec 2021 r. stopa bezrobocia w powiecie międzyrzeckim wynosiła 7,3 % przy wysokości stopy bezrobocia w województwie lubuskim 4,9 %, w kraju 5,4 %.

**Tabela nr 5. Struktura bezrobotnych w latach 2014 – 2020 według miejsca zamieszkania.**

Miejsce zamieszkania	Liczba bezrobotnych 31.12. 2014 r.	Liczba bezrobotnych 31.12. 2015 r.	Liczba bezrobotnych 31.12. 2019 r.	Liczba bezrobotnych 31.12. 2020 r.	Wzrost/ Spadek 2020/2015
Gmina Bledzew	387	329	195	190	-139
Miasto Międzyrzecz	1017	798	436	422	-376
Gmina Międzyrzecz	507	426	226	253	-173
Gmina Przytoczna	432	371	210	219	-152
Gmina Pszczew	342	279	145	141	-138
Miasto Skwierzyna	592	505	355	385	-120
Gmina Skwierzyna	258	204	147	137	-67
Miasto Trzciel	191	140	30	29	-111
Gmina Trzciel	255	243	139	142	-101
<b>Ogółem</b>	<b>3981</b>	<b>3295</b>	1883	1918	-1377

Źródło: Dane PUP

## 2.5. Ekonomia społeczna

Ekonomia społeczna to tylko jeden ze sposobów określenia działalności gospodarczej, która łączy w sobie cele społeczne i ekonomiczne. Bywa ona określana również jako gospodarka społeczna lub przedsiębiorczość społeczna.

Podmioty ekonomii społecznej działające na terenie powiatu:

- Spółdzielnia Socjalna "Nasz Sukces" ze Skwierzyny,
- Fundacja Nasz Dom z Lutola Mokrego, gm. Trzciel
- Lutolska Spółdzielnia Socjalna WINDA z Lutola Mokrego, gm. Trzciel,
- Wielobranżowa Spółdzielnia Socjalna WINDA-2 z Lutola Mokrego, gm. Trzciel, która prowadzi Centrum Integracji Społecznej WINDA-2,
- Spółdzielnia Socjalna "Twój Czas" z Kęszycy Leśnej, gm. Międzyrzecz
- Wielobranżowa Spółdzielnia Socjalna „RAT” ze Skwierzyny
- KIS działający przy Gminnym Ośrodku Pomocy Społecznej w Przytocznej.
- Fundacja Synergia Kobiet z Kaławy, gm. Międzyrzecz

Źródło: Ośrodki Pomocy Społeczne w powiecie międzyrzeckim

## 2.6. Organizacje pozarządowe

Organizacje pozarządowe to wszystkie podmioty, które nie są organami lub jednostkami podległymi administracji publicznej (rządowej i samorządowej) oraz których działalność nie jest nastawiona na osiąganie zysku. Czasami o organizacjach pozarządowych mówi się jako o „trzecim sektorze”, w odróżnieniu od sektora publicznego oraz sektora przedsiębiorstw.

Na terenie powiatu działa:

- 1) 109 Stowarzyszeń nadzorowanych przez Starostę Międzyrzeckiego,
- 2) 19 Stowarzyszeń (klubów sportowych) nadzorowanych przez Starostę Międzyrzeckiego,

- 3) 9 Uczniowskich Klubów Sportowych wpisanych do ewidencji prowadzonej przez Starostę Międzyrzeckiego,
- 4) 40 Ochotniczych Straży Pożarnych nadzorowanych przez Starostę Międzyrzeckiego,
- 5) 14 Stowarzyszeń Zwykłych,
- 6) 35 Fundacji.

Na stronie [https://bip.powiat-miedzyrzecki.pl/199/Stowarzyszenia\\_i\\_fundacje/](https://bip.powiat-miedzyrzecki.pl/199/Stowarzyszenia_i_fundacje/) znajduje się wykaz organizacji pozarządowych działających na terenie powiatu międzyrzeckiego.

### **3. DIAGNOZA PROBLEMÓW SPOŁECZNYCH.**

Na podstawie analizy sytuacji demograficznej i danych wykazanych w poniższej Tabeli nr 6. wyszczególniono najważniejsze problemy społeczne występujące w powiecie międzyrzeckim. Na przestrzeni lat 2014 – 2020 widoczny jest spadek liczby świadczeń z pomocy społecznej przyznawanych przez Ośrodki Pomocy Społecznej. Jednak najczęściej osoby korzystają z pomocy społecznej z powodu:

- 1) długotrwałej i ciężkiej choroby oraz niepełnosprawności,
- 2) ubóstwa,
- 3) bezrobocia,
- 4) bezradności w sprawach opiekuńczo-wychowawczych,
- 5) uzależnienia od alkoholu,
- 6) starości.

Te problemy nie rozwiązywane przez lata, nawarstwiają się, dziedziczone i powielane pociągają za sobą kolejne problemy u osób i rodzin. Najczęściej jest to przemoc w rodzinie, ograniczenie bądź utrata władzy rodzicielskiej, problemy z prawem i utrata wolności. Problemy mogą występować w różnym stopniu i na różnej płaszczyźnie.

**Tabela nr 6. Powody trudnej sytuacji życiowej. Powody przyznawania świadczeń.**

Powody trudnej sytuacji życiowej	OPS BLEDZEW			OPS MIĘDZYRZECZ			OPS PRZYTOCZNA			OPS PSZCZEW			OPS SKWIERZYNA			OPS TRZCIEL			
	rok:	2014	2019	2020	2014	2019	2020	2014	2019	2020	2014	2019	2020	2014	2019	2020	2014	2019	2020
Ubóstwo		224	94	85	532	226	202	282	220	183	115	72	59	491	185	196	64	38	36
Sieroctwo		1	0	0	2	0	0	0	0	0	0	0	0	1	1	1	0	0	0
Bezdomność		4	8	4	32	24	22	10	13	10	0	2	2	31	15	20	0	0	0
Potrzeba ochrony macierzyństwa		79	31	23	83	30	26	60	45	40	20	13	18	0	39	43	8	2	4
Bezrobocie		197	69	58	462	149	127	238	128	102	88	62	74	476	193	203	94	29	24
Niepełnosprawność		123	64	54	182	132	135	163	173	186	114	121	102	229	197	187	105	83	74
Długotrwała lub ciężka choroba		237	107	93	348	212	208	116	150	171	121	115	105	177	165	185	142	114	108
Bezradność w sprawach opiekuńczo-wychowawczych		73	11	8	103	27	33	58	81	90	11	39	36	100	40	45	35	23	22
Alkoholizm		41	32	25	30	13	5	38	34	41	31	22	29	124	74	64	9	9	10
Narkomania		2	0	0	2	0	1	3	4	2	0	2	2	7	4	4	0	0	0
Trudności w przystosowaniu do życia po opuszczeniu zakładu karnego		3	4	3	12	3	2	2	5	3	0	1	2	19	10	17	2	0	0
Kłęska żywiołowa lub ekologiczna		0	0	0	0	0	0	0	0	0	0	0	0	0	0	0	0	0	0
Przemoc w rodzinie		8	0	0	5	1	0	2	6	14	1	3	5	3	4	7	0	0	0
Zdarzenia losowe		2	3	1	2	1	0	0	1	2	0	2	0	0	9	7	1	0	1
Sytuacja kryzysowa		0	0	2	135	0	222	10	17	77	0	0	8	0	5	4	0	0	0

Źródło: Ośrodki pomocy społecznej w powiecie międzyrzeckim. Sytuacja kryzysowa – pandemia Covid - 19

- rok 2020

3.1. Długotrwała i ciężka choroba oraz niepełnosprawność są najczęstszą przyczyną udzielania wsparcia i pomocy.

Problem długotrwałej choroby dotyczy osób, które z powodu posiadanego schorzenia pozostają przez długi czas pod opieką lekarską, a choroba, na którą cierpią, często nie jest możliwa do całkowitego wyleczenia, a jedynie minimalizowane są jej objawy. Ciężka choroba natomiast to taka, która zagraża życiu człowieka. Te sytuacje najczęściej przyczyniają się do powstania niepełnosprawności. Niepełnosprawność nie jest rozumiana tylko jako skutek choroby czy urazu. Jest ona przede wszystkim rezultatem barier, na jakie napotyka w społeczeństwie osoba z niepełnosprawnością. Dzieci/młodzież niepełnosprawna w ramach edukacji uczęszcza: do szkół integracyjnych, mają nauczanie indywidualne lub uczęszcza do szkół specjalnych. Naturalnymi sojusznikami w pomocy osobom niepełnosprawnym są: organizacje pozarządowe działające na ich rzecz, placówki dla nich przeznaczone (szkoły, przedszkola, warsztaty terapii zajęciowej itp.), poradnie psychologiczno-pedagogiczne, powiatowe centrum pomocy rodzinie, ośrodki pomocy społecznej, powiatowe urzędy pracy, itp. Należy pamiętać, iż rehabilitacja osób niepełnosprawnych to zespół kompleksowych działań, w szczególności organizacyjnych, leczniczych, psychologicznych, technicznych, szkoleniowych, edukacyjnych i społecznych, zmierzających do osiągnięcia, przy aktywnym uczestnictwie osoby niepełnosprawnej, możliwie najwyższego poziomu ich funkcjonowania, jakości życia i integracji społecznej.

### 3.2. Ubóstwo

Ubóstwo określa się jako stan, w którym jednostce czy rodzinie (grupie społecznej) brakuje środków na zaspokojenie podstawowych potrzeb, uznanych w danej społeczności za niezbędne. Jest czynnikiem o tyle niebezpiecznym, że zwiększa dystans pomiędzy poszczególnymi warstwami społecznymi, powoduje niemożność zaspokojenia potrzeb, co często prowadzi do frustracji. Przyczyną ubóstwa jest długotrwałe bezrobocie, obejmujące m.in. byłych pracowników państwowych gospodarstw rolnych oraz ich członków rodzin. Długotrwałe korzystanie z różnych form wsparcia uzależniło niektóre osoby od pomocy społecznej, a nawet obserwuje się ostatnio zjawisko dziedziczenia biedy i roszczeniowe postawy klientów młodego pokolenia do korzystania z pomocy społecznej.

Badania wskazują, iż bieda występuje na skutek braku wykształcenia i niskich kwalifikacji zawodowych, życiowej niezaradności, alkoholizmu, niechęci do wykonywania pracy za niskie wynagrodzenie. Wpływ na nią ma również zły stan zdrowia i niepełnosprawność, wypadki w rodzinie, wypadki losowe (rozwód, śmierć pracującego członka rodziny). Ubóstwo rodzin doprowadza do negatywnych konsekwencji społecznych do których zaliczyć można adaptację do życia w biedzie (zjawisko bierności, apatii, fatalizmu związanego z długotrwałą biedą), ograniczenie się do oczekiwania tylko na pomoc materialną.

Jak możemy zauważyć w całym powiecie problem ubóstwa nie jest pojedynczym epizodem, a z problemem zubożenia społeczeństwa zmagają się wszystkie gminy. Długotrwała bieda obniża aspiracje dochodowe, ogranicza hierarchię potrzeb, jak również rozwija oczekiwania wobec świadczeniodawców i kształtuje postawy roszczeniowe. Dochody będące w dyspozycji osób ubogich, w zdecydowanej większości pochodzą ze źródeł niezarobkowych, tj. świadczeń z pomocy społecznej, świadczeń rodzinnych i alimentacyjnych oraz rent i emerytur.

### 3.3. Bezrobocie

Bezrobocie jest to zjawisko braku pracy zarobkowej dla osób zdolnych do pracy i jej poszukujących. Bezpośrednią przyczyną bezrobocia jest z reguły niewystarczająca liczba wolnych miejsc pracy dla ubiegających się o nie. Kolejnymi przyczynami mogą być również wadliwa organizacja rynku pracy, brak odpowiednich kwalifikacji bezrobotnych, trudności mieszkaniowe uniemożliwiające przesuwanie nadwyżek siły roboczej do ośrodków wykazujących jej niedobór, oferowanie zbyt niskich stawek płac. Skutki dotyczą bezpośrednio ludzi, pogłębiając ubóstwo i patologię. Straty społeczne, które powoduje bezrobocie są trudne do oszacowania. Pojawia się na szeroką skalę degradacja dużych grup społecznych i to nie tylko bezrobotnych, a także ich rodzin. Brak pracy, przejście na zasiłek, z kolei jego utrata i ostatecznie korzystanie z pomocy społecznej – prowadzi do ubóstwa ze wszystkimi tego konsekwencjami. Bezrobocie powoduje zmianę sytuacji społecznej i emocjonalnej całej rodziny, zarówno dorosłych jak i dzieci.

### 3.4. Bezradność w sprawach opiekuńczo-wychowawczych

Rodzina jest podstawową komórką życia społecznego oraz najlepszym dla dzieci, nigdy nie dającym się zastąpić w pełni, środowiskiem wychowania i opieki nad nimi. Jednak niekiedy dochodzi do niewłaściwego wypełniania funkcji przez naturalną rodzinę i wówczas zachodzi potrzeba ograniczenia jej autonomii i podjęcie interwencji na rzecz najlepiej pojętego interesu dziecka. W przypadku niemożności



zapewnienia opieki i wychowania przez rodziców, dziecko umieszcza się w pieczy zastępczej, którą organizuje powiat. System pieczy zastępczej to: zespół osób, instytucji i działań mających na celu zapewnienie czasowej opieki i wychowania dzieciom w przypadkach niemożności sprawowania opieki i wychowania przez rodziców.

Władza rodzicielska to uprawnienia i obowiązki rodziców względem dziecka. Obejmuje w szczególności obowiązek wychowania dziecka, reprezentowania go oraz sprawowania opieki nad nim oraz jego majątkiem. Możliwość pozbawienia władzy rodzicielskiej przez sąd jest najsurowszym środkiem ingerencji w sprawowanie tej władzy.

**Tabela nr 7. Liczba dzieci przebywających w instytucjonalnej pieczy zastępczej w latach 2019-2021 w stosunku do 2015 r.**

Placówki	2015r.	2019 r.	2020 r.	2021 r.
<b>Liczba dzieci ogółem w tym :</b>	62	66	65	72
Dom Dziecka w Skwierzynie	31	26	21	28
Placówki opiekuńczo-wychowawcze poza powiatem międzyszeckim.	29	37	40	39
Placówki opiekuńczo-terapeutyczne poza powiatem międzyszeckim	1	2	3	4
Zakład opiekuńczo-leczniczy poza powiatem międzyszeckim	1	1	1	1

Źródło: Dane PCPR w Międzyrzeczu

Liczba dzieci umieszczonych w instytucjonalnej pieczy zastępczej nadal jest na wysokim poziomie. Piecza zastępcza powinna być tymczasową formą opieki nad dzieckiem. Jednak najwięcej dzieci w pieczy zastępczej przebywa powyżej trzech lat. Najczęściej pozostają do osiągnięcia pełnoletniości lub do końca nauki, nie dłużej niż do 25 roku życia.

Największa liczba dzieci pochodzi z Gminy Międzyrzecz a najmniejsza z Gminy Pszczew. Ponadto poniższa tabela przedstawia liczbę dzieci umieszczonych zarówno w rodzinnej pieczy zastępczej, jak i instytucjonalnej, które pochodzą z gmin znajdujących się w naszym powiecie.

**Tabela nr 8. Dzieci przebywające w pieczy zastępczej pochodzące z danych gmin (stan na 31 grudnia 2020 r.).**

Gmina	Liczba dzieci przebywających w pieczy zastępczej pochodzących z poszczególnych gmin		
	Rodzinna piecza zastępcza	Instytucjonalna piecza zastępcza	Razem
	Stan na 31.12.2020	Stan na 31.12.2020	
Bledzew	6	2	8
Międzyrzecz	45	39	84
Pszczew	3	2	5
Przytoczna	7	1	8
Skwierzyna	27	20	47
Trzciel	6	1	7
		Razem :	159

Źródło: Dane PCPR w Międzyrzeczu

**Tabela nr 9. Dzieci przebywające w pieczy zastępczej pochodzące z danych gmin (stan na 31 grudnia 2021 r.).**

Gmina	Liczba dzieci przebywających w pieczy zastępczej pochodzących z poszczególnych gmin		
	Rodzinna piecza zastępcza	Instytucjonalna piecza zastępcza	Razem
	2021	Stan na 31.12.2021	
Bledzew	6	2	8
Międzyrzecz	48	43	91
Pszczew	5	2	7
Przytoczna	6	0	6
Skwierzyna	25	21	46
Trzciel	5	2	7
			Razem :
			165

Źródło: Dane PCPR w Międzyrzeczu

### 3.5. Alkoholizm

Alkohol staje się źródłem konfliktów i problemów, pod jego wpływem może dochodzić także do aktów przemocy fizycznej i psychicznej. Picie alkoholu w nadmiarze może też spowodować utratę zaufania najbliższego otoczenia, co może przełożyć się na utratę pracy, a to spowoduje kolejne problemy i konflikty. Pod wpływem alkoholu może dojść też do problemów z prawem, bo osoba uzależniona nie kontroluje swoich odruchów, często nawet cierpi z powodu luk w pamięci, więc nie jest w stanie stwierdzić, czym się zajmowała. Długotrwałe picie na ogół niszczy podstawowe aspekty życia osoby uzależnionej. Destrukcja alkoholowa obejmuje jej organizm, psychikę oraz najbliższe środowisko rodzinne. U wielu osób uzależnionych od alkoholu można stwierdzić istotne deficyty w zakresie: umiejętności interpersonalnych (związanych z komunikowaniem się z innymi ludźmi, z przyjmowaniem i wywieraniem wpływu na innych ludzi), umiejętności interpersonalnych (związanych z samoświadomością i rozumieniem samego siebie, kontaktem z własnymi uczuciami i pragnieniami itd.), umiejętności zadaniowych (związanych z wykonywaniem różnych czynności praktycznych w sferze zawodowej, rodzinnej i z samoobsługą). Uzależnienie od alkoholu jest drugą w kolejności przyczyną ograniczania władzy rodzicielskiej i umieszczania dzieci w pieczy zastępczej.

### 3.6. Przemoc w rodzinie

Na podstawie informacji:

- 1) Komendy Powiatowej Policji w Międzyrzeczu
- 2) Prokuratury Rejonowej w Międzyrzeczu
- 3) Sądu Rejonowego w Międzyrzeczu
- 4) zasobów Zespołów Interdyscyplinarnych ds. Przeciwdziałania Przemocy w Rodzinie i Ośrodków Pomocy Społecznej w: Międzyrzeczu, Bledzewie, Pszczewie, Przytocznej, Trzcielu i Skwierzynie,
- 5) Powiatowego Centrum Pomocy Rodzinie w Międzyrzeczu.

Ustalono, że w roku 2020 wystąpiła wyraźnie tendencja wzrostowa w obszarze przemocy. Policja zanotowała 197 osób, co do których istnieje podejrzenie, że są dotknięte przemocą domową. W latach 2018, 2019 występowały wartości niższe: 160 i 130, co wskazuje na zmienność natężenia przemocy domowej, jednak generalnie występuje stała tendencja wzrostowa.

Znacząco maleje wśród ofiar przemocy udział małoletnich, wzrasta zaś udział kobiet. Wśród pełnoletnich osób pokrzywdzonych przemocą w rodzinie zdecydowana większość to osoby od 18 do 65 roku życia. W roku 2020 w powiecie międzyrzeckim po interwencjach Policji 4 dzieci zostało umieszczone w rodzinie zastępczej.

W roku 2020 zanotowano 186 osób, wobec których istnieje podejrzenie, że stosują przemoc w rodzinie. Wśród nich największą grupę stanowili mężczyźni 166. Kobiety stosowały przemoc w 20 przypadkach. W połowie przypadków, osoby wobec których istnieje podejrzenie, że stosują przemoc w rodzinie były pod wpływem alkoholu.

### 3.7. Sytuacja osób starszych

Coraz to powiększającą się grupą społeczną, która boryka się z poważnymi problemami są seniorzy. Od kilkunastu lat obserwuje się rosnący udział osób starszych w populacji ogółem. Zmiany związane z wiekiem prowadzą do ograniczenia samodzielności, utraty poczucia bezpieczeństwa i wynikającej z niej niemożności podejmowania samodzielnych decyzji. Sytuacja materialna osób starszych jest często skomplikowana. Brakuje zagospodarowania czasu wolnego osobom w podeszłym wieku w sposób aktywny. Najbliższa rodzina powinna sprawować opiekę nad osobami starszymi. Opieka instytucjonalna (domy pomocy społecznej) powinna stanowić jedynie ostateczność. Problemy towarzyszące starości to nie tylko problemy natury zdrowotnej. Każda dolegliwość, niepełnosprawność powoduje ograniczenie normalnego funkcjonowania jednostki w społeczeństwie i wymusza konieczność korzystania z pomocy innych. W takim przypadku ogromną wartością stają się więzi społeczne, a zwłaszcza rodzinne. Wsparcie rodziny w okresie starości jest wartością niepodważalną i nikt nie może zwolnić rodziny z troski o godną starość najbliższych. Istotny jest styl życia i aktywność społeczna. Aktywny udział ludzi w podeszłym wieku jest przeciwdziałaniem wykluczeniu społecznemu i izolacji społecznej.

W gminach powstają placówki dziennego pobytu dla seniorów, których działalność polega na realizacji podstawowych usług mających na celu udzielenie pomocy w czynnościach dnia codziennego, na zapewnieniu minimum jednego posiłku oraz innych usług wspomagających dostosowanych do potrzeb seniorów, w szczególności: edukacyjnych, kulturalno- oświatowych, aktywności ruchowej, rekreacyjnych, aktywizujących społecznie oraz terapii zajęciowej. Dzięki temu osoby starsze dłużej utrzymują sprawność i pozostają samodzielne.

Formy pomocy dla seniorów:

1. Usługi opiekuńcze
2. Usługi mieszkalnictwa wspomaganego
3. Placówki wsparcia dziennego, Kluby Seniora
4. Koperta Życia
5. Place rekreacji ruchowej
6. Aktywizacja psychofizyczna i społeczna
7. Asystent osobisty osoby niepełnosprawnej
8. Opieka wychnieniowa – wsparcie opiekunów

Pracownicy Ośrodków Pomocy Społecznej na co dzień świadczą usługi opiekuńcze w środowiskach zamieszkania osób niesamodzielnych. Ta forma wsparcia również w ostatnich latach znacznie się zwiększyła.

### 3.8. Problemy osób usamodzielniających się

Przygotowanie wychowanków pieczy zastępczej do samodzielnego funkcjonowania w środowisku jest nadrzędnym zadaniem każdej rodziny zastępczej i placówki opiekuńczo-wychowawczej. W procesie usamodzielnienia wychowanek uczestniczą między innymi pracownicy PCPR oraz rodziny zastępcze i pracownicy placówek opiekuńczo-wychowawczych. Wychowanek samodzielnie podejmuje decyzje współtworząc plan usamodzielnienia i wskazuje opiekuna usamodzielnienia, a inne osoby włączone w ten proces pełnią tylko funkcje doradcze.

Dostrzega się problemy doświadczane przez wychowanków podczas procesu usamodzielnienia:

1. Trudności związane z uzyskaniem odpowiednich warunków mieszkaniowych.
2. Nieumiejętność właściwego wykorzystania otrzymywanego wsparcia przez wychowanek.
3. Niedostateczne umiejętności w zakresie prowadzenia samodzielnego życia (prowadzenie gospodarstwa domowego, załatwianie spraw urzędowych itp.).
4. Trudności związane z uzyskaniem kwalifikacji zawodowych.

5. Niewłaściwe relacje wychowanka z rodziną, bliskimi.
6. Obawy związane z opuszczeniem placówki i rozpoczęciem samodzielnego życia.
7. Trudności na rynku pracy.

#### 4. KIERUNKI ROZWOJU POWIATU.

##### 4.1. Analiza SWOT

Analiza SWOT traktowana jest jako narzędzie analizy strategicznej służące do określenia najlepszych kierunków rozwoju badanego obiektu ze względu na cel działania, w wyniku przeprowadzenia badania otoczenia obiektu oraz jego wnętrza poprzez identyfikację wewnętrznych i zewnętrznych czynników wobec obiektu oraz zależności między nimi.

Istotą analizy jest:

- 1) Identyfikacja czynników które mogą wpływać na funkcjonowanie obiektu oraz posegregowanie ich na cztery grupy:
  - mocne strony - S (Strengths) - mocna strona to czynnik wewnętrzny, czyli to co stanowi atut, przewagę, zaletę analizowanego obiektu,
  - słabe strony - W (Weaknesses) - słaba strona to czynnik wewnętrzny, czyli to co stanowi słabość, barierę, wadę obiektu,
  - szanse - O (Opportunities) - szansa to czynnik zewnętrzny, czyli to co stwarza dla analizowanego obiektu szansę korzystnej zmiany,
  - zagrożenia - T (Threats) - zagrożenie to czynnik zewnętrzny, czyli to co stwarza dla obiektu niebezpieczeństwo zmiany niekorzystnej.
- 2) Wskazanie najlepszego rozwiązania, kierunku działań do osiągnięcia celów obiektu przy minimalizacji zagrożeń, ograniczaniu słabych stron oraz wykorzystaniu szans i mocnych stron.

Uwzględniając diagnozę powiatu głównie w części dotyczącej problemów społecznych oraz ustawowe zadania samorządu powiatowego wyróżniono trzy obszary problemowe analizy. Pierwszą kwestią jest rodzina, gdzie wsparcie systemu opieki staje się jednym z podstawowych zadań samorządów wszystkich szczebli, w tym również samorządu powiatowego. Analizując statystyki dotyczących problemów społecznych, występujących w powiecie międzyrzeckim, kwesta bezrobocia jest drugą najważniejszą przyczyną udzielania pomocy i wsparcia. Kondycja rynku pracy musi zatem zostać poddana analizie SWOT jako czynnik mający kluczowe znaczenie w kontekście jakości życia i dobrobytu mieszkańców powiatu. Obszarem problemowym jest również niepełnosprawność. Odwołując się do kategorii głównych problemów społecznych mierzonych liczbą rodzin, którym zostało udzielone wsparcie to powyższa kwestia zajmuje odpowiednio trzecie miejsce.

**Tabela nr 10. SYSTEM WSPARCIA RODZINY.**

<b><i>Mocne strony:</i></b>	<b><i>Słabe strony:</i></b>
<ul style="list-style-type: none"> <li>- opracowanie i realizacja powiatowych i gminnych programów wyznaczających priorytetowe cele i działania w zakresie wsparcia rodziny i pieczy zastępczej oraz programu przeciwdziałania przemocy w rodzinie,</li> <li>- szeroka współpraca instytucji w zakresie wspierania rodziny i pieczy zastępczej,</li> <li>- sieć instytucji świadczących specjalistyczne poradnictwo dla osób dotkniętych przemocą w rodzinie,</li> <li>- realizacja zadań z obszaru przeciwdziałania wykluczeniu społecznemu w projektach współfinansowanych ze źródeł zewnętrznych, w tym unijnych,</li> </ul>	<ul style="list-style-type: none"> <li>- brak lokali socjalnych w stosunku do potrzeb osób/rodzin znajdujących się w trudnej sytuacji socjalnej,</li> <li>- niewystarczające wsparcie dla rodzin doświadczających różnorodnych problemów (niewystarczająca liczba asystentów rodziny, pracowników socjalnych, brak rodzin wspierających),</li> <li>- deficyty w zakresie instytucji pomocy społecznej na terenie powiatu międzyrzeckiego (brak całodobowej obsługi w Ośrodku Interwencji Kryzysowej, brak mieszkań chronionych dla pełnoletnich wychowanków placówek opiekuńczo-wychowawczych oraz rodzin zastępczych),</li> <li>- mała liczba organizacji pozarządowych działających na rzecz rodzin i dzieci,</li> <li>- niewystarczająca liczba żłobków i przedszkoli.</li> </ul>

<b><i>Szanse:</i></b>	<b><i>Zagrożenia:</i></b>
<ul style="list-style-type: none"> <li>- rozbudowa systemu informacji na temat rodzicielstwa zastępczego i wsparcie funkcjonowania systemu pieczy zastępczej środkami finansowanymi ze źródeł zewnętrznych,</li> <li>- świadomość społeczeństwa w dostrzeganiu problemów dziecka i rodziny,</li> <li>- system wsparcia dla dużych rodzin (rodzina trzy plus),</li> <li>- zwiększenie dostępności mieszkańców powiatu do specjalistycznego poradnictwa.</li> <li>- profilaktyka, podejmowanie działań w celu umocnienia rodziny, tworzenie warunków do integracji wewnątrzrodzinnej, poprzez organizację warsztatów, pikników, umacnianie pozytywnych postaw.</li> </ul>	<ul style="list-style-type: none"> <li>- wzrasta liczba rodzin korzystających z pomocy i wsparcia z tytułu ubóstwa,</li> <li>- występowanie zagrożeń dla prawidłowego funkcjonowania rodziny: uzależnień, rozpadu więzi rodzinnych (np. emigracja zarobkowa), bezrobocia, przemocy.</li> <li>- zagrożenie dzieci uzależnieniem od Internetu, niedostosowaniem społecznym spowodowane odosobnieniem, izolacją podczas nakładanych lockdownów podczas panującej pandemii covid-19</li> </ul>

***Tabela nr 11. RYNEK PRACY.***

<b><i>Mocne strony:</i></b>	<b><i>Słabe strony:</i></b>
<ul style="list-style-type: none"> <li>- pozyskiwanie środków z funduszy unijnych oraz krajowych na rozwój dziedzin gospodarki w powiecie oraz rozwój zasobów ludzkich,</li> <li>- wykwalifikowana kadra instytucji rynku pracy przygotowana do kompleksowego wsparcia osób bezrobotnych,</li> <li>- wdrażanie lokalnych programów aktywizacji zawodowej skierowanych dla osób bezrobotnych, szczególnie długotrwale bezrobotnych i osób bez kwalifikacji zawodowych,</li> <li>- funkcjonowanie Centrum Integracji Społecznej.</li> </ul>	<ul style="list-style-type: none"> <li>- wysoki odsetek osób długotrwale bezrobotnych w stosunku do ogólnej stopy bezrobocia w powiecie,</li> <li>- wzrost liczby bezrobotnych w kategoriach uznanych jako szczególne na rynku pracy (najmłodszy i najstarsi, długotrwale bezrobotni, kobiety po urodzeniu dziecka, osoby bez kwalifikacji zawodowych, samotnie wychowujący dziecko, osoby z niepełnosprawnościami),</li> <li>- słaba dostępność środków komunikacji publicznej,</li> <li>- niedopasowanie kwalifikacji osób bezrobotnych do wymagań rynku pracy.</li> <li>- w małych miejscowościach brakuje miejsc dobrze płatnej pracy dla wykwalifikowanych specjalistów.</li> </ul>
<b><i>Szanse:</i></b>	<b><i>Zagrożenia:</i></b>
<ul style="list-style-type: none"> <li>- rozwój ekonomii społecznej jako narzędzia w tworzeniu nowych miejsc pracy, szczególnie dla osób wykluczonych i zagrożonych wykluczeniem społecznym,</li> <li>- wzrost zatrudnienia, jako główny wskaźnik realizacji regionalnych programów operacyjnych Unii Europejskiej,</li> <li>- nowe inwestycje tworzące miejsca pracy.</li> </ul>	<ul style="list-style-type: none"> <li>- brak narzędzi systemowej współpracy między instytucjami a urzędami pracy, szczególnie dedykowanych osobom znajdującym się w trudnej sytuacji socjalno-bytowej.</li> <li>- wykorzystywanie pomocy socjalnej państwa i świadome rezygnowanie z podjęcia zatrudnienia.</li> </ul>

**Tabela nr 12. NIEPEŁNOSPRAWNOŚĆ.**

<b><i>Mocne strony:</i></b>	<b><i>Słabe strony:</i></b>
<ul style="list-style-type: none"> <li>- rozwinięty sektor organizacji pozarządowych działających na rzecz wsparcia osób z niepełnosprawnościami,</li> <li>- promowanie i podejmowanie działań służących integracji osób z niepełnosprawnościami ze środowiskiem lokalnym</li> <li>- wsparcie finansowe dla osób z niepełnosprawnościami z funduszy z PFRON, z budżetu powiatu oraz funduszy europejskich</li> <li>- funkcjonowanie placówek instytucjonalnej pomocy dla osób z niepełnosprawnością w zakresie rehabilitacji zawodowej i społecznej</li> </ul>	<ul style="list-style-type: none"> <li>- deficyt niektórych instytucji zajmujących się aktywizacją zawodową osób z niepełnosprawnościami: brak na terenie powiatu zakładów aktywności zawodowej,</li> <li>- brak systemu wsparcia dla osób pełniących funkcję opiekuńczą względem osób niesamodzielnych,</li> <li>- niskie środki finansowe przeznaczone na rehabilitację społeczną i zawodową osób z niepełnosprawnościami.</li> </ul>
<b><i>Szanse:</i></b>	<b><i>Zagrożenia:</i></b>
<ul style="list-style-type: none"> <li>- likwidowanie barier architektonicznych w miejscu zamieszkania osób z niepełnosprawnościami oraz w budynkach użyteczności publicznej,</li> <li>- równość szans osób z niepełnosprawnościami w dostępie do edukacji na każdym jej szczeblu,</li> <li>- wsparcie oraz aktywizacja studentów z niepełnosprawnością,</li> <li>- prowadzenie przez organizacje pozarządowe oraz samorządy różnych szczebli kampanii społecznych promujących społeczeństwo otwarte na osoby z niepełnosprawnościami.</li> <li>- opieka wytechnieniowa dla opiekunów osób niepełnosprawnych</li> </ul>	<ul style="list-style-type: none"> <li>- niski status materialny osób z niepełnosprawnościami,</li> <li>- utrudnienia w dostępie do specjalistycznej opieki medycznej.</li> <li>- brak realnej pomocy dla opiekunów osób niepełnosprawnych</li> </ul>

## 5. WIZJA, MISJA I CELE.

### W I Z J A

W powiecie międzyrzeckim każdy mieszkaniec ma szanse i warunki do dobrego życia i samorealizacji oraz pokonywania trudności. Budowanie wysokiej jakości życia mieszkańców powiatu międzyrzeckiego jest możliwe poprzez współpracę, kształcenie, mobilność i otwartość.

### M I S J A

Misją polityki społecznej w powiecie międzyrzeckim jest zwiększenie poziomu aktywności mieszkańców i wzmocnienie potencjału społeczności. Efektywne wykorzystanie zasobów instytucji, organizacji i kapitału społecznego w rozwiązywaniu problemów społecznych. Objęcie wsparciem każdej grupy społecznej, uwzględnienie jej problemów i potrzeb. Szukanie rozwiązań, tworzenie społecznej siatki wsparcia i kreowanie rzeczywistości ukierunkowanej na jednostkę i jej rozwój oraz wzmocnienie podstawowej komórki społecznej- rodziny.

### C E L E

Cele to elementarny etap działania, przewidywania, wytyczania przedsięwzięć. Cele SRPS wskazują, co chcemy w obszarze lokalnej polityki społecznej osiągnąć, uwzględniając czynniki niezbędne do ich efektywnego zrealizowania.

Cele powinny być przede wszystkim wynikiem wolnego wyboru i decyzji mających zmienić obecny stan. Wśród głównych funkcji, którymi charakteryzują się cele, są:

- nadają kierunek działaniu,
- wskazują na istotne dla działania informacje,
- wpływają na wytrwałość i koncentrację wysiłku,

przyczyniają się w sposób bezpośredni i pośredni do tworzenia tematycznych, specyficznych programów.

Kolejnym etapem w tworzeniu Strategii jest wyróżnienie głównych obszarów strategicznych, celów operacyjnych oraz zadań.

### **CEL STRATEGICZNY Nr 1: WSPIERANIE SYSTEMU OPIEKI NAD RODZINĄ I DZIECKIEM.**

Wsparcie systemu opieki nad rodziną i dzieckiem staje się jednym z elementarnych zadań samorządowych wszystkich szczebli, w tym również samorządu powiatowego. Z uwagi na kompetencje gminy i powiatu w zakresie wspierania rodziny oraz wagę zadań rodziny głównie w zakresie pełnienia funkcji opiekuńczej i wychowawczej wyodrębnienie osobnego obszaru strategicznego określanego, jako system wsparcia rodziny jest koniecznością.

Poniżej zostały wymienione cele operacyjne, zadania, wskaźniki i ich realizacja w latach 2019 i 2020.

#### *Cel operacyjny 1.*

#### **Poradnictwo dla mieszkańców powiatu oraz wzmocnienie rodziny.**

**Tabela nr 13.**

<i>Zadania</i>	<i>Wskaźniki</i>	<i>Realizacja 2019</i>	<i>Realizacja 2020</i>
1. Wsparcie prawne, rodzinne, psychologiczne dla mieszkańców powiatu międzyrzeckiego.	Liczba udzielonych porad prawnych, rodzinnych, psychologicznych dla mieszkańców powiatu międzyrzeckiego.	Porady prawne 38 Porady rodzinne 157 Porady psychologiczne 124 Porady psychoterapeutyczne 63	Porady prawne 3 Porady rodzinne 30 Porady psychologiczne 101 Porady psychoterapeutyczne 37
2. Wspieranie w formie terapii i zajęć indywidualnych dla rodzin z problemami opiekuńczo-wychowawczymi.	Liczba przeprowadzonych terapii lub zajęć indywidualnych dla rodzin z problemami opiekuńczo-wychowawczymi z terenu powiatu międzyrzeckiego	Terapia i zajęcia dla dzieci z problemami 65	Terapia i zajęcia dla dzieci z problemami 71
3. Wzmocnienie rodziny naturalnej, która funkcjonuje poza pomocą społeczną, a podatną na problemy, poprzez ofertę warsztatów dla niej.	Liczba przeprowadzonych warsztatów np. radzenie sobie z emocjami, kierowanie procesem wychowania, prawidłowe relacje pomiędzy członkami rodzin, kreatywne spędzanie czasu z dziećmi	Dane np. ze szkół; praca pedagoga z rodzinami	

## Cel operacyjny 2.

### Rozwój profilaktyki prozdrowotnej i przeciwdziałanie przemocy w rodzinie.

Tabela nr 14.

<i>Zadania</i>	<i>Wskaźniki</i>	<i>Realizacja 2019</i>	<i>Realizacja 2020</i>
1.Zwiększenie świadomości wśród lokalnej społeczności na temat zagrożeń płynących z uzależnień, przestępczości oraz przemocy w rodzinie.	Liczba przeprowadzonych kampanii informacyjnych w zakresie zagrożeń płynących z uzależnień, przestępczości i przemocy w rodzinie.	1.Liczba przeprowadzonych kampanii informacyjnych w zakresie zagrożeń płynących z uzależnień, przestępczości i przemocy w rodzinie: 11. Kampanie przeprowadzili: -Komenda Powiatowa Policji, -Zespoły Interdyscyplinarne ds. Przeciwdziałania Przemocy w Rodzinie: w Skwierzynie, w Międzyrzeczu, w Pszczewie, w Trzcielu, - Co roku organizowany jest „Tydzień pomocy Ofiarom Przestępstw” – podczas którego dyżurują prokuratorzy, policjanci, pracownicy socjalni, którzy udzielają informacji o uprawnieniach przysługujących osobom pokrzywdzonym przestępstwem.	1.Komenda Powiatowa Policji w Międzyrzeczu prowadziła spotkania profilaktyczne dla dzieci i młodzieży na temat przemocy w rodzinie, przemocy rówieśniczej, agresji. W 2020r. z uwagi na pandemię planowane spotkania były bardzo ograniczone. Przeprowadzono 15 spotkań dla dzieci i młodzieży w wieku 12-16 lat , udział wzięło około 500 osób.
2.Realizowanie programów związanych z celem operacyjnym.	Liczba działań promocyjnych mających zachęcić do rozwoju profilaktyki prozdrowotnej	Szpital Międzyrzecki – profilaktyka raka szyjki macicy i karmienia piersią. Powiat datuje realizację zadań w zakresie pożytku publicznego: „Lepiej zapobiegać niż leczyć”	Pandemia wirusa COVID-19. Działania zostały wyłączone lub ograniczone



### Cel operacyjny 3.

**Współpraca samorządu powiatowego i gminnego oraz organizacji pozarządowych w zakresie prowadzenia specjalistycznych działań wobec ofiar i sprawców przemocy.**

**Tabela nr 15.**

<i><b>Zadania</b></i>	<i><b>Wskaźniki</b></i>	<i><b>Realizacja 2019</b></i>	<i><b>Realizacja 2020</b></i>
1. Rozwój poradnictwa i upowszechnianie informacji w zakresie praw ofiar przemocy w rodzinie.	Liczba udzielanych porad ofiarom przemocy domowej (PCPR). Liczba podmiotów udzielających porad i informacji ofiarom przemocy domowej. Liczba przeprowadzanych kampanii informacyjnych dotyczących przeciwdziałaniu przemocy domowej.	Udzielone porady ofiarom przemocy domowej 33 (PCPR); Komenda Powiatowa Policji w Międzyrzeczu organizowała spotkania profilaktyczne z dziećmi i młodzieżą w szkołach, podczas których poruszano tematykę dotyczącą przemocy w rodzinie. 29.05 2019r. – debata społeczna pt. Bezpieczeństwo dzieci i młodzieży; 28.05., 29.05., 30.05.2019 – spotkanie profilaktyczne z młodzieżą (wiek 13-14 lat) Szkoły Podstawowej nr 6 w Międzyrzeczu; 20.11.2019r. spotkanie z dziećmi i młodzieżą Szkoła Podstawowa Nr 2 w Międzyrzeczu, spotkanie profilaktyczne (klasy V i VI).	Udzielone porady ofiarom przemocy domowej 29 (PCPR). Liczba podmiotów udzielających porad i inf. ofiarom przemocy domowej 14. Liczba przeprowadzonych kampanii inf. dot. przeciwdziałania przemocy w rodzinie - pandemia wirusa COVID-19. Kampanie zostały wyłączone.
2. Działania korekcyjno-edukacyjne skierowane do sprawców przemocy w rodzinie.	Liczba zrealizowanych programów korekcyjno-edukacyjnych dla sprawców przemocy w rodzinie.	Zrealizowane programy korekcyjno-edukacyjne dla sprawców przemocy w rodzinie – 1 w warunkach wolnościowych, ukończyły 4 osoby; 1 program w Areszcie Śledczym w Międzyrzeczu ukończyło 14 mężczyzn.	Zrealizowane programy korekcyjno-edukacyjne dla sprawców przemocy w rodzinie – 1 Areszt Śledczy w Międzyrzeczu 17 mężczyzn
3. Monitorowanie i wymiana doświadczeń między instytucjami działającymi na rzecz przeciwdziałania przemocy domowej.	Liczba przeprowadzonych spotkań, warsztatów dla instytucji działających na rzecz przeciwdziałania przemocy.	Zespoły Interdyscyplinarne ds. Przeciwdziałania Przemocy w Rodzinie organizowały spotkania dla rodziców z pedagogiem, prelekcja i pogadanki z rodzicami, seniorami związane z przemocą w rodzinie, cykle spotkań informacyjno-szkoleniowych dla uczniów szkół średnich, rozpowszechnianie ulotek. Poprowadziły szkolenia dla kadry oświatowej, policji i pracowników OPS z zakresu przemocy wobec dziecka i tematyki Niebieskiej Karty.	Pandemia COVID 19' spotkania, warsztaty zostały zatrzymane lub ograniczone.
4. Wsparcie	Liczba przeprowadzonych	W roku 2019 (różnie	Spotkania zespołów

merytoryczne dla interdyscyplinarnych zespołów ds. przeciwdziałania przemocy w rodzinie	spotkań dla interdyscyplinarnych zespołów powołanych na rzecz przeciwdziałania przemocy w rodzinie	przedstawia się to w każdej gminie) członkowie ZI wzięli udział w: „Procedura Niebieskiej Karty”, Przeciwdziałanie przemocy w rodzinie – najnowsze rozwiązania”, spotkanie z Prokuratorem Okręgowym, spotkania z Anną Marią Wesołowską, Superwizja w zakresie przeciwdziałania przemocy w rodzinie, Przemoc domowa – dziecko krzywdzone	interdyscyplinarnych powołanych na rzecz przeciwdziałania przemocy w rodzinie – <b>Gmina Międzyrzecz</b> - Liczba posiedzeń Zespołów – 4 - Liczba posiedzeń grup roboczych – 127 <b>Gmina Pszczew</b> - Liczba posiedzeń Zespołów – 4 - Liczba posiedzeń grup roboczych – 23 <b>Gmina Skwierzyna</b> - Liczba posiedzeń Zespołów – 4 on-line - Liczba posiedzeń grup roboczych – 83 monitoring telef. <b>Gmina Trzciel</b> - Liczba posiedzeń Zespołów – wg potrzeb - Liczba posiedzeń grup roboczych – 14 <b>Gmina Przytoczna</b> - Liczba posiedzeń Zespołów – - Liczba posiedzeń grup roboczych – 17 <b>Gmina Bledzew</b> - Liczba posiedzeń Zespołów – 2 - Liczba posiedzeń grup roboczych – 32. Wszystkie spotkania Zespołów odbywały się w trybie zdalnym
---	--	---	--

#### *Cel operacyjny 4.*

**Udzielenie wsparcia rodzinom, dzieciom i młodzieży, które znalazły się w sytuacji kryzysowej.**

**Tabela nr 16.**

<i>Zadania</i>	<i>Wskaźniki</i>	<i>Realizacja 2019</i>	<i>Realizacja 2020</i>
1. Zwiększenie liczby rodzin zastępczych zawodowych i niezawodowych oraz rodzinnych domów dziecka.	Liczba nowych rodzin zawodowych i niezawodowych	2	4
2. Pozyskiwanie rodzin specjalistycznych zawodowych na potrzeby dzieci z niepełnosprawnością.	Liczba pozyskanych specjalistycznych zawodowych rodzin zastępczych	0	0

3. Inicjowanie i współorganizowanie kampanii informacyjnej w celu pozyskiwania kandydatów na niezawodowe i zawodowe rodziny zastępcze celem zminimalizowania kierowania dzieci do instytucjonalnych form pieczy zastępczej.	Liczba inicjatyw	8 akcji promujących rodzicielstwo zastępcze (min. bieg mikołajkowy, rajd rowerowy, stoisko na festiwalu piosenki religijnej w Przytocznej, targi pracy).	3 akcje promocyjne w mediach społecznościowych oraz prasie powiatowej – ograniczenia przez pandemię.
4. Organizowanie szkoleń i kwalifikowanie kandydatów na rodziny zastępcze i prowadzących rodzinny dom dziecka.	Liczba szkoleń i kwalifikacji	3	2
5. Organizowanie szkoleń dla istniejących rodzin zastępczych.	Liczba szkoleń dla istniejących rodzin zastępczych	3	1
6. Zwiększenie specjalistycznej wiedzy poprzez udział pracowników organizatora pieczy zastępczej w specjalistycznych szkoleniach.	Liczba szkoleń dla pracowników	6 szkoleń – 13 pracowników	3 szkolenia – 6 pracowników

#### *Cel operacyjny 5.*

#### **Pomoc usamodzielniającym się wychowankom rodzin zastępczych i domów dziecka.**

*Tabela nr 17.*

<b>Zadania</b>	<b>Wskaźniki</b>	<b>Realizacja 2019</b>	<b>Realizacja 2020</b>
1. Udzielenie wsparcia finansowego.	świadczenia na kontynuację nauki usamodzielnienie, zagospodarowanie	świadczenia na kontynuację nauki - 29; na usamodzielnienie – 13; na zagospodarowanie – 10	świadczenia na kontynuację nauki - 33; na usamodzielnienie – 16; na zagospodarowanie – 11
2. Organizacja doradztwa zawodowego dla wychowanków na każdym etapie ich kariery szkolnej i zawodowej	Liczba wychowanków objętych doradztwem zawodowym na każdym etapie ich kariery szkolnej i zawodowej	Liczba wychowanków objętych doradztwem zawodowym – 8	Liczba wychowanków objętych doradztwem zawodowym - 0
3. Tworzenie warunków do usamodzielnienia i prawidłowego funkcjonowania w środowisku w tym również pomoc prawna i psychologiczna	Liczba utworzonych mieszkań chronionych dla pełnoletnich wychowanków Porady prawne i psychologiczne Udział w projektach Organizowanie szkoleń.	Liczba utworzonych mieszkań chronionych – 0 Porady prawne i psychologiczne – 13.	Liczba utworzonych mieszkań chronionych – 0 Porady prawne i psychologiczne – 3 pełnoletnich wychowanków ( 34 konsultacje) Udział w projekcie – 20 wychowanków Szkolenie : Przemoc i agresja rówieśnicza – pozyskiwanie umiejętności rozróżniania przemocy i agresji, rozróżnianie typów przemocy, rozróżnianie przemocy w

			przypadku, kiedy doznaje się przemocy 14 wychowanków DDZ
--	--	--	--

## **CEL STRATEGICZNY Nr 2: PROMOCJA ZATRUDNIENIA I RYNEK PRACY.**

Choć na przestrzeni ostatnich lat widać systematyczny spadek osób bezrobotnych na powiatowym rynku pracy to nadal należy odnotować niepokojące zjawiska, które wymagają działań ze strony władz samorządowych a w szczególności publicznych służb zatrudnienia. Dotyczy to problemu osób młodych oraz osób z niskim poziomem wykształcenia. Łagodzenie skutków bezrobocia oraz aktywizacja lokalnego rynku pracy jest jednym z najistotniejszych wyzwań strategicznych. Poszczególne zadania powinny być skierowane przede wszystkim do osób zagrożonych wykluczeniem społecznym ze względu na brak kompetencji społecznych i kwalifikacji zawodowych. W obszar działań strategicznych wpisują się zatem narzędzia ekonomii społecznej umożliwiające aktywizację społeczno-zawodową, szczególnie tych, którzy znajdują się w trudnej sytuacji społecznej.

### *Cel operacyjny 1.*

#### **Zwiększenie kompetencji zawodowych i społecznych osób zagrożonych wykluczeniem społecznym**

**Tabela nr 18.**

<b>Zadania</b>	<b>Wskaźniki</b>	<b>Realizacja 2019</b>	<b>Realizacja 2020</b>
Inicjowanie, promowanie szkoleń i staży podwyższających umiejętności zawodowe i społeczne osób zagrożonych wykluczeniem społecznym.	Liczba zrealizowanych szkoleń i staży podwyższających umiejętności zawodowe i społeczne osób zagrożonych wykluczeniem społecznym.	Szkolenia indywidualne: liczba zrealizowanych szkoleń 26 Staże zawodowe: liczba zrealizowanych staży 356.	Szkolenia indywidualne: liczba zrealizowanych szkoleń 45 Staże zawodowe: liczba zrealizowanych staży 272.

### *Cel operacyjny 2.*

#### **Łagodzenie skutków bezrobocia i aktywizacja lokalnego rynku pracy.**

**Tabela nr 19.**

<b>Zadania</b>	<b>Wskaźniki</b>	<b>Realizacja 2019</b>	<b>Realizacja 2020</b>
1. Wsparcie informacyjne, doradcze i szkoleniowe dla osób gotowych rozpocząć działalność gospodarczą .	Liczba spotkań i informacji udzielonych osobom chcącym rozpocząć działalność gospodarczą.	22 spotkania /informacji grupowych dla 178 osób - poruszany m.in. temat możliwości rozpoczęcia działalności gospodarczej.	8 spotkań /informacji grupowych dla 175 osób - poruszany m.in. temat możliwości rozpoczęcia działalności gospodarczej.
2. Inicjowanie kampanii informacyjnych promujących przedsiębiorczość.	Liczba przeprowadzonych kampanii informacyjnych promujących przedsiębiorczość i aktywne narzędzia pracy	Przeprowadzono - 3 kampanie.	Przeprowadzono 2 kampanie.

3. Prowadzenie działań z zakresu doradztwa zawodowego. Motywacja osób długotrwale bezrobotnych do podjęcia zatrudnienia.	Liczba spotkań lub porad udzielanych w ramach doradztwa zawodowego.  Liczba osób długotrwale bezrobotnych, które podjęły pracę.	Łącznie z zajęć grupowych skorzystało 328 bezrobotnych podczas 50 spotkań grupowych w tym: 28 porady grupowe (150 osób) oraz 22 informacje grupowe (175 osób).	Łącznie z zajęć grupowych skorzystało 203 bezrobotnych podczas 12 spotkań grupowych w tym: 4 porady grupowe (28 osób) oraz 8 informacji grupowych (175 osób).
4. Współpraca między ośrodkami pomocy społecznej a powiatowym urzędem pracy w zakresie działań skierowanych do osób w trudnej sytuacji społecznej.	Liczba wspólnych działań wypracowanych pomiędzy ośrodkami pomocy społecznej a urzędem pracy skierowanych do osób w trudnej sytuacji społecznej.	Roboty publiczne 8 osób, świadczenia integracyjne w ramach podpisanych porozumień z CIS - 40 osób.	Roboty publiczne 4 osoby, świadczenia integracyjne w ramach podpisanych porozumień z CIS - 40 osób.

### *Cel operacyjny 3.*

#### **Wsparcie działań wzmacniających rozwój ekonomii społecznej.**

**Tabela nr 20.**

<i>Zadania</i>	<i>Wskaźniki</i>	<i>Realizacja 2019</i>	<i>Realizacja 2020</i>
1. Wsparcie w tworzeniu i organizacji nowych podmiotów ekonomii społecznych.	Liczba utworzonych podmiotów ekonomii społecznej.	Brak nowych podmiotów. Działające na terenie powiatu międzyrzeckiego -7.	Brak nowych podmiotów. Działające na terenie powiatu międzyrzeckiego -7.
2. Wspieranie działań promocyjnych i edukacyjnych upowszechniających w opinii publicznych ideę i główne założenia ekonomii społecznej.	Liczba działań promocyjnych i edukacyjnych upowszechniających w opinii publicznej ideę i główne założenia ekonomii społecznej.	Targi pracy, spotkania członków partnerstwa.	Targi pracy, spotkania członków partnerstwa.

### **CEL STRATEGICZNY Nr 3: INTEGRACJA SPOŁECZNA I ZAWODOWA OSÓB Z NIEPEŁNOSPRAWNOŚCIAMI**

Problemy osób z niepełnosprawnościami są zagadnieniem wielopłaszczyznowym wpisującym się w obszar rynku pracy, ale też wsparcia rodziny. Z uwagi na istotność tej grupy, jej specyfikę potrzeb, ale również kompetencje samorządu powiatowego w zakresie wsparcia osób z niepełnosprawnościami, obszar ten wymaga wyodrębnienia z szeregu innych kwestii społecznych.

**Cel operacyjny.**  
**Aktywizacja osób z niepełnosprawnościami.**

**Tabela nr 21.**

<b>Zadania</b>	<b>Wskaźniki</b>	<b>Realizacja 2019</b>	<b>Realizacja 2020</b>
1.Realizacja zadań mających na celu zwiększenie szans edukacyjnych młodzieży w dostępie do studiów wyższych.	Liczba działań mających na celu zwiększenie szans edukacyjnych młodzieży w dostępie do studiów wyższych.	Program PFRON Aktywny Samorząd -39 dofinansowań, 76.953 zł (100 %)	Program PFRON Aktywny Samorząd -37 dofinansowań 79 181,25 zł (100%)
2.Inspirowanie działań umożliwiających dostęp do komputera i Internetu dla osób z niepełnosprawnościami.	Liczba działań umożliwiających dostęp do komputera i Internetu dla osób z niepełnosprawnościami.	Program PFRON Aktywny Samorząd - 13 dofinansowań do zakupu komputera, 55,253zł (92,86 %).	Program PFRON Aktywny Samorząd-14 dofinansowań do zakupu komputera (78,57%).
3.Współpraca instytucji, organizacji pozarządowych na rzecz osób z niepełnosprawnościami.	Działania podejmowane w ramach projektów unijnych przez współpracujące ze sobą instytucje, organizacje pozarządowe i inne podmioty na rzecz osób z niepełnosprawnościami – OPS-y, PCPR.	Dofinansowanie PFRON dla organizacji pozarządowych- 6 na kwotę 6000 zł.	Dofinansowane PFRON dla organizacji pozarządowych 1 na kwotę 1200 zł. (z powodu COVID -19 rezygnacja organizacji).
4.Wsparcie w zatrudnianiu osób z niepełnosprawnościami na otwartym rynku pracy i dla osób rozpoczynających działalność gospodarczą.	Kwota środków przeznaczona na wsparcie finansowe w zatrudnieniu osób z niepełnosprawnościami na otwartym rynku pracy.	zadanie PUP – środki PFRON	zadanie PUP – środki PFRON
5.Informowanie osób z niepełnosprawnościami o przysługujących im prawach i uprawnieniach.	Liczba działań mających na celu informowanie osób z niepełnosprawnościami o przysługujących im prawach i uprawnieniach.	Informowanie poprzez rozmowy telefoniczne, stronę internetową PCPR i Starostwa.	Informowanie poprzez rozmowy telefoniczne, stronę internetową PCPR i Starostwa.
6.Likwidacja występujących barier, w tym transportowych.	Liczba udzielonych dofinansowań do likwidacji barier, w tym transportowych.	22 dofinansowania na likwidację barier funkcjonalnych. Bariery transportowe - Aktywny Samorząd zakup wózka inwalidzkiego o napędzie elektrycznym -1 dof., zakup skutera inwalidzkiego - 2 dof. Dofinansowanie z PFRON do zakupu sam.9-osobowego dostosowanego do przewozu osób niepełnosprawnych, w tym poruszających się na wózku inwalidzkim uzyskał: Zespół Szkół w Trzcielu.	29 dofinansowań na likwidację barier funkcjonalnych. Bariery Transportowe– Aktywny Samorząd zakup wózka inwalidzkiego o napędzie elektrycznym – 2 dof. Dofinansowanie do zakupu samochodu 9 – osobowego dostosowanego do przewozu osób niepełnosprawnych, w tym poruszających się na wózkach inwalidzkich uzyskała Gmina Przytoczna.

## 6. ANALIZA RYZYKA.

Analiza ryzyka jakie może wystąpić i mieć wpływ na realizację wyznaczonych celów i zadań.

### 1. Ryzyka związane z wystąpieniem pandemii COVID-19.

Pandemia COVID-19 przyczyniła się do poszerzenia katalogu zagrożeń, na które należy zwracać uwagę podczas planowania działań i analizy ryzyk. Ze względu na charakter takiego zjawiska, jak pandemia, jest możliwe podejmowanie działań mających na celu jedynie minimalizowanie doraźnych skutków i jej negatywnego wpływu na funkcjonowanie społeczeństwa i gospodarki. Wśród zagrożeń związanych ze skutkami wystąpienia pandemii COVID-19, których uwzględnienie w analizie ryzyk jest wskazane, znajdują się takie kwestie, jak m.in.:

- braki kadrowe oraz niewydolność służb społecznych z powodu zbyt dużego zakresu obowiązków,
- ograniczenia w funkcjonowaniu gospodarki, zamykanie branż, bankructwa, zmniejszone wpływy finansowe do budżetów lokalnych oraz państwa,
- polaryzacja społeczeństwa, pogłębiające się różnice w dochodach gospodarstw, zmniejszone zaufanie społeczne, osłabienie więzi społecznych,
- konieczność reorganizacji działań związanych z aktywizacją i pomocą osobom starszym (np. pomoc w zakupach, dodatkowa opieka, udzielanie informacji), izolacja osób przebywających w placówkach opieki,
- utrata zdrowia, znaczący wzrost liczby zgonów,
- pogorszenie kondycji psychicznej, pojawiające się stany depresyjne, emocjonalne, zaburzenia psychosomatyczne, dekompensacja psychiczna,
- niewydolność systemu opieki zdrowotnej, brak bądź ograniczenie dostępu do podstawowej i specjalistycznej opieki medycznej,
- wzrost odsetka zjawisk patologicznych, jak m.in.: alkoholizm, narkomania, przemoc domowa,
- zmiany w organizacji życia mieszkańców (w tym odbiorców pomocy społecznej),
- brak równego dostępu do edukacji, problemy z funkcjonowaniem placówek oświatowych, brak dostępu do wsparcia specjalistycznego, konieczność zaangażowania pracujących rodziców w edukację dzieci.

### 2. Brak wykwalifikowanej kadry do realizowania zadań.

3. Brak motywacji u osób bezrobotnych, niepełnosprawnych, starszych, w rodzinach do zmiany swojej sytuacji życiowej.

4. Zmiany przepisów obowiązujących ustaw i rozporządzeń mających wpływ na realizację zadań.

5. Brak wystarczających środków finansowych na realizację zadań.

## 7. RAMY FINANSOWE.

**Środki finansowe na wydatki w pomocy społecznej i innych obszarach polityki społecznej w budżecie jednostki samorządu terytorialnego.**

Podstawowym źródłem finansowania powyższej Strategii będą środki pochodzące z:

- budżetu Powiatu
- budżetu Wojewody
- budżetu państwa
- budżetu Samorządu Województwa
- Funduszu Pracy
- Państwowego Funduszu Rehabilitacji Osób Niepełnosprawnych
- Unii Europejskiej, w szczególności w ramach Europejskiego Funduszu Społecznego

- zasobów organizacji pozarządowych
- zasobów własnych podmiotów uczestniczących w realizacji Strategii
- i innych źródeł nie określonych powyżej.

Realizacja poszczególnych celów i zadań wymienionych w Strategii uzależniona będzie od posiadanych lub pozyskanych środków. Na etapie tworzenia Strategii trudno jest oszacować środki, które mogą zostać pozyskane przez realizatorów Strategii z innych źródeł, np. w drodze projektów konkursowych, sponsoringu.

Do sporządzenia ram finansowych Strategii Rozwiązywania Problemów Społecznych w Powiecie Międzyrzeckim przyjęto strukturę poniesionych wydatków socjalnych w latach 2019-2020 i plan wydatków na 2021 rok. Prognoza na lata 2023-2025 opracowana wg wydatków wykonanych za 2021r. powiększonych o wskaźnik 107% począwszy od 2023r.

**Tabela nr 22. Budżet.**

Rok	Źródło: dział klasyfikacji budżetowej			SUMA
	852	853	855	
2019	21 940 902	2 886 902	6 515 438	31 343 242
2020	26 286 417	3 433 080	8 256 052	37 975 549
2021	27 576 566	3 650 577	10 279 409	41 506 552
2022	24 554 999	4 391 320	9 916 650	38 862 969
2023	29 506 925	3 906 117	10 998 967	44 412 009
2024	31 572 410	4 179 545	11 768 895	47 520 850
2025	33 782 479	4 472 113	12 592 718	50 847 310

Źródło: dane własne PCPR

## 8. MONITOROWANIE I EWALUACJA.

Znaczenie Strategii dla rozwoju społeczności lokalnej i poprawy jakości życia narzuca konieczność monitorowania realizacji zamierzeń strategicznych, a także metod ich osiągnięcia. Proces monitorowania będzie polegał na systematycznym obserwowaniu zachodzących zmian oraz gromadzeniu i opracowywaniu informacji i danych zebranych od wszystkich podmiotów zaangażowanych w realizację działań strategicznych. Podstawowym dokumentem monitoringu będzie roczny raport z realizacji zadań, opracowywany i przedstawiony Radzie Powiatu Międzyrzeckiego podczas sprawozdania z działalności Powiatowego Centrum Pomocy Rodzinie w Międzyrzeczu.

Do oceny stopnia wdrożenia wyznaczonych działań i zaplanowanych celów posłużą określone w dokumencie wskaźniki monitoringowe. Gromadzone dane i informacje w ramach monitoringu odpowiedzą na pytania czy i do jakiego stopnia cele strategii są odpowiednie do zmieniających się potrzeb społecznych. Posłużą również ewaluacji.

Zakres raportu monitoringowego:

- cel i zakres raportu
- opis realizacji celów strategicznych i operacyjnych w formie tabelarycznej oraz opisowej
- wnioski z przeprowadzonej analizy wskaźników, które są podstawą do podejmowania działań korygujących, lub aktualizacji niektórych zapisów w SRPS.

### Zakończenie

Niniejszy dokument ma w założeniu pełnić rolę wyznacznika dla działań realizowanych na terenie powiatu międzyrzeckiego w obszarze rozwiązywania problemów społecznych. Skuteczność realizacji określonych kierunków działań będzie zależała od motywacji i zaangażowania jednostek odpowiedzialnych za realizację działań strategicznych oraz wysokości przeznaczonych środków finansowych.



## SPIS TABEL I WYKRESÓW

	<b>Numer strony</b>
Tabela nr 1. Stan i ruch naturalny ludności w 2020 r. w powiecie międzyrzeckim.	5
Tabela nr 2. Migracje wewnętrzne i zagraniczne ludności na pobyt stały w powiecie w 2020 r.	6
Tabela nr 3. Liczba świadczeń zrealizowanych przez ośrodki pomocy społecznej w powiecie międzyrzeckim.	14
Tabela nr 4. Domy Pomocy Społecznej.	15
Tabela nr 5. Struktura bezrobotnych w latach 2014 – 2020 według miejsca zamieszkania.	20
Tabela nr 6. Powody trudnej sytuacji życiowej. Powody przyznawania świadczeń.	22
Tabela nr 7. Liczba dzieci przebywających w instytucjonalnej pieczy zastępczej w latach 2019-2021 w stosunku do 2015 r.	24
Tabela nr 8. Dzieci przebywające w pieczy zastępczej pochodzące z danych gmin (stan na 31 grudnia 2020 r.).	24
Tabela nr 9. Dzieci przebywające w pieczy zastępczej pochodzące z danych gmin (stan na 31 grudnia 2021 r.).	25
Tabela nr 10. System wsparcia rodziny.	27
Tabela nr 11. Rynek pracy.	28
Tabela nr 12. Niepełnosprawność.	29
Tabela nr 13. Poradnictwo dla mieszkańców powiatu oraz wzmocnienie rodziny.	30
Tabela nr 14. Rozwój profilaktyki prozdrowotnej i przeciwdziałanie przemocy w rodzinie.	31
Tabela nr 15. Współpraca samorządu powiatowego i gminnego oraz organizacji pozarządowych w zakresie prowadzenia specjalistycznych działań wobec ofiar i sprawców przemocy.	32
Tabela nr 16. Udzielenie wsparcia rodzinom, dzieciom i młodzieży, które znalazły się w sytuacji kryzysowej.	33
Tabela nr 17. Pomoc usamodzielniającym się wychowankom rodzin zastępczych i domów dziecka.	34
Tabela nr 18. Zwiększenie kompetencji zawodowych i społecznych osób zagrożonych wykluczeniem społecznym.	35
Tabela nr 19. Łagodzenie skutków bezrobocia i aktywizacja lokalnego rynku pracy.	35
Tabela nr 20. Wsparcie działań wzmacniających rozwój ekonomii społecznej.	36
Tabela nr 21. Aktywizacja osób z niepełnosprawnościami.	37
Tabela nr 22. Budżet.	39

## WYKRESY

Wykres nr 1. Populacja - powiat międzyrzecki w latach 1995–2020.	5
Wykres nr 2. Piramida wieku mieszkańców powiatu międzyrzeckiego, 2020.	6
Wykres nr 3. Liczba małżeństw zawartych w powiecie międzyrzeckim w latach 1995–2020.	7
Wykres nr 4. Przyrost naturalny w latach 1995–2020 w powiecie międzyrzeckim.	7