

06.06.19

02/ Pm



## OCENA TECHNICZNA

DATA OPRACOWANIA

2019-06-03

NUMER OCENY

11/2019

Rzeczoznawca	mgr inż. Jerzy Machowina
Zleceniodawca	<b>STAROSTWO POWIATOWE w Międzyrzeczu</b>
Adres	66-300 Międzyrzecz ul. Przemysłowa 2
Zlecenie	Umowa o dzieło nr.8/2019 z dnia 27-05-2019 r.
Zadanie oceny	Ocena stanu technicznego i oszacowanie wartości rynkowej naczepy ciężarowej.

### I. Podstawa opracowania :

- 1.Umowa o dzieło z dnia 27.05.2019 r. nr.8 /2019.
- 2.Oględziny i badanie pojazdu przeprowadzone w dniu 28-05-2019 r. Oględziny pojazdu przeprowadzono na parkingu Zarządu Dróg Powiatowych w Skokach.
- 3.Program komputerowy INFO-EKSPERT wydanie 05-2019 Warszawa.
- 4.Instrukcja określania wartości pojazdów Nr. 1/2016 z dnia 17 maja 2016 r. SRTSiRD Warszawa.
- 5.Katalog AutoVIN 2019 r.

### II. Dane identyfikacyjne pojazdu :

Marka, typ, model	- nieustalony
Rodzaj pojazdu	- naczepa ciężarowa

Podrodzaj pojazdu	- furgon
Przeznaczenie	- izotermiczny
Numer identyfikacyjny pojazdu	- brak
Numer rejestracyjny	- brak
Rok produkcji	- brak danych
Rodzaj nadwozia	- izotermiczny
Liczba drzwi	- 1
Dopuszczalna masa całkowita	- około 37000 – 39000 kg
Masa własna	- około 6800 – 7500 kg
Liczba osi	- 3
Rozstaw osi	- 1300 mm
Rodzaj zawieszenia	- pneumatyczne
Kolor nadwozia	- biały
Długość	- 13770 mm
Szerokość	- 2560 mm
Wysokość	- 3560 mm
Data pierwszej rejestracji	- brak danych
Ważność badań technicznych	- brak danych

Uwagi :

- 1.Brak dokumentów pojazdu
- 2.Brak numeru identyfikacyjnego pojazdu VIN.
- 3.Brak tabliczki znamionowej pojazdu.
- 4.Brak tablic rejestracyjnych pojazdu.

**III. Stan techniczny pojazdu :**

**Nadwozie :**

Poszycie narożnika prawego ściany przedniej w części dolnej popękane i połamane. Poszycie ściany przedniej w części dolnej w dwóch miejscach przedziurawione i pęknięte poprzecznie na długości około 20 cm. oraz wzdłużnie na długości około 40 cm. W poszyciu ściany przedniej znajduje się wycięty otwór o rozmiarach około 170X110 cm. Poszycie narożnika lewego ściany przedniej w części dolnej popękane.

Liczne pęknięcia o różnych rozmiarach i kształtach znajdują się na ścianie bocznej prawej i lewej. Ościeżnica ściany tylnej miejscami zdeformowana i pocięta. Ścianę tylną stanowi platforma załadownicza, zastępująca drzwi tylne nadwozia. Poszycie ściany tylnej w części dolnej, pomiędzy belkami wzdłużnymi pęknięte. Układ podnoszenia i opuszczania platformy w licznych miejscach popękany i połamany, widoczne ślady wadliwej naprawy. Układ hydrauliczny zdekompletowany. Tłoczyska siłowników hydraulicznych pokryte ogniskami korozji wżerowej. Układ sterowania zniszczony.

Liczne wgniecenia o różnych rozmiarach na całej powierzchni ścian wnętrza nadwozia. Miejscami blachy poszycia rozerwane i pokaleczone. Powierzchnia ścian bocznych i dachu pokryte zanieczyszczeniami po odpadach niebezpiecznych. Cała powierzchnia podłogi w znacznym stopniu wytarta i głęboko pokaleczona. Cała podłoga wnętrza nadwozia nasycona, pokryta zanieczyszczeniami po odpadach niebezpiecznych.

**Podwozie :**

Wszystkie zespoły, podzespoły, części, rama pojazdu oraz elementy łączące zardzewiały i pokryte głębokimi ogniskami korozji wżerowej. Rama pojazdu zardzewiała na całej powierzchni, pokryta głębokimi ogniskami korozji wżerowej, skupionymi zwłaszcza w okolicy łączenia z podłogą. Półki górne podłużnic ramy bardzo głęboko przerdzewiały, materiał skorodowany warstwami odpada od podłużnic. Podłużnice miejscami skorodowane na wskroś. Poprzeczki podłogi przerdzewiały. Podpory postojowe nadmiernie zużyte. Elementy pneumatycznego zawieszenia osi kół, wahacze, amortyzatory nadmiernie zużyte. Elementy instalacji pneumatycznego uruchamiania hamulców w stanie skrajnego zużycia. Tarcze hamulcowe, klocki hamulcowe, zaciski nadmiernie zużyte.

**Brak :**

- 1.Kosz kół zapasowych
- 2.Skrzynka narzędziowa

**Instalacja elektryczna :**

Izolacja wiązek przewodów elektrycznych zestarzała, w licznych miejscach wytarta i porozrywana. Złącza przewodów elektrycznych i odbiorników skorodowane. Wszystkie gniazda na ścianie przedniej bez przewodów łączących. Lampy tylne zespolone, lampy oświetlenia tablicy rejestracyjnej, lampy obrysowe nadmiernie zużyte.

**Ogumienie :**

Oś. I.	Koła prawe	TRAILER	385/65R22.5	zużyte	100 %
	Koło lewe	GOODYEAR	385/65R22.5	zużyte	90 %
Oś. II	Koła prawe	MICHELIN	385/65R22.5	zużyte	100 %
	Koło lewe	DUNLOP	385/65R22.5	zużyte	90 %
Oś. III	Koła prawe	SEMPERIT	385/65R22.5	zużyte	100 %
	Koło lewe	HANKOOK	385/65R22.5	zużyte	90 %

Brak kół zapasowych

**OCENA OGÓLNA**

Pojazd nie użytkowany. Nie dopuszczony do ruchu na drogach publicznych. Wszystkie oznaczenia identyfikacyjne pojazdu zniszczone. Stan techniczny pojazdu zły. Szacunkowy stopień zużycia naczepy ciężarowej wynosi około.85 % ( osiemdziesiąt pięć procent).

**IV. Wnioski :**

- 1.Przedstawiony do badania pojazd ze względu na stan techniczny i stopień zużycia potencjału eksploatacyjnego oraz ekonomicznego nie kwalifikuje się do naprawy i dalszego użytkowania.
- 2.Koszt naprawy pojazdu jest znacznie większy od jego wartości handlowej.
- 3.Naczepa przedstawia wartość jaką można uzyskać z jej sprzedaży na złom

w przedsiębiorstwach prowadzących recykling pojazdów.

---

W załączeniu dokumentacja fotograficzna pojazdu – 45 szt. zdjęć.

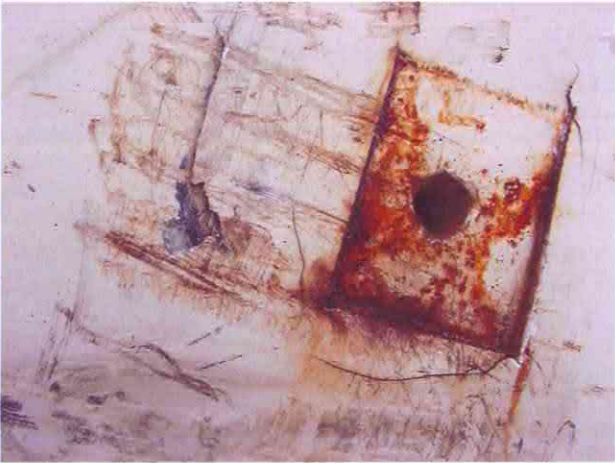
ZECZOZNAWCA SAMOCHODÓW  
Min. Infrastruktury Nr RS.000256  
Certyfikat CCRS Nr 0127/2

*mgr inż. Jerzy Machowiński*

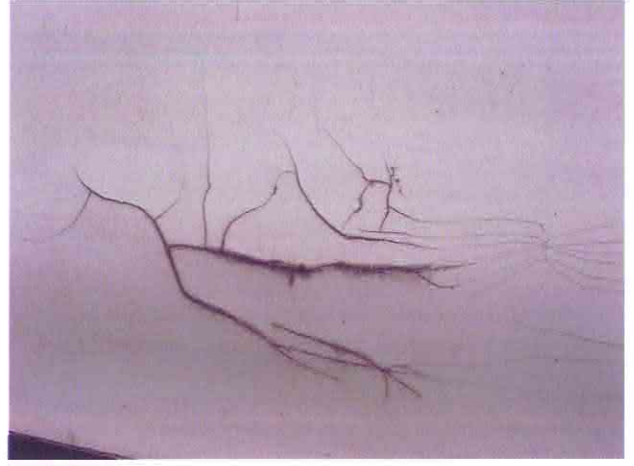
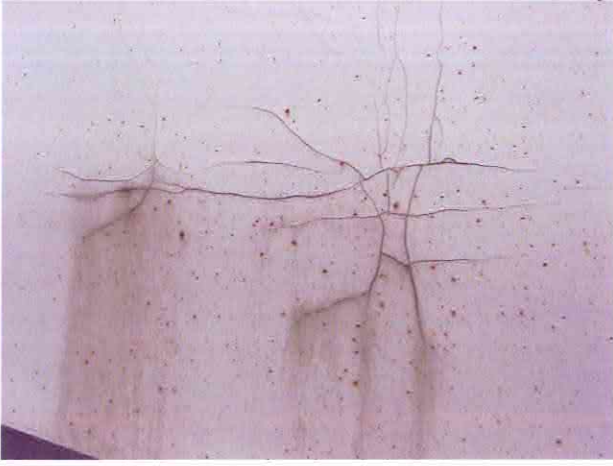


RZECZOZNAWCA SAMOCHODOWY  
Min. Infrastruktury N. BS-000256  
Certyfikat CCRS Nr 0127/2

mgr inż. Jerzy Machowina



WZROZNIADCA SAMOCHODOW;  
Min. Infrastruktury, Nr RS-000256  
Certyfikat COFS, Nr 0127/2  
mgr inż. *Jerry Machowina*



LECZOZNAWCA SAMOCHODOWY,  
Min. Infrastruktury, Nr. RS.000256  
Certyfikat CCPS, Nr. 0127/2

mgr inż. Jerzy Machowina



RZECZOZNAWCA SAMOCHODOWY  
Min. Infrastruktury Nr EG 000256  
Certyfikat CENB Nr 012712  
mgr inż. Jerzy Machowiński



