

UCHWAŁA NR 101.2021
ZARZĄDU POWIATU W MIĘDZYRZECZU

z dnia 7 września 2021 r.

**w sprawie regulaminu organizacyjnego Zespołu Obsługi Placówek
Opiekuńczo-Wychowawczych w Skwierzynie**

Na podstawie art. 36 ust. 1 ustawy z dnia 5 czerwca 1998 r. o samorządzie powiatowym (Dz. U. z 2020 r. poz. 920, z późn. zm.) uchwała się, co następuje:

§ 1. Nadaje się regulamin organizacyjny Zespołowi Obsługi Placówek Opiekuńczo-Wychowawczych w Skwierzynie, stanowiący załącznik do niniejszej uchwały.

§ 2. Traci moc uchwała Nr 110.2021 z dnia 30 października 2018 r. w sprawie regulaminu organizacyjnego Domu Dziecka im. Janusza Korczaka w Skwierzynie.

§ 3. Uchwała wchodzi w życie z dniem 1 października 2021 r.

ZARZĄD POWIATU:

1.
(Agnieszka Olender)
2.
(Zofia Plewa)
3.
(Roman Nowak)
4.
(Dariusz Orzeszko)
5.
(Zbigniew Świątek)

**REGULAMIN ORGANIZACYJNY
ZESPOŁU OBSŁUGI PLACÓWEK OPIEKUŃCZO – WYCHOWAWCZYCH
W SKWIERZYNIE**

**Rozdział I
Postanowienia ogólne**

§ 1. Regulamin Organizacyjny Zespół Obsługi Placówek Opiekuńczo – Wychowawczych, zwany dalej, Regulaminem określa jego organizację i zasady działania oraz podstawowy podział zadań poszczególnych komórek organizacyjnych.

§ 2. Ilekroć w regulaminie pojawia się sformułowanie:

- 1) Zespół Obsługi Placówek Opiekuńczo - Wychowawczych w Skwierzynie – należy przez to rozumieć jednostkę organizacyjną prowadzącą wspólną obsługę ekonomiczno-administracyjną i organizacyjną placówek opiekuńczo-wychowawczych prowadzonych przez Powiat Międzyrzecki zwaną dalej Zespołem Obsługi;
- 2) Dyrektor – należy przez to rozumieć Dyrektora Zespołu Obsługi w Skwierzynie;
- 3) koordynator – należy przez to rozumieć osobę starszego wychowawcy-koordynatora, kierującego i organizującego pracę w określonej placówce;
- 4) placówka – należy przez to rozumieć placówkę opiekuńczo-wychowawczą, obsługiwaną przez Zespół Obsługi.

§ 3. 1. Zespół Obsługi działa na podstawie następujących aktów prawnych:

- 1) ustawy z dnia 9 czerwca 2011 r. o wspieraniu rodziny i systemie pieczy zastępczej;
- 2) rozporządzenie Ministra Pracy i Polityki Społecznej z dnia 22 grudnia 2011 r. w sprawie instytucjonalnej pieczy zastępczej;
- 3) ustawy z dnia 5 czerwca 1998 r. o samorządzie powiatowym;
- 4) ustawy z dnia 27 sierpnia 2009 r. o finansach publicznych;
- 5) uchwały nr XXXI.133.21 Rady Powiatu Międzyrzeckiego w sprawie utworzenia Zespołu Obsługi Placówek Opiekuńczo-Wychowawczych.

§ 4. 1. Zespół Obsługi jest jednostką organizacyjną działającą w formie jednostki budżetowej.

2. Zespół Obsługi ma siedzibę w Skwierzynie przy ul. Parkowej 2A/1, 66-440 Skwierzyna.

3. Zespół Obsługi obsługuje wyodrębnione placówki opiekuńczo-wychowawcze:

- 1) Dom Dziecka nr 1 w Skwierzynie, typu socjalizacyjnego z siedzibą w Skwierzynie przy ul. Parkowej 2A/2;
- 2) Dom Dziecka nr 2 w Skwierzynie, typu socjalizacyjnego z siedzibą w Skwierzynie przy ul. Parkowej 2C.

§ 5. Dyrektor kieruje Zespołem Obsługi i jest zwierzchnikiem służbowym pracowników:

- 1) Zespołu Obsługi;
- 2) wyodrębnionych placówek opiekuńczo-wychowawczych.

§ 6. Organem prowadzącym Zespół Obsługi w Skwierzynie jest Powiat Międzyrzecki.

§ 7. Strukturę organizacyjną Zespołu Obsługi przedstawia schemat organizacyjny stanowiący załącznik Nr 1.

Rozdział II

Organizacja i zasady funkcjonowania Zespół Obsługi

§ 8. 1. Zespół Obsługi zapewnia wspólną obsługę ekonomiczno-administracyjną i organizacyjną placówek opiekuńczo-wychowawczych, o których mowa w § 4 ust. 3.

2. Domy Dziecka nr 1 i nr 2 obsługiwane są przez Zespół Obsługi realizując zadania własne powiatu zgodnie z przepisami ustawy o wspieraniu rodziny i systemie pieczy zastępczej, zapewniając dzieciom całkowicie lub częściowo pozbawionym opieki rodzicielskiej, całodobową opiekę i wychowanie.

3. W zakresie wykonywanych zadań Zespół Obsługi współpracuje z organami administracji, z sądami, Powiatowym Centrum Pomocy Rodzinie, organizatorem pieczy zastępczej, rodzinami, asystentem rodziny, organizacjami społecznymi, kościołami, związkami wyznaniowymi, organizacjami pozarządowymi, pracodawcami oraz osobami prawnymi i fizycznymi, które podejmują się wspierania działań wychowawczych prowadzonych przez Dom Dziecka nr 1 i Dom Dziecka nr 2.

4. Zespołem Obsługi Placówek Opiekuńczo-Wychowawczych zarządza i reprezentuje na zewnątrz Dyrektor.

5. Dyrektor odpowiada za działalność Zespołu Obsługi.

6. Dyrektora zatrudnia i zwalnia Zarząd Powiatu. Jego zwierzchnikiem służbowym jest Starosta Międzyrzecki.

7. Dyrektor jest kierownikiem zakładu pracy w rozumieniu przepisów Kodeksu Pracy i zatrudnia pozostałych pracowników Zespołu Obsługi.

8. W czasie nieobecności Dyrektora lub niemożności wykonywania swej funkcji, zadania i kompetencje w zakresie kierowania Zespołu wykonuje osoba wskazana przez Dyrektora Zespołu Obsługi.

9. Do zadań Dyrektora Zespołu Obsługi należy w szczególności:

- 1) prowadzenie polityki kadrowej;
- 2) kierowanie pracą i nadzorowanie pracowników zatrudnionych w Zespole Obsługi;
- 3) zarządzanie mieniem Zespołu Obsługi;
- 4) podejmowanie decyzji we wszystkich sprawach dotyczących Zespołu Obsługi;
- 5) planowanie i dysponowanie środkami budżetu Zespołu Obsługi;
- 6) podejmowanie działań zapewniających realizowanie zadań Zespołu Obsługi oraz obowiązujących przepisów prawnych.

§ 9. 1. W strukturze organizacyjnej Zespołu Obsługi wyodrębnia się następujące komórki organizacyjne:

- 1) dział administracyjno-obsługowy, który świadczy usługi dla Domu Dziecka nr 1 i Domu Dziecka nr 2;
- 2) dział opiekuńczo-wychowawczy.

2. Dział administracyjno-obsługowy prowadzi całość spraw finansowo-księgowych w oparciu o aktualne przepisy oraz zapewnia dbałość o bieżące funkcjonowanie Zespołu Obsługi oraz Domu Dziecka nr 1 i nr 2.

3. W skład działu administracyjno-obsługowego wchodzi następujące stanowiska pracy:

- 1) główna księgowa;
- 2) specjalista;
- 3) intendent;
- 4) kierowca/gospodarz;
- 5) pomoc kuchenna;
- 6) sprzątaczką.

4. Do zadań pracowników działu administracyjno-obsługowego takich jak:
- 1) główny księgowy należy w szczególności kierowanie pracą działu administracyjno-obsługowego, planowanie budżetu Domu, sporządzanie sprawozdań w zakresie działalności finansowej, terminowe rozliczanie należności;
 - 2) specjalista należy w szczególności organizacja i nadzór rachuby płac z pełną dokumentacją i ewidencją dla celów kosztowych, podatkowych i ubezpieczenia społecznego, prowadzenie spraw kadrowych;
 - 3) intendent należy w szczególności sporządzanie raportów żywieniowych, prowadzenie spraw związanych z zaopatrzeniem;
 - 4) kierowca/gospodarz należy w szczególności obsługiwanie zaopatrzenia, przewożenie dzieci, dbanie o stan techniczny i czystość powierzonego pojazdu oraz dopilnowanie sprawnego funkcjonowania urządzeń ciepłych, utrzymywanie w czystości terenu Zespołu Obsługi;
 - 5) pomoc kuchenna należy w szczególności przygotowywanie posiłków, utrzymanie w stałej czystości sprzętu, naczyń oraz pomieszczeń kuchennych;
 - 6) sprzątaczką należy w szczególności dbanie oraz utrzymywanie w czystości wszystkich pomieszczeń Zespołu Obsługi.
5. Dział opiekuńczo-wychowawczy w skład, którego wchodzi:
- 1) psycholog;
 - 2) pedagog;
świadczy usługi psychologiczno-pedagogiczne dla Domu Dziecka nr 1 i nr 2;
 - 3) wychowawca koordynator i wychowawcy zatrudnieni w Domu Dziecka nr 1 lub nr 2.
6. Do zadań pracowników działu opiekuńczo-wychowawczego takich jak:
- 1) psycholog należy w szczególności:
 - a) sprawowanie opieki psychologicznej nad wychowankami Domu Dziecka nr 1 i nr 2,
 - b) prowadzenie dokumentacji pracy z dzieckiem zgodnie z obowiązującymi przepisami;
 - 2) pedagog należy w szczególności:
 - a) sprawowanie opieki pedagogicznej nad wychowankami Domu Dziecka nr 1 i nr 2,
 - b) prowadzenie dokumentacji pracy z dzieckiem zgodnie z obowiązującymi przepisami;
 - 3) zadania wychowawcy koordynatora i wychowawców określone są w Regulaminie Organizacyjnym Domu Dziecka nr 1 i nr 2.
7. Organizację i porządek pracy oraz związane z tym prawa i obowiązki pracodawcy i pracowników Zespołu Obsługi, a także rodzaje kar stosowanych z tytułu odpowiedzialności porządkowej, określa regulamin pracy oraz odpowiednie zapisy Kodeksu Pracy.
8. Prace na poszczególnych stanowiskach określają zakresy czynności pracowników przyjęte przez nich i przechowywane w aktach osobowych.

Rozdział III
Dom Dziecka nr 1 i Dom Dziecka nr 2

- § 10.** 1. Dyrektor Zespołu Obsługi zarządza Domem Dziecka nr 1 i nr 2 przy pomocy wychowawcy koordynatora.
2. Wychowawca koordynator organizuje pracę opiekuńczo-wychowawczą w placówce, w której jest zatrudniony.
3. Dom Dziecka nr 1 i nr 2 realizują zadania opiekuńczo-wychowawcze poprzez zatrudnianych w nich wychowawców.
4. Organizację działań opiekuńczo – wychowawczych ustala Dyrektor w zarządzeniach.
5. Regulaminy Organizacyjne Domu Dziecka nr 1 i Domu Dziecka nr 2, o których mowa w § 4 ust. 3 niniejszego Regulaminu stanowią odpowiednio załączniki:
- 1) Regulamin organizacyjny Domu Dziecka Nr 1 w Skwierzynie załącznik Nr 2;
 - 2) Regulamin organizacyjny Domu Dziecka Nr 2 w Skwierzynie załącznik Nr 3.

Rozdział IV

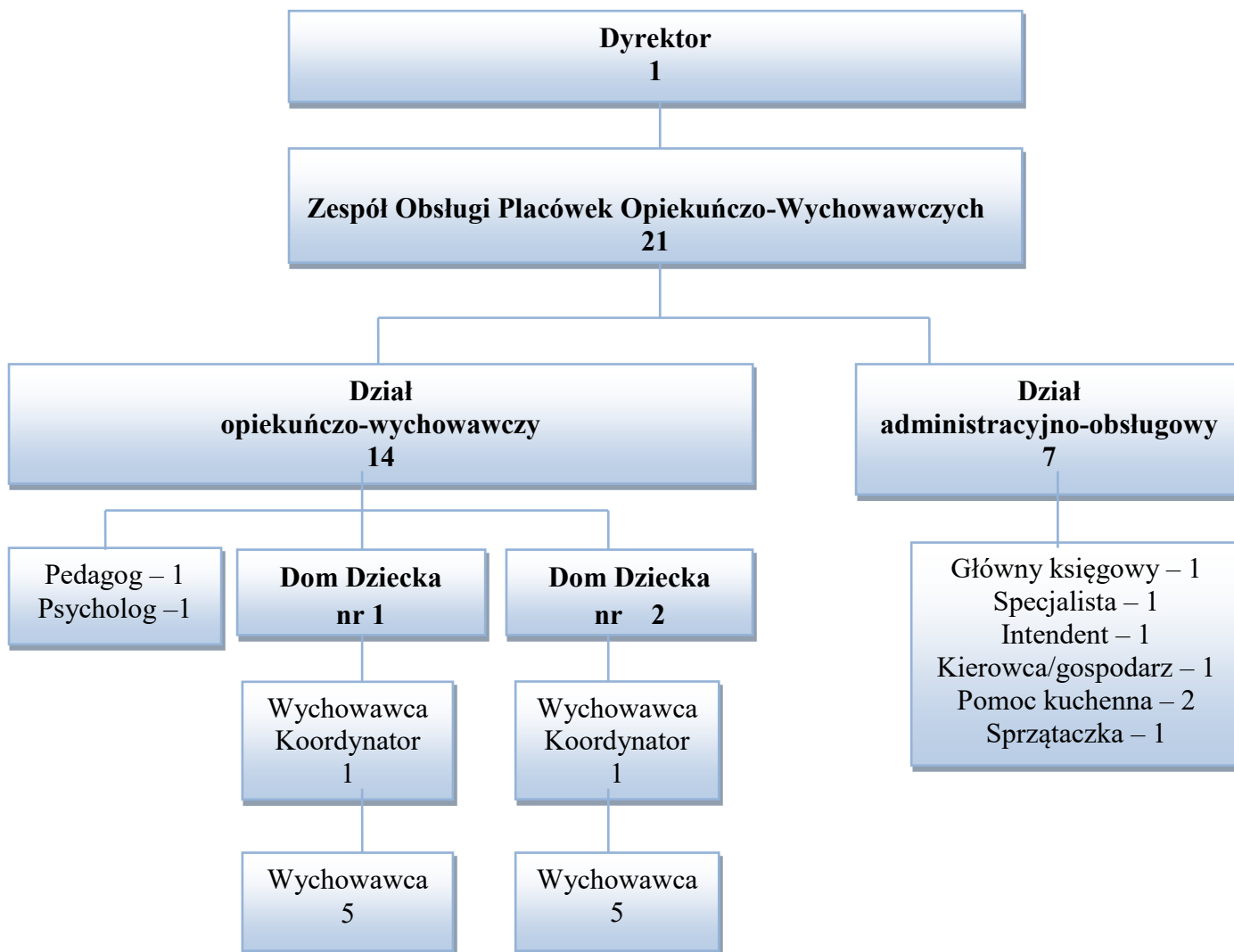
Gospodarka finansowa

- § 11.** 1. Zespół Obsługi prowadzi gospodarkę finansową na zasadach przewidzianych w ustawie o finansach publicznych dla jednostek budżetowych.
2. Podstawą gospodarki finansowej Zespołu Obsługi jest roczny plan dochodów i wydatków, zwany planem finansowym sporządzonym przez Dyrektora Zespołu Obsługi na podstawie uchwały budżetowej Rady Powiatu Międzyrzeckiego na dany rok budżetowy, w trybie i w sposób zgodny z obowiązującymi przepisami prawa.
3. Zespół Obsługi prowadzi rachunkowość zgodnie z obowiązującymi przepisami prawa dotyczącymi jednostek budżetowych.

Rozdział V

Postanowienia końcowe

- § 12.** Zespół Obsługi prowadzi i przechowuje dokumentację zgodnie z obowiązującymi w tym zakresie przepisami.



REGULAMIN ORGANIZACYJNY DOMU DZIECKA NR 1 W SKWIERZYNIE

Rozdział I Postanowienia ogólne

§ 1. 1. Regulamin Organizacyjny placówki opiekuńczo-wychowawczej – Domu Dziecka nr 1 z siedzibą w Skwierzynie przy ul. Parkowej 2A/2 określa organizację i zasady działania placówki.

2. Regulamin organizacyjny Domu Dziecka nr 1 Skwierzynie, zwany dalej Domem, określa szczegółową organizację Domu, a także specyfikę i zakres sprawowanej opieki.

3. Regulamin organizacyjny Domu zawiera również sposób realizacji praw dzieci, które określone są w art. 4 ustawy z dnia 9 czerwca 2011 r. o wspieraniu rodziny i pieczy zastępczej.

§ 2. Ilekroć w regulaminie pojawia się sformułowanie:

- 1) Zespół Obsługi – należy przez to rozumieć Zespół Obsługi Placówek Opiekuńczo-Wychowawczych w Skwierzynie;
- 2) Dyrektor – należy przez to rozumieć Dyrektora Zespołu Obsługi Placówek Opiekuńczo-Wychowawczych w Skwierzynie;
- 3) koordynator – należy przez to rozumieć osobę wychowawcy-koordynatora, kierującego i organizującego pracę w placówce;
- 4) Placówka – należy przez to rozumieć Dom Dziecka nr 1 w Skwierzynie obsługiwany przez Zespół Obsługi;
- 5) nadzór – oznacza nadzór nad realizacją standardu wychowania i opieki w Domu Dziecka nr 1 w Skwierzynie;
- 6) zespół – należy przez to rozumieć Zespół do Spraw Okresowej Oceny Sytuacji Dziecka;
- 7) regulamin – należy przez to rozumieć Regulamin Organizacyjny Domu Dziecka nr 1 w Skwierzynie.

§ 3. Placówka działa na podstawie obowiązujących przepisów prawa, a w szczególności:

- 1) ustawy z dnia 9 czerwca 2011 r. o wspieraniu rodziny i systemie pieczy zastępczej;
- 2) ustawy z dnia 27 sierpnia 2009 r. o finansach publicznych;
- 3) ustawy z dnia 21 listopada 2008 r. o pracownikach samorządowych;
- 4) rozporządzenia Ministra Pracy i Polityki Społecznej z dnia 22 grudnia 2011 r. w sprawie instytucjonalnej pieczy zastępczej;

- 5) statutu Zespołu Obsługi Placówek Opiekuńczo-Wychowawczych – uchwała nr XXXI.133.21 Rady Powiatu Międzyrzeckiego z dnia 30 czerwca 2021 r.;
- 6) statutu Domu Dziecka nr 1 w Skwierzynie – uchwała nr XXXI.132.21 Rady Powiatu Międzyrzeckiego z dnia 30 czerwca 2021 r.;
- 7) innych powszechnie obowiązujących przepisów.

§ 4. Obsługę finansowo-ekonomiczną, administracyjną i organizacyjną placówki zapewnia Zespół Obsługi Placówek Opiekuńczo-Wychowawczych w Skwierzynie mieszczący się przy ul. Parkowej 2A/1 w Skwierzynie.

ROZDZIAŁ II

Organizacja pracy i zadań opiekuńczo-wychowawczych w placówce

§ 5. 1. Placówką kieruje Dyrektor za pośrednictwem koordynatora.

2. Koordynator kieruje i organizuje pracę w placówce. Do jego podstawowych obowiązków należy m.in. organizowanie pracy grupy wychowawczej i pracy wychowawców w placówce oraz sprawowanie bezpośredniego nadzoru nad realizacją zadań opiekuńczo-wychowawczych.

3. Wychowawca zatrudniony w placówce sprawuje bezpośrednią opiekę nad dziećmi przebywającymi w placówce. Do jego podstawowych obowiązków należy m.in.: zaspokajanie potrzeb rozwojowych dziecka zgodnie z obowiązującymi standardami opieki i wychowania, sporządzanie i realizacja planu pomocy dziecku oraz innych obowiązujących w placówce dokumentów, dbanie o stan zdrowia oraz ścisła współpraca z psychologiem i pedagogiem zatrudnionym w Zespole Obsługi w zakresie rozwiązywania problemów dziecka i jego rodziny.

4. Szczegółowe zakresy obowiązków wychowawcy koordynatora oraz wychowawców zatrudnionych w placówce określają zakresy czynności pracowników przyjęte przez nich i przechowywane w aktach osobowych.

5. W ramach nadzoru Dyrektor sprawuje kontrolę nad realizowaniem przez pracowników standardu opieki i wychowania oraz egzekwuje realizację zaleceń pokontrolnych.

§ 6. Dyrektor jest zwierzchnikiem służbowym placówki.

§ 7. 1. Dom jest placówką opiekuńczo-wychowawczą typu socjalizacyjnego zapewniającą dziecku całodobową opiekę i wychowanie, realizującą zadania przewidziane dla placówki opiekuńczo-wychowawczej typu socjalizacyjnego, łączącą całodobowe działania socjalizacyjne skierowane na dziecko i jego rodzinę.

2. Dom ma 14 miejsc socjalizacyjnych i jest placówką koedukacyjną.

3. Dom tworzy dla swoich wychowanków odpowiednie formy opieki na terenie placówki oraz w środowisku.

4. Celem Domu jest działanie na rzecz powrotu dziecka do rodziny biologicznej, umieszczenie go w rodzinie adopcyjnej, zastępczej lub przygotowanie dziecka do usamodzielnienia.

§ 8. 1. Dom w ramach działalności socjalizacyjnej realizuje następujące zadania:

- 1) zapewnia dziecku całodobową opiekę i wychowanie oraz zaspokaja jego niezbędne potrzeby w szczególności emocjonalne, rozwojowe, zdrowotne, bytowe, społeczne i religijne;
 - 2) realizuje plan pomocy dziecku;
 - 3) umożliwia kontakt dziecka z rodzicami i innymi osobami bliskimi chyba, że sąd postanowi inaczej;
 - 4) prowadzi zajęcia socjalizujące, korekcyjne, kompensacyjne, logopedyczne, terapeutyczne, rekompensujące brak wychowania w środowisku rodzinnym i przygotowujące do życia społecznego, a dla dzieci niepełnosprawnych – odpowiednią rehabilitację i zajęcia specjalistyczne;
 - 5) zapewnia dzieciom kształcenie, wyrównywanie opóźnień rozwojowych i szkolnych;
 - 6) podejmuje działania w celu powrotu dziecka do rodziny, znalezienia rodziny przysposabiającej lub umieszczenia w rodzinnej opiece zastępczej;
 - 7) zapewnia korzystanie z przysługujących świadczeń zdrowotnych.
2. Dom stosując się do zasad określonych w ust. 1 opracowuje i realizuje plan pomocy dziecku, który:
- 1) opracowany jest na podstawie diagnozy;
 - 2) opracowany jest przez wychowawcę kierującego procesem wychowawczym dziecka we współpracy z asystentem rodziny;
 - 3) opracowany jest stosownie do okoliczności, rozwoju psychicznego i fizycznego, stanu zdrowia i stopnia dojrzałości dziecka, uwzględniając zdanie dziecka;
 - 4) zawiera działania krótkoterminowe i długoterminowe, uwzględniając w szczególności wiek dziecka, jego możliwości psychofizyczne, sytuację rodzinną i przebieg procesu przygotowania dziecka do usamodzielnienia;
 - 5) wyznacza cel pracy z dzieckiem.
3. Dla każdego dziecka prowadzi się:
- 1) plan pomocy dziecku;
 - 2) kartę pobytu dziecka;
 - 3) kartę udziału w zajęciach specjalistycznych z opisem ich przebiegu;
 - 4) arkusze badań i obserwacji psychologicznych oraz pedagogicznych.

§ 9. 1. W Domu działa zespół do spraw okresowej oceny sytuacji dziecka, do którego zadań należy:

- 1) ustalenie aktualnej sytuacji rodzinnej dziecka;
- 2) analiza stosowanych metod pracy z dzieckiem i rodziną;
- 3) modyfikowanie planu pomocy dziecku;
- 4) monitorowanie procedur adopcyjnych dzieci z uregulowaną sytuacją prawną umożliwiającą przysposobienie;
- 5) ocena stanu zdrowia dziecka i jego aktualnych potrzeb;
- 6) ocena aktualnej sytuacji rodzinnej dziecka;
- 7) ocena możliwości powrotu dziecka do rodziny lub umieszczenia go w rodzinnej pieczy zastępczej;

- 8) informowanie sądu o potrzebie umieszczenia dziecka w placówce działającej na podstawie przepisów o systemie oświaty, działalności leczniczej lub pomocy społecznej.
2. W przypadku dzieci zgłaszanych do adopcji, zespół sporządza i przekazuje właściwemu ośrodkowi adopcyjnemu:
- 1) opinię o zasadności przysposobienia dziecka;
 - 2) opinię o kontaktach dziecka z rodziną biologiczną i wpływie tych kontaktów na dziecko;
 - 3) opinię o zasadności przysposobienia związanego ze zmianą miejsca zamieszkania dziecka na miejsce zamieszkania poza granicami Rzeczypospolitej Polskiej mającej na celu stwierdzenie, że przysposobienie to leży w jego najlepszym interesie;
 - 4) opinię o zasadności wspólnego umieszczenia rodzeństwa w rodzinie przysposabiającej;
 - 5) opinię o możliwości nieumieszczenia wspólnie rodzeństwa w rodzinie przysposabiającej z powodu nieznaledzenia kandydata do przysposobienia rodzeństwa;
 - 6) informacje o przebiegu pobytu dziecka w pieczy zastępczej.
3. W skład Zespołu, o którym mowa w ust. 1 wchodzi:
- 1) Dyrektor lub osoba przez niego wyznaczona;
 - 2) wychowawca kierujący procesem wychowawczym dziecka;
 - 3) psycholog, pedagog, (jeżeli są zatrudnieni w placówce);
 - 4) przedstawiciel organizatora rodzinnej pieczy zastępczej;
 - 5) lekarz i pielęgniarka w miarę indywidualnych potrzeb dziecka;
 - 6) rodzice dziecka, z wyjątkiem rodziców pozbawionych praw rodzicielskich;
 - 7) inne osoby, w szczególności asystent rodziny prowadzący pracę z rodziną dziecka oraz przedstawiciel ośrodka adopcyjnego.
4. Do udziału w posiedzeniu Zespołu mogą być zapraszani w szczególności przedstawiciele:
- 1) sądu rodzinnego właściwego ze względu na miejsce położenia Domu;
 - 2) powiatowego centrum pomocy rodzinie;
 - 3) ośrodka pomocy społecznej;
 - 4) centrum usług społecznych;
 - 5) policji;
 - 6) ochrony zdrowia;
 - 7) instytucji oświatowych oraz organizacji społecznych statutowo zajmujących się problematyką rodziny i dziecka;
 - 8) osoby bliskie dziecku.
5. Po przeprowadzeniu okresowej oceny sytuacji dziecka poprzez analizę jego sytuacji rodzinnej i psychospołecznej, Zespół, o którym mowa w ust. 1, formułuje na piśmie wniosek dotyczący zasadności dalszego pobytu dziecka w placówce i przesyła go do sądu.
- § 10.** 1. Dom rozważa możliwość umieszczenia dziecka w rodzinnej opiece zastępczej.
2. Dom w celu umieszczenia dziecka w rodzinnej opiece zastępczej współpracuje w szczególności z:
- 1) powiatowym centrum pomocy rodzinie;

- 2) ośrodkiem adopcyjnym;
- 3) właściwym sądem rodzinnym.

§ 11. Placówka zapewnia:

- 1) wyżywienie dostosowane do potrzeb rozwojowych, kulturowych, religijnych oraz stanu zdrowia dziecka;
- 2) dostęp do opieki zdrowotnej;
- 3) dostęp do zajęć wychowawczych, kompensacyjnych, terapeutycznych i rewalidacyjnych;
- 4) wyposażenie w:
 - a) odzież, obuwie, bieliznę i inne przedmioty osobistego użytku stosownie do wieku i indywidualnych potrzeb,
 - b) zabawki odpowiednie do wieku rozwojowego,
 - c) środki higieny osobistej;
- 5) zaopatrzenie w:
 - a) produkty lecznicze,
 - b) przedmioty ortopedyczne i środki pomocnicze,
 - c) podręczniki i przybory szkolne;
- 6) kwotę pieniężną do własnego dysponowania przez dzieci od 5 roku życia, której wysokość nie niższą niż 1% i nie wyższą niż 8% kwoty, o której mowa w art. 80 ust. 1 pkt 2 ustawy z dnia 9 czerwca 2011r. o wspieraniu rodziny i systemie pieczy zastępczej, którą co miesiąc ustala Dyrektor placówki;
- 7) dostęp całą dobę do podstawowych produktów żywnościowych oraz napojów.
- 8) odpowiednie warunki higieniczno-sanitarne;
- 9) dostęp do nauki, która w zależności od potrzeb odbywa się:
 - a) w szkołach poza placówką;
 - b) w systemie nauczania indywidualnego;
- 10) pomoc w nauce, w szczególności przy odrabianiu zadań domowych oraz w miarę potrzeb udział w zajęciach wyrównawczych;
- 11) uczestnictwo w miarę możliwości w zajęciach pozalekcyjnych i rekreacyjno-sportowych;
- 12) opłatę za pobyt w bursie lub internacie, jeżeli dziecko uczy się poza miejscowością, w której znajduje się placówka;
- 13) pokrycie kosztów przyjazdów do i z miejsca uzasadnionego pobytu poza placówką;
- 14) całodobową opiekę i wychowanie oraz zaspokajają jego niezbędne potrzeby, w szczególności emocjonalne, rozwojowe, zdrowotne, bytowe, społeczne i religijne;
- 15) realizację przygotowanego we współpracy z asystentem rodziny planu pomocy dziecku;
- 16) kontakt dziecka z rodzicami i innymi osobami bliskimi, chyba, że sąd postanowi inaczej;
- 17) działania w celu powrotu dziecka do rodziny;
- 18) dziecku dostęp do kształcenia dostosowanego do jego wieku i możliwości rozwojowych;

- 19) dziecku działania terapeutyczne;
- 20) korzystanie z przysługujących świadczeń zdrowotnych.

§ 12. Zaspokajanie potrzeb dziecka, o których mowa powyżej, placówka realizuje, co najmniej na poziomie obowiązującego standardu wychowania i opieki.

§ 13. Placówka realizując zaspokajanie potrzeb dziecka kieruje się w szczególności:

- 1) dobrem dziecka;
- 2) poszanowaniem praw i podmiotowości dziecka;
- 3) potrzebą wyrównania deficytów rozwojowych;
- 4) koniecznością wspierania rozwoju dziecka poprzez umożliwienie kształcenia, rozwój zainteresowań i indywidualizowanie oddziaływań wychowawczych;
- 5) potrzebą działań przygotowujących do samodzielnego życia;
- 6) poszanowaniem praw rodziców wynikających z przepisów prawa rodzinnego, a przede wszystkim prawa do kontaktowania się z dzieckiem;
- 7) potrzebą działań w celu utrzymania więzi dziecka z rodziną i umożliwienia jego powrotu do rodziny;
- 8) potrzebą zapewnienia opieki i bezpieczeństwa w sytuacjach kryzysowych.

§ 14. Placówka podejmuje działania zmierzające do powrotu dziecka do rodziny naturalnej, zgłasza potrzeby znalezienia rodziny przysposabiającej lub umieszczenia w rodzinnych formach opieki zastępczej, organizuje pomoc w sytuacjach kryzysowych, dokonuje socjalizacji, przygotowuje do samodzielnego życia.

§ 15. 1. Prawa dzieci realizowane są przez:

- 1) podmiotowe traktowanie;
- 2) wychowanie w rodzinie, a w razie konieczności wychowywanie dziecka poza rodziną – do opieki i wychowania w rodzinnych formach pieczy zastępczej, jeśli jest to zgodne z dobrem dziecka;
- 3) powrót do rodziny;
- 4) utrzymywanie osobistych kontaktów z rodzicami, z wyjątkiem przypadków w których sąd zakazał takich kontaktów;
- 5) stabilne środowisko wychowawcze;
- 6) kształcenie, rozwój uzdolnień, zainteresowań i przekonań oraz zabawy i wypoczynku;
- 7) pomoc w przygotowaniu do samodzielnego życia;
- 8) ochronę przed arbitralną lub bezprawną ingerencją w życie dziecka;
- 9) informacje i wyrażanie opinii w sprawach, które go dotyczą, odpowiednio do jego wieku i stopnia dojrzałości;
- 10) ochronę przed poniżającym traktowaniem i karaniem;
- 11) poszanowanie tożsamości religijnej i kulturowej;
- 12) dostęp do informacji dotyczących jego pochodzenia.

§ 16. Ponadto Dom realizuje prawa dzieci przez współpracę w szczególności z:

- 1) powiatowymi centrami pomocy rodzinie i ośrodkami pomocy społecznej, właściwymi ze względu na miejsce zamieszkania lub pobytu rodziców dzieci;
- 2) ośrodkami adopcyjnymi;
- 3) szkołami;
- 4) sądami rodzinnymi;

- 5) kuratorami sądowymi;
- 6) organizacjami zajmującymi się statutowo pomocą rodzinom, działającym w środowisku rodziców dzieci;
- 7) właściwymi ze względu na miejsce zamieszkania oraz deklarowaną przynależność wyznaniową rodziców i siedzibę Domu parafiami Kościoła Katolickiego i jednostkami organizacyjnymi innych kościołów i związków Wyznaniowych;
- 8) poradniami psychologiczno-pedagogicznymi, poradniami zdrowia dla dzieci oraz poradniami specjalistycznymi.

Rozdział III

Przyjmowanie dzieci do placówki

§ 17. 1. Przyjmowanie dzieci do placówki odbywa się przez całą dobę.

2. Dziecko kieruję się do placówki opiekuńczo-wychowawczej po zasięgnięciu opinii Dyrektora tej placówki.

3. Podstawą przyjęcia dziecka do placówki jest skierowanie Powiatowego Centrum Pomocy Rodzinie.

§ 18. 1. Do Placówki kierowane są dzieci powyżej 10 roku życia wymagające szczególnej opieki lub mające trudności w przystosowaniu się do życia w rodzinie.

2. Do Placówki może zostać skierowane dziecko poniżej 10 roku życia, którego matka lub ojciec jest umieszczony w placówce oraz w innych wyjątkowych przypadkach szczególnie, gdy przemawia za tym stan zdrowia dziecka lub dotyczy to rodzeństwa.

§ 19. W przypadku braku miejsc w placówce opiekuńczo-wychowawczej, Dyrektor może odmówić przyjęcia dziecka do placówki.

§ 20. Wychowanek, który osiągnął pełnoletniość, może pozostać w placówce za zgodą Dyrektora Zespołu Obsługi do ukończenia 25 roku życia, jeżeli:

- 1) uczy się w szkole, uczelni, u pracodawcy w celu przygotowania zawodowego;
- 2) ponadto w przypadku legitymowania się orzeczeniem o znacznym lub umiarkowanym stopniu niepełnosprawności i uczeniu się: w szkole, uczelni, na kursach, jeżeli ich ukończenie jest zgodne z indywidualnym programem usamodzielnienia, u pracodawcy w celu przygotowania zawodowego.

Rozdział IV

Ustanie pobytu wychowanka w placówce

§ 21. 1. Pobyt dziecka w placówce ustaje w przypadku:

- 1) orzeczenia sądu o zakończeniu pobytu dziecka w placówce;
- 2) zakwalifikowania dziecka do innej formy opieki;
- 3) osiągnięciu pełnoletności;
- 4) usamodzielnienia się dziecka;

2. W przypadku samowolnego opuszczenia placówki przez dziecko lub nie zgłoszenia się w wyznaczonym terminie po usprawiedliwionej nieobecności, koordynator:

- 1) niezwłocznie przeprowadza postępowanie wyjaśniające;
 - 2) informuje Dyrektora Zespołu;
 - 3) powiadamia o tym fakcie w ciągu 24 godzin rodziców, opiekunów prawnych dziecka, policję, sąd rodzinny nadzorujący wykonanie orzeczenia, właściwe centrum pomocy rodzinie oraz asystenta rodziny.
3. Osobę, która ukończyła 18 rok życia i nadal jest wychowankiem placówki, w przypadku samowolnego opuszczenia placówki lub rażącego naruszenia zasad współżycia w placówce, Dyrektor może wykreślić z ewidencji placówki oraz odmówić dalszego przyjęcia do placówki.

Rozdział V

Nadzór i kontrola

§ 22. Nadzór nad działalnością placówki sprawują organy administracji rządowej i samorządowej w zakresie swoich kompetencji.

Rozdział VI

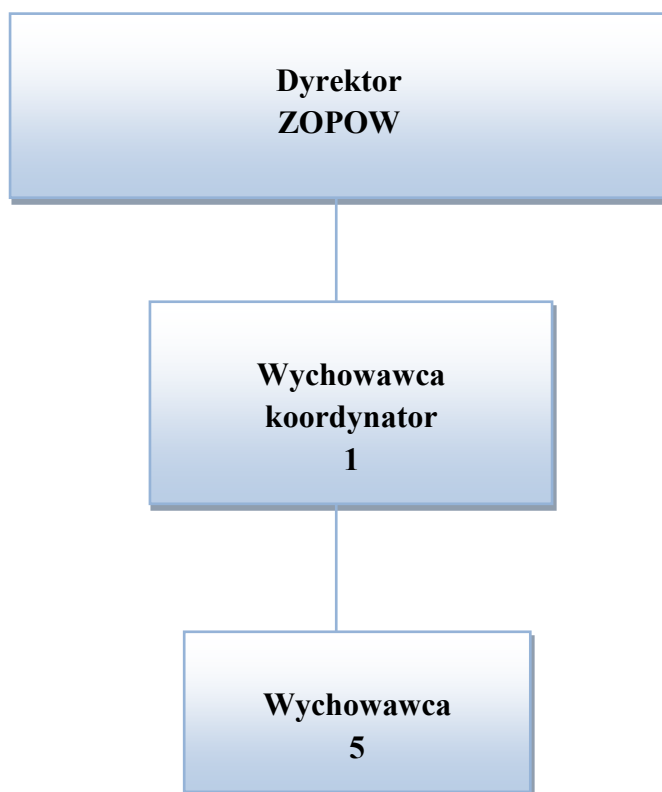
Mienie i gospodarka finansowa

- § 23. 1. Podstawą gospodarki finansowej Placówki jest roczny plan dochodów i wydatków, zwany planem finansowym.
2. Placówka posiada wyodrębniony rachunek bankowy.
 3. Dyrektor odpowiada za gospodarkę finansową Placówki.
 4. Mienie Placówki jest mieniem Powiatu Międzyrzeckiego i może być wykorzystywane dla potrzeb związanych z działalnością Placówki.

Rozdział VII

Postanowienia końcowe

- § 24. 1. Placówka przy oznakowaniu spraw używa symbolu: DD1.
2. Placówka używa na tablicach, wywieszkach, formularzach, pieczęciach itp. nazwy:
Dom Dziecka nr 1
ul. Parkowa 2A/2
66-440Skwierzyna
 3. Zmiany w regulaminie może uchwalić Zarząd Powiatu Międzyrzeckiego.
 4. Zmiany do Regulaminu dla swej ważności wymagają zachowania formy pisemnej i tego samego trybu, co przy jego uchwalaniu.
- § 25. Wykonanie uchwały powierza się Dyrektorowi.
- § 26. Strukturę organizacyjną placówki określa załącznik do niniejszego regulaminu.



REGULAMIN ORGANIZACYJNY DOMU DZIECKA NR 2 W SKWIERZYNIE

Rozdział I Postanowienia ogólne

§ 1. 1. Regulamin Organizacyjny placówki opiekuńczo-wychowawczej – Domu Dziecka nr 2 z siedzibą w Skwierzynie przy ul. Parkowej 2C określa organizację i zasady działania placówki.

2. Regulamin organizacyjny Domu Dziecka nr 2 Skwierzynie, zwany dalej Domem, określa szczegółową organizację Domu, a także specyfikę i zakres sprawowanej opieki.

3. Regulamin organizacyjny Domu zawiera również sposób realizacji praw dzieci, które określone są w art. 4 ustawy z dnia 9 czerwca 2011 r. o wspieraniu rodziny i pieczy zastępczej.

§ 2. Ilekroć w regulaminie pojawia się sformułowanie:

- 1) Zespół Obsługi – należy przez to rozumieć Zespół Obsługi Placówek Opiekuńczo-Wychowawczych w Skwierzynie;
- 2) Dyrektor – należy przez to rozumieć Dyrektora Zespołu Obsługi Placówek Opiekuńczo-Wychowawczych w Skwierzynie;
- 3) koordynator – należy przez to rozumieć osobę wychowawcy - koordynatora, kierującego i organizującego pracę w placówce;
- 4) Placówka – należy przez to rozumieć Dom Dziecka nr 2 w Skwierzynie obsługiwany przez Zespół Obsługi;
- 5) nadzór – oznacza nadzór nad realizacją standardu wychowania i opieki w Domu Dziecka nr 2 w Skwierzynie;
- 6) zespół – należy przez to rozumieć Zespół do Spraw Okresowej Oceny Sytuacji Dziecka;
- 7) regulamin – należy przez to rozumieć Regulamin Organizacyjny Domu Dziecka nr 2 w Skwierzynie.

§ 3. Placówka działa na podstawie obowiązujących przepisów prawa, a w szczególności:

- 1) ustawy z dnia 9 czerwca 2011 r. o wspieraniu rodziny i systemie pieczy zastępczej;
- 2) ustawy z dnia 27 sierpnia 2009 r. o finansach publicznych;
- 3) ustawy z dnia 21 listopada 2008 r. o pracownikach samorządowych;
- 4) rozporządzenia Ministra Pracy i Polityki Społecznej z dnia 22 grudnia 2011 r. w sprawie instytucjonalnej pieczy zastępczej;

- 5) statutu Zespołu Obsługi Placówek Opiekuńczo-Wychowawczych – uchwała nr XXXI.133.21 Rady Powiatu Międzyrzeckiego z dnia 30 czerwca 2021 r.;
- 6) statutu Domu Dziecka nr 2 w Skwierzynie – uchwała nr XXXI.131.21 Rady Powiatu Międzyrzeckiego z dnia 30 czerwca 2021 r.;
- 7) innych powszechnie obowiązujących przepisów.

§ 4. Obsługę finansowo-ekonomiczną, administracyjną i organizacyjną placówki zapewnia Zespół Obsługi Placówek Opiekuńczo-Wychowawczych w Skwierzynie mieszczący się przy ul. Parkowej 2A/1 w Skwierzynie.

ROZDZIAŁ II

Organizacja pracy i zadań opiekuńczo-wychowawczych w placówce

§ 5. 1. Placówką kieruje Dyrektor za pośrednictwem koordynatora.

2. Koordynator kieruje i organizuje pracę w placówce. Do jego podstawowych obowiązków należy m.in. organizowanie pracy grupy wychowawczej i pracy wychowawców w placówce oraz sprawowanie bezpośredniego nadzoru nad realizacją zadań opiekuńczo-wychowawczych.

3. Wychowawca zatrudniony w placówce sprawuje bezpośrednią opiekę nad dziećmi przebywającymi w placówce. Do jego podstawowych obowiązków należy m.in.: zaspokajanie potrzeb rozwojowych dziecka zgodnie z obowiązującymi standardami opieki i wychowania, sporządzanie i realizacja planu pomocy dziecku oraz innych obowiązujących w placówce dokumentów, dbanie o stan zdrowia oraz ścisła współpraca z psychologiem i pedagogiem zatrudnionym w Zespole Obsługi w zakresie rozwiązywania problemów dziecka i jego rodziny.

4. Szczegółowe zakresy obowiązków wychowawcy koordynatora oraz wychowawców zatrudnionych w placówce określają zakresy czynności pracowników przyjęte przez nich i przechowywane w aktach osobowych.

5. W ramach nadzoru Dyrektor sprawuje kontrolę nad realizowaniem przez pracowników standardu opieki i wychowania oraz egzekwuje realizację zaleceń pokontrolnych.

§ 6. Dyrektor jest zwierzchnikiem służbowym placówki.

§ 7. 1. Dom jest placówką opiekuńczo-wychowawczą typu socjalizacyjnego zapewniającą dziecku całodobową opiekę i wychowanie, realizującą zadania przewidziane dla placówki opiekuńczo-wychowawczej typu socjalizacyjnego, łączącą całodobowe działania socjalizacyjne skierowane na dziecko i jego rodzinę.

2. Dom ma 14 miejsc socjalizacyjnych i jest placówką koedukacyjną.

3. Dom tworzy dla swoich wychowanków odpowiednie formy opieki na terenie placówki oraz w środowisku.

4. Celem Domu jest działanie na rzecz powrotu dziecka do rodziny biologicznej, umieszczenie go w rodzinie adopcyjnej, zastępczej lub przygotowanie dziecka do usamodzielnienia.

§ 8. 1. Dom w ramach działalności socjalizacyjnej realizuje następujące zadania:

- 1) zapewnia dziecku całodobową opiekę i wychowanie oraz zaspokaja jego niezbędne potrzeby w szczególności emocjonalne, rozwojowe, zdrowotne, bytowe, społeczne i religijne;

- 2) realizuje plan pomocy dziecku;
- 3) umożliwia kontakt dziecka z rodzicami i innymi osobami bliskimi, chyba że sąd postanowi inaczej;
- 4) prowadzi zajęcia socjalizujące, korekcyjne, kompensacyjne, logopedyczne, terapeutyczne, rekompensujące brak wychowania w środowisku rodzinnym i przygotowujące do życia społecznego, a dla dzieci niepełnosprawnych – odpowiednią rehabilitację i zajęcia specjalistyczne;
- 5) zapewnia dzieciom kształcenie, wyrównywanie opóźnień rozwojowych i szkolnych;
- 6) podejmuje działania w celu powrotu dziecka do rodziny, znalezienia rodziny przysposabiającej lub umieszczenia w rodzinnej opiece zastępczej;
- 7) zapewnia korzystanie z przysługujących świadczeń zdrowotnych.

2. Dom stosując się do zasad określonych w ust. 1 opracowuje i realizuje plan pomocy dziecku, który:

- 1) opracowany jest na podstawie diagnozy;
- 2) opracowany jest przez wychowawcę kierującego procesem wychowawczym dziecka we współpracy z asystentem rodziny;
- 3) opracowany jest stosownie do okoliczności, rozwoju psychicznego i fizycznego, stanu zdrowia i stopnia dojrzałości dziecka, uwzględniając zdanie dziecka;
- 4) zawiera działania krótkoterminowe i długoterminowe, uwzględniając w szczególności wiek dziecka, jego możliwości psychofizyczne, sytuację rodzinną i przebieg procesu przygotowania dziecka do usamodzielnienia;
- 5) wyznacza cel pracy z dzieckiem.

3. Dla każdego dziecka prowadzi się:

- 1) plan pomocy dziecku;
- 2) kartę pobytu dziecka;
- 3) kartę udziału w zajęciach specjalistycznych z opisem ich przebiegu;
- 4) arkusze badań i obserwacji psychologicznych oraz pedagogicznych.

§ 9. 1. W Domu działa zespół do spraw okresowej oceny sytuacji dziecka, do którego zadań należy:

- 1) ustalenie aktualnej sytuacji rodzinnej dziecka;
- 2) analiza stosowanych metod pracy z dzieckiem i rodziną;
- 3) modyfikowanie planu pomocy dziecku;
- 4) monitorowanie procedur adopcyjnych dzieci z uregulowaną sytuacją prawną umożliwiającą przysposobienie;
- 5) ocena stanu zdrowia dziecka i jego aktualnych potrzeb;
- 6) ocena aktualnej sytuacji rodzinnej dziecka;
- 7) ocena możliwości powrotu dziecka do rodziny lub umieszczenia go w rodzinnej pieczy zastępczej;
- 8) informowanie sądu o potrzebie umieszczenia dziecka w placówce działającej na podstawie przepisów o systemie oświaty, działalności leczniczej lub pomocy społecznej.

2. W przypadku dzieci zgłaszanych do adopcji, zespół sporządza i przekazuje właściwemu ośrodkowi adopcyjnemu:

- 1) opinię o zasadności przysposobienia dziecka;
- 2) opinię o kontaktach dziecka z rodziną biologiczną i wpływie tych kontaktów na dziecko;
- 3) opinię o zasadności przysposobienia związanego ze zmianą miejsca zamieszkania dziecka na miejsce zamieszkania poza granicami Rzeczypospolitej Polskiej mającej na celu stwierdzenie, że przysposobienie to leży w jego najlepszym interesie;
- 4) opinię o zasadności wspólnego umieszczenia rodzeństwa w rodzinie przysposabiającej;
- 5) opinię o możliwości nieumieszczenia wspólnie rodzeństwa w rodzinie przysposabiającej z powodu nieznaledzenia kandydata do przysposobienia rodzeństwa;
- 6) informacje o przebiegu pobytu dziecka w pieczy zastępczej.

3. W skład Zespołu, o którym mowa w ust. 1 wchodzi:

- 1) Dyrektor lub osoba przez niego wyznaczona;
- 2) wychowawca kierujący procesem wychowawczym dziecka;
- 3) psycholog, pedagog (jeżeli są zatrudnieni w placówce);
- 4) przedstawiciel organizatora rodzinnej pieczy zastępczej;
- 5) lekarz i pielęgniarka w miarę indywidualnych potrzeb dziecka;
- 6) rodzice dziecka, z wyjątkiem rodziców pozbawionych praw rodzicielskich;
- 7) inne osoby, w szczególności asystent rodziny prowadzący pracę z rodziną dziecka oraz przedstawiciel ośrodka adopcyjnego.

4. Do udziału w posiedzeniu Zespołu mogą być zapraszani w szczególności przedstawiciele:

- 1) sądu rodzinnego właściwego ze względu na miejsce położenia Domu;
- 2) powiatowego centrum pomocy rodzinie;
- 3) ośrodka pomocy społecznej;
- 4) centrum usług społecznych;
- 5) policji;
- 6) ochrony zdrowia;
- 7) instytucji oświatowych oraz organizacji społecznych statutowo zajmujących się problematyką rodziny i dziecka;
- 8) osoby bliskie dziecku.

5. Po przeprowadzeniu okresowej oceny sytuacji dziecka poprzez analizę jego sytuacji rodzinnej i psychospołecznej, Zespół o którym mowa w ust. 1, formułuje na piśmie wniosek dotyczący zasadności dalszego pobytu dziecka w placówce i przesyła go do sądu.

§ 10. 1. Dom rozważa możliwość umieszczenia dziecka w rodzinnej opiece zastępczej.

2. Dom w celu umieszczenia dziecka w rodzinnej opiece zastępczej współpracuje w szczególności z:

- 1) powiatowym centrum pomocy rodzinie;
- 2) ośrodkiem adopcyjnym;
- 3) właściwym sądem rodzinnym.

§ 11. Placówka zapewnia:

- 1) wyżywienie dostosowane do potrzeb rozwojowych, kulturowych, religijnych oraz stanu zdrowia dziecka;
- 2) dostęp do opieki zdrowotnej;
- 3) dostęp do zajęć wychowawczych, kompensacyjnych, terapeutycznych i rewalidacyjnych;
- 4) wyposażenie w:
 - a) odzież, obuwie, bieliznę i inne przedmioty osobistego użytku stosownie do wieku i indywidualnych potrzeb,
 - b) zabawki odpowiednie do wieku rozwojowego,
 - c) środki higieny osobistej;
- 5) zaopatrzenie w:
 - a) produkty lecznicze,
 - b) przedmioty ortopedyczne i środki pomocnicze,
 - c) podręczniki i przybory szkolne;
- 6) kwotę pieniężną do własnego dysponowania przez dzieci od 5 roku życia, której wysokość nie niższą niż 1% i nie wyższą niż 8% kwoty, o której mowa w art. 80 ust. 1 pkt 2 ustawy z dnia 9 czerwca 2011r. o wspieraniu rodziny i systemie pieczy zastępczej, którą co miesiąc ustala Dyrektor placówki;
- 7) dostęp całą dobę do podstawowych produktów żywnościowych oraz napojów.
- 8) odpowiednie warunki higieniczno-sanitarne;
- 9) dostęp do nauki, która w zależności od potrzeb odbywa się:
 - a) w szkołach poza placówką;
 - b) w systemie nauczania indywidualnego;
- 10) pomoc w nauce, w szczególności przy odrabianiu zadań domowych oraz w miarę potrzeb udział w zajęciach wyrównawczych;
- 11) uczestnictwo w miarę możliwości w zajęciach pozalekcyjnych i rekreacyjno-sportowych;
- 12) opłatę za pobyt w bursie lub internacie, jeżeli dziecko uczy się poza miejscowością, w której znajduje się placówka;
- 13) pokrycie kosztów przyjazdów do i z miejsca uzasadnionego pobytu poza placówką;
- 14) całodobową opiekę i wychowanie oraz zaspokajają jego niezbędne potrzeby, w szczególności emocjonalne, rozwojowe, zdrowotne, bytowe, społeczne i religijne;
- 15) realizację przygotowanego we współpracy z asystentem rodziny planu pomocy dziecku;
- 16) kontakt dziecka z rodzicami i innymi osobami bliskimi, chyba że sąd postanowi inaczej;
- 17) działania w celu powrotu dziecka do rodziny;
- 18) dziecku dostęp do kształcenia dostosowanego do jego wieku i możliwości rozwojowych;
- 19) dziecku działania terapeutyczne;
- 20) korzystanie z przysługujących świadczeń zdrowotnych.

§ 12. Zaspokajanie potrzeb dziecka, o których mowa powyżej, placówka realizuje co najmniej na poziomie obowiązującego standardu wychowania i opieki.

§ 13. Placówka realizując zaspokajanie potrzeb dziecka kieruje się w szczególności:

- 1) dobrem dziecka;
- 2) poszanowaniem praw i podmiotowości dziecka;
- 3) potrzebą wyrównania deficytów rozwojowych;
- 4) koniecznością wspierania rozwoju dziecka poprzez umożliwienie kształcenia, rozwój zainteresowań i indywidualizowanie oddziaływań wychowawczych;
- 5) potrzebą działań przygotowujących do samodzielnego życia;
- 6) poszanowaniem praw rodziców wynikających z przepisów prawa rodzinnego, a przede wszystkim prawa do kontaktowania się z dzieckiem;
- 7) potrzebą działań w celu utrzymania więzi dziecka z rodziną i umożliwienia jego powrotu do rodziny;
- 8) potrzebą zapewnienia opieki i bezpieczeństwa w sytuacjach kryzysowych.

§ 14. Placówka podejmuje działania zmierzające do powrotu dziecka do rodziny naturalnej, zgłasza potrzeby znalezienia rodziny przysposabiającej lub umieszczenia w rodzinnych formach opieki zastępczej, organizuje pomoc w sytuacjach kryzysowych, dokonuje socjalizacji, przygotowuje do samodzielnego życia.

§ 15. 1. Prawa dzieci realizowane są przez:

- 1) podmiotowe traktowanie;
- 2) wychowanie w rodzinie, a w razie konieczności wychowywanie dziecka poza rodziną – do opieki i wychowania w rodzinnych formach pieczy zastępczej, jeśli jest to zgodne z dobrem dziecka;
- 3) powrót do rodziny;
- 4) utrzymywanie osobistych kontaktów z rodzicami, z wyjątkiem przypadków w których sąd zakazał takich kontaktów;
- 5) stabilne środowisko wychowawcze;
- 6) kształcenie, rozwój uzdolnień, zainteresowań i przekonań oraz zabawy i wypoczynku;
- 7) pomoc w przygotowaniu do samodzielnego życia;
- 8) ochronę przed arbitralną lub bezprawną ingerencją w życie dziecka;
- 9) informacje i wyrażanie opinii w sprawach, które go dotyczą, odpowiednio do jego wieku i stopnia dojrzałości;
- 10) ochronę przed poniżającym traktowaniem i karaniem;
- 11) poszanowanie tożsamości religijnej i kulturowej;
- 12) dostęp do informacji dotyczących jego pochodzenia.

§ 16. Ponadto Dom realizuje prawa dzieci przez współpracę w szczególności z:

- 1) powiatowymi centrami pomocy rodzinie i ośrodkami pomocy społecznej, właściwymi ze względu na miejsce zamieszkania lub pobytu rodziców dzieci;
- 2) ośrodkami adopcyjnymi;
- 3) szkołami;
- 4) sądami rodzinnymi;
- 5) kuratorami sądowymi;

- 6) organizacjami zajmującymi się statutowo pomocą rodzinom, działającym w środowisku rodziców dzieci;
- 7) właściwymi ze względu na miejsce zamieszkania oraz deklarowaną przynależność wyznaniową rodziców i siedzibę Domu parafiami Kościoła Katolickiego i jednostkami organizacyjnymi innych kościołów i związków Wyznaniowych;
- 8) poradniami psychologiczno-pedagogicznymi, poradniami zdrowia dla dzieci oraz poradniami specjalistycznymi.

Rozdział III

Przyjmowanie dzieci do placówki

§ 17. 1. Przyjmowanie dzieci do placówki odbywa się przez całą dobę.

2. Dziecko kieruję się do placówki opiekuńczo-wychowawczej po zasięgnięciu opinii Dyrektora tej placówki.

3. Podstawą przyjęcia dziecka do placówki jest skierowanie Powiatowego Centrum Pomocy Rodzinie.

§ 18. 1. Do Placówki kierowane są dzieci powyżej 10 roku życia wymagające szczególnej opieki lub mające trudności w przystosowaniu się do życia w rodzinie.

2. Do Placówki może zostać skierowane dziecko poniżej 10 roku życia, którego matka lub ojciec jest umieszczony w placówce oraz w innych wyjątkowych przypadkach szczególnie, gdy przemawia za tym stan zdrowia dziecka lub dotyczy to rodzeństwa.

§ 19. W przypadku braku miejsc w placówce opiekuńczo-wychowawczej, Dyrektor może odmówić przyjęcia dziecka do placówki.

§ 20. Wychowanek, który osiągnął pełnoletniość, może pozostać w placówce za zgodą Dyrektora Zespołu Obsługi do ukończenia 25 roku życia, jeżeli:

- 1) uczy się w szkole, uczelni, u pracodawcy w celu przygotowania zawodowego;
- 2) ponadto w przypadku legitymowania się orzeczeniem o znacznym lub umiarkowanym stopniu niepełnosprawności i uczeniu się: w szkole, uczelni, na kursach, jeżeli ich ukończenie jest zgodne z indywidualnym programem usamodzielnienia, u pracodawcy w celu przygotowania zawodowego.

Rozdział IV

Ustanie pobytu wychowanka w placówce

§ 21. 1. Pobyt dziecka w placówce ustaje w przypadku:

- 1) orzeczenia sądu o zakończeniu pobytu dziecka w placówce;
- 2) zakwalifikowania dziecka do innej formy opieki;
- 3) osiągnięciu pełnoletności;
- 4) usamodzielnienia się dziecka;

2. W przypadku samowolnego opuszczenia placówki przez dziecko lub nie zgłoszenia się w wyznaczonym terminie po usprawiedliwionej nieobecności, koordynator:

- 1) niezwłocznie przeprowadza postępowanie wyjaśniające;
- 2) informuje Dyrektora Zespołu;

- 3) powiadamia o tym fakcie w ciągu 24 godzin rodziców, opiekunów prawnych dziecka, policję, sąd rodzinny nadzorujący wykonanie orzeczenia, właściwe centrum pomocy rodzinie oraz asystenta rodziny.
3. Osobę, która ukończyła 18 rok życia i nadal jest wychowankiem placówki, w przypadku samowolnego opuszczenia placówki lub rażącego naruszenia zasad współżycia w placówce, Dyrektor może wykreślić z ewidencji placówki oraz odmówić dalszego przyjęcia do placówki.

Rozdział V

Nadzór i kontrola

§ 22. Nadzór nad działalnością placówki sprawują organy administracji rządowej i samorządowej w zakresie swoich kompetencji.

Rozdział VI

Mienie i gospodarka finansowa

- § 23. 1. Podstawą gospodarki finansowej Placówki jest roczny plan dochodów i wydatków, zwany planem finansowym.
2. Placówka posiada wyodrębniony rachunek bankowy.
 3. Dyrektor odpowiada za gospodarkę finansową Placówki.
 4. Mienie Placówki jest mieniem Powiatu Międzyrzeckiego i może być wykorzystywane dla potrzeb związanych z działalnością Placówki.

Rozdział VII

Postanowienia końcowe

- § 24. 1. Placówka przy oznakowaniu spraw używa symbolu: DD2.
2. Placówka używa na tablicach, wywieszkach, formularzach, pieczęciach itp. nazwy:
Dom Dziecka nr 2
ul. Parkowa 2C
66-440Skwierzyna
 3. Zmiany w regulaminie może uchwalić Zarząd Powiatu Międzyrzeckiego.
 4. Zmiany do Regulaminu dla swej ważności wymagają zachowania formy pisemnej i tego samego trybu co przy jego uchwalaniu.
- § 25. Wykonanie uchwały powierza się Dyrektorowi.
- § 26. Strukturę organizacyjną placówki określa załącznik do niniejszego regulaminu.

