

**UCHWAŁA NR 22.2024**  
**ZARZĄDU POWIATU W MIĘDZYRZECZU**

z dnia 12 marca 2024 r.

**w sprawie przyjęcia do realizacji „Powiatowego Programu Rozwoju Pieczy Zastępczej  
w Powiecie Międzyrzeczkim na lata 2024 - 2026”**

Na podstawie art. 32 ust.1 ustawy z dnia 5 czerwca 1998 r. o samorządzie powiatowym (Dz. U. z 2024 r. poz. 107) oraz art. 180 pkt 1 ustawy z dnia 9 czerwca 2011 r. o wspieraniu rodziny i systemie pieczy zastępczej (Dz. U. z 2024 r. poz. 177, z późn. zm.) uchwala się, co następuje:

§ 1. Przyjmuje się do realizacji „Powiatowy Program Rozwoju Pieczy Zastępczej w Powiecie Międzyrzeczkim na lata 2024 - 2026”, który stanowi załącznik do niniejszej uchwały.

§ 2. Uchwała wchodzi w życie z dniem podjęcia.

ZARZĄD POWIATU:

*1. Agnieszka Olender*

*2. Zofia Plewa*

*3. Roman Nowak*

*4. Zbigniew Świątek*

## **POWIATOWY PROGRAM ROZWOJU PIECZY ZASTĘPCZEJ W POWIECIE MIĘDZYRZECKIM NA LATA 2024 – 2026**

### SPIS TREŚCI:

Wstęp .....	2
<b>I Zadania z zakresu pieczy zastępczej.....</b>	<b>4</b>
<b>II System pieczy zastępczej.....</b>	<b>6</b>
II.1. Formy rodzinnej pieczy zastępczej.....	7
II.2. Instytucjonalna piecza zastępcza.....	9
II.3. Wnioski z pieczy zastępczej w powiecie międzyrzeczkim w latach 2021 – 2023.....	11
<b>III Osoby usamodzielniane opuszczające pieczę zastępczą.....</b>	<b>12</b>
<b>IV Cele i kierunki działań.....</b>	<b>15</b>
IV.1. Plan rozwoju rodzinnej pieczy zastępczej.....	15
IV.2. Plan ograniczania liczby dzieci w instytucjonalnej pieczy zastępczej.....	19
IV.3. Limit rodzin zastępczych zawodowych.....	20
<b>V Zakładane rezultaty Programu i zagrożenia.....</b>	<b>21</b>
<b>VI Realizatorzy i Partnerzy Programu.....</b>	<b>21</b>
<b>VII Źródła finansowania Programu.....</b>	<b>22</b>
<b>VIII Monitoring i ewaluacja Programu.....</b>	<b>22</b>
<i>Spis Tabel</i>	24

---

## WSTĘP

---

Powiatowy Program Rozwoju Pieczy Zastępczej na lata 2024-2026 został opracowany podstawie ustawy z dnia 09 czerwca 2011 roku o wspieraniu rodziny i systemu pieczy zastępczej.

Rodzina jest pierwszym, naturalnym środowiskiem każdego dziecka. To właśnie „rodzina” powinna wychowywać je w miłości, dawać możliwość rozwoju, rozumieć jego potrzeby, być wzorem jego postępowania. Rodzina zaspokaja najważniejsze potrzeby każdego dziecka – potrzebę miłości, stabilizacji i bezpieczeństwa. Dlatego prawo do wychowywania w rodzinie jest jednym z podstawowych praw każdego dziecka. Wartość rodziny jest szczególnie podkreślona w preambule ustawy o wspieraniu rodziny i systemie pieczy zastępczej.

Zgodnie z definicją zawartą w art. 2. w/w ustawy system pieczy zastępczej to zespół osób, instytucji i działań mających na celu zapewnienie czasowej opieki i wychowania dzieci w przypadkach niemożności sprawowania opieki i wychowania przez rodziców.

Obowiązek wspierania rodziny przeżywającej trudności w wypełnianiu funkcji opiekuńczo-wychowawczych oraz organizacji pieczy zastępczej, w zakresie ustalonym ustawą, spoczywa na jednostkach samorządu terytorialnego oraz na organach administracji rządowej.

Art. 180 pkt 1 ustawy o wspieraniu rodziny i systemie pieczy zastępczej zobowiązuje powiat do opracowania i realizacji 3-letniego powiatowego programu rozwoju pieczy zastępczej, zawierającego między innymi plan rozwoju rodzinnej pieczy zastępczej, plan ograniczania liczby dzieci w instytucjonalnej pieczy zastępczej oraz limit rodzin zawodowych na dany rok kalendarzowy.

Poprzedni program rozwoju pieczy zastępczej obowiązywał w latach 2021-2023.

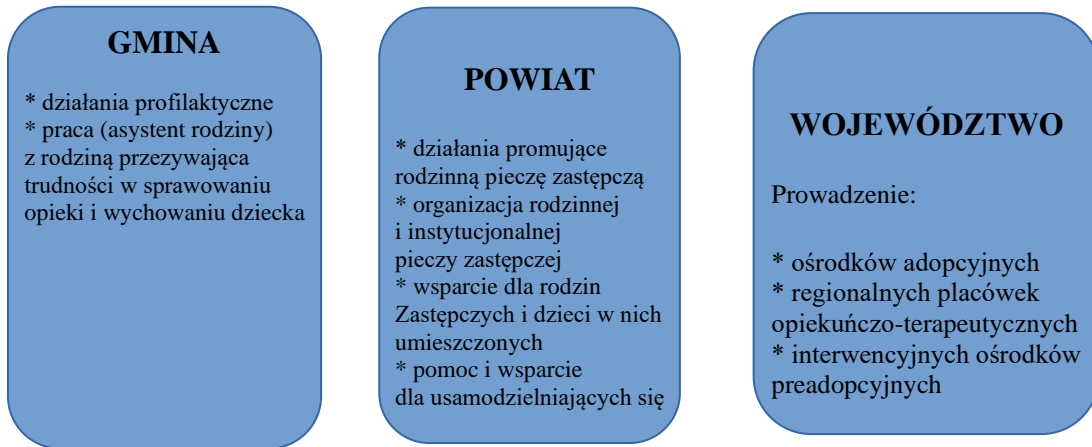
W związku z upływem okresu obejmowania zachodzi konieczność opracowania kolejnego Programu na lata 2024-2026. Realizacja Powiatowego Programu Rozwoju Pieczy Zastępczej będzie stanowiła kontynuację podejmowanych działań w poprzednich programach i zakresu działalności na rzecz rozwoju pieczy zastępczej w Powiecie Międzyrzeckim.

Program Rozwoju Pieczy Zastępczej na lata 2024-2026 został przygotowany przede wszystkim w oparciu o diagnozę rodzinnej i instytucjonalnej pieczy zastępczej funkcjonującej na terenie Powiatu Międzyrzeckiego, a także o aktualne potrzeby wynikające z konieczności umieszczania małoletnich dzieci poza rodzinami naturalnymi. Rodzinne formy pieczy zastępczej są najbardziej zbliżone do naturalnego środowiska, w którym powinno wychowywać się dziecko.

Aby lokalny system wspierania rodziny przeżywającej trudności w wypełnianiu funkcji opiekuńczo – wychowawczych przynosił pożądane efekty należy położyć szczególny nacisk na profilaktykę oraz pracę z rodziną biologiczną. Umieszczenie dziecka w systemie pieczy zastępczej powinno być ostatecznością, po wykorzystaniu przez gminę wszystkich możliwych form wsparcia rodziny naturalnej.

Powiatowy Program Rozwoju Pieczy Zastępczej jest zgodny z Powiatową Strategią Rozwiązywania Problemów Społecznych w Powiecie Międzyrzeckim na lata 2016 – 2025 zatwierdzoną Uchwałą Nr XXIV.117.16 Rady Powiatu Międzyrzeckiego z dnia 24 sierpnia 2016r. i Uchwałą Nr XLIV.183.22 Rady Powiatu Międzyrzeckiego z dnia 31 sierpnia 2022r. W wymienionej Strategii jednym z głównych celów strategicznych jest wspieranie systemu opieki nad dzieckiem i rodziną. Niniejszy dokument jest programem wdrażającym wymieniony cel. Program jest zgodny z Wojewódzkim Programem Wspierania Rodziny i Systemu Pieczy Zastępczej przyjętym Uchwałą nr XXVI/371/16 Sejmiku Województwa Lubuskiego z dnia 19 grudnia 2016 roku.

## I. Zadania z zakresu pieczy zastępczej



Zgodnie z Ustawą z dnia 9 czerwca 2011 r. o wspieraniu rodziny i systemie pieczy zastępczej zadania i kompetencje z zakresu pieczy zastępczej są podzielone na zadania gmin, powiatów, województwa, wojewody i ministra właściwego do spraw rodziny.

Zadania powiatu w zakresie pieczy zastępczej starosta wykonuje za pośrednictwem powiatowego centrum pomocy rodzinie oraz organizatorów rodzinnej pieczy zastępczej. Organizatorem rodzinnej pieczy zastępczej w Powiecie Międzyrzeckim zgodnie z Zarządzeniem Nr 53/2011 Starosty Międzyrzeckiego z dnia 24 listopada 2011r. jest Powiatowe Centrum Pomocy Rodzinie w Międzyrzeczu.

Do zadań Organizatora rodzinnej pieczy zastępczej należy przede wszystkim, zgodnie z art. 76 ust. 4 ustawy z dnia 9 czerwca 2011r. o wspieraniu rodziny i systemie pieczy zastępczej:

- prowadzenie naboru kandydatów do pełnienia funkcji rodziny zastępczej zawodowej, rodziny zastępczej niezawodowej lub prowadzenia rodzinnego domu dziecka;
- kwalifikowanie osób kandydujących do pełnienia funkcji rodziny zastępczej lub rodzinnego domu dziecka oraz wydawanie zaświadczeń kwalifikacyjnych zawierających potwierdzenie ukończenia szkolenia, opinię o spełnianiu warunków i ocenę predyspozycji do sprawowania pieczy zastępczej;
- zapewnienie badań psychologicznych kandydatom do pełnienia funkcji rodziny zastępczej lub prowadzenia rodzinnego domu dziecka oraz rodzinom i osobom prowadzącym rodzinne domy dziecka;
- organizowanie szkoleń dla kandydatów do pełnienia funkcji rodziny zastępczej lub prowadzenia rodzinnego domu dziecka;
- organizowanie szkoleń dla kandydatów do pełnienia funkcji dyrektora placówki opiekuńczo-wychowawczej typu rodzinnego, wydawanie świadectw ukończenia tych

szkoleń oraz opinii dotyczącej predyspozycji do pełnienia funkcji dyrektora i wychowawcy w placówce opiekuńczo wychowawczej typu rodzinnego;

- zapewnienie rodzinom zastępczym oraz prowadzącym rodzinne domy dziecka szkoleń mających na celu podnoszenie kwalifikacji, biorąc pod uwagę ich potrzeby;
- zapewnienie badań psychologicznych kandydatom do pełnienia funkcji rodziny zastępczej lub prowadzenia rodzinnego domu dziecka oraz rodzinom i osobom prowadzącym rodzinne domy dziecka;
- zapewnienie pomocy i wsparcia osobom sprawującym rodzinną pieczę zastępczą, w szczególności w ramach grup wsparcia oraz rodzin pomocowych;
- organizowanie dla rodzin zastępczych oraz prowadzących rodzinne domy dziecka pomocy wolontariuszy;
- współpraca ze środowiskiem lokalnym, w szczególności z powiatowym centrum pomocy rodzinie, ośrodkiem pomocy społecznej, sądami i ich organami pomocniczymi, instytucjami oświatowymi, podmiotami leczniczymi, a także kościołami i związkami wyznaniowymi oraz organizacjami społecznymi;
- prowadzenie poradnictwa i terapii dla osób sprawujących rodzinną pieczę zastępczą i ich dzieci oraz dzieci umieszczonych w pieczy zastępczej;
- zapewnienie pomocy prawnej osobom sprawującym rodzinną pieczę zastępczą, w szczególności w zakresie prawa rodzinnego;
- dokonywanie okresowej oceny sytuacji dzieci przebywających w rodzinnej formie pieczy zastępczej;
- prowadzenie działalności diagnostyczno-konsultacyjnej, której celem jest pozyskiwanie, szkolenie i kwalifikowanie osób zgłaszających gotowość do pełnienia funkcji rodziny zastępczej zawodowej, rodziny zastępczej niezawodowej, oraz prowadzenia rodzinnego domu dziecka, a także szkolenie i wspieranie psychologiczno-pedagogiczne osób sprawujących rodzinną pieczę zastępczą oraz rodziców dzieci objętych tą pieczą;
- przeprowadzenie badań pedagogicznych i psychologicznych oraz analizy, o której mowa w art. 42 ust. 7 ustawy o wspieraniu rodziny i systemie pieczy zastępczej, dotyczących kandydatów do pełnienia funkcji rodziny zastępczej lub prowadzenia rodzinnego domu dziecka;
- zapewnienie rodzinom zastępczym zawodowym i niezawodowym oraz prowadzącym rodzinne domy dziecka poradnictwa, które ma na celu zachowanie i wzmocnienie ich kompetencji oraz przeciwdziałanie zjawisku wypalenia zawodowego;
- zapewnienie koordynatorom rodzinnej pieczy zastępczej szkoleń mających na celu podnoszenie ich kwalifikacji;
- przedstawienie staroście i radzie powiatu corocznego sprawozdania z efektów pracy;
- zgłoszenie do ośrodków adopcyjnych informacji o dzieciach z uregulowaną sytuacją prawną, w celu poszukiwania dla nich rodzin przysposabiających;
- organizowanie opieki nad dzieckiem, w przypadku gdy rodzina zastępcza albo prowadzący rodzinny dom dziecka okresowo nie może sprawować opieki, w

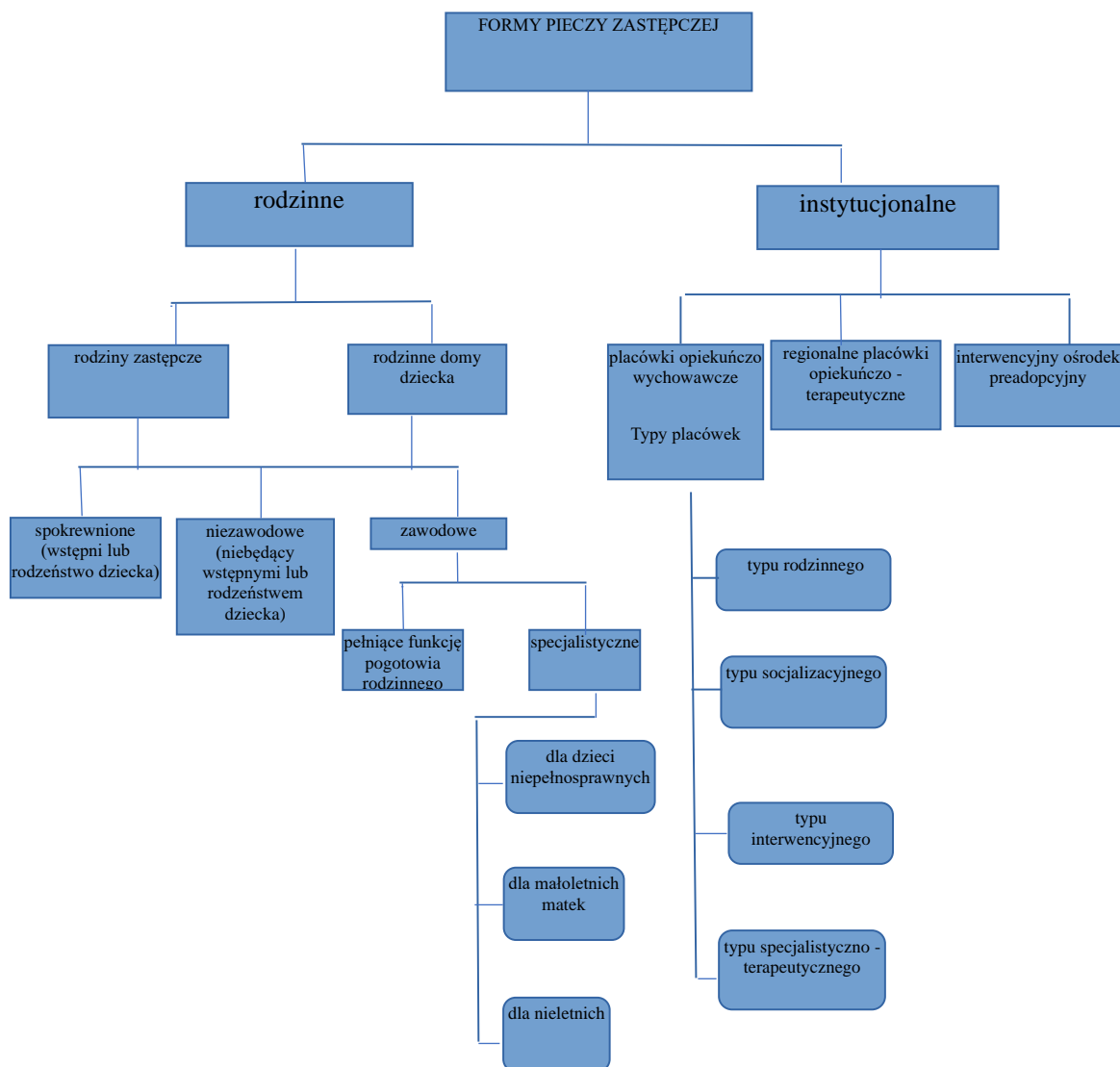
szczególności z powodów zdrowotnych lub losowych albo zaplanowanego wypoczynku.

- wprowadzanie danych do rejestru, o którym mowa w art. 38d ust. 1, ich aktualizacji i usuwanie.

## II. System pieczy zastępczej

System pieczy zastępczej to system zintegrowanych działań osób i instytucji mających głównie na celu zapewnienie prawidłowej opieki oraz wychowania dzieciom pozbawionym opieki rodzicielskiej. Wszystkie małoletnie dzieci pozbawione tej opieki ze strony rodziców biologicznych trafiają zgodnie z postanowieniem Sądu do rodzin zastępczych czy placówek opiekuńczo-wychowawczych.

Na podstawie ustawy o wspieraniu rodziny i systemie pieczy zastępczej wymienia się następujące formy pieczy zastępczej:



## **II.1. Formy rodzinnej pieczy zastępczej.**

### **1) Rodzina zastępcza:**

- spokrewniona (tworzą ją małżonkowie lub osoba niepozostająca w związku małżeńskim, będący wstępnymi lub rodzeństwem dziecka),
- niezawodowa (tworzą ją małżonkowie lub osoba niepozostająca w związku małżeńskim, niebędący wstępnymi lub rodzeństwem dziecka i może w niej przebywać nie więcej niż 3 dzieci),
- zawodowa, w tym zawodowa pełniąca funkcję pogotowia rodzinnego i zawodowa specjalistyczna (tworzą ją małżonkowie lub osoba niepozostająca w związku małżeńskim, niebędący wstępnymi lub rodzeństwem dziecka i może w niej przebywać nie więcej niż 3 dzieci). W rodzinie zastępczej zawodowej pełniącej funkcję pogotowia rodzinnego umieszcza się dziecko do czasu unormowania sytuacji dziecka nie dłużej jednak niż na okres 4 m-cy z możliwością przedłużenia do 8 m-cy,

**2) Rodzinny dom dziecka** (tworzą go małżonkowie lub osoba niepozostająca w związku małżeńskim i może w niej przebywać nie więcej niż 8 dzieci),

**3) Rodziny pomocowe** (sprawują opiekę nad dzieckiem w przypadku czasowego niesprawowania opieki nad dzieckiem przez rodzinę zastępczą).

Rodzice zastępczy oraz prowadzący rodzinny dom dziecka traktują dziecko w sposób sprzyjający poczuciu godności i wartości osobowej. Zapewniają dziecku dostęp do przysługujących mu świadczeń zdrowotnych, kształcenie, wyrównanie braków rozwojowych i szkolnych a także zapewniają rozwój zainteresowań i uzdolnień. Zapewniają dziecku jego potrzeby emocjonalne, bytowe, rozwojowe, społeczne oraz religijne. Rodziny zastępcze mają za zadanie zagwarantowanie dziecku ochrony przed arbitralną lub bezprawną ingerencją w jego życie prywatne, umożliwianie swoim podopiecznym kontaktu z rodzicami biologicznymi i innymi osobami bliskimi, chyba, że sąd postanowił inaczej. Zgodnie z ustawą o wspieraniu rodziny i systemie pieczy zastępczej dziecko może pozostać w rodzinie zastępczej lub rodzinnym domu dziecka do osiągnięcia pełnoletności, a następnie w przypadku podjęcia dalszego kształcenia może być w dotychczasowej formie pieczy zastępczej do ukończenia 25 roku życia. Zadaniem rodzinnej pieczy zastępczej jest przygotowanie dziecka do samodzielnego, godnego i odpowiedzialnego życia. Pokonywania różnorodnych trudności i wyzwań.

Rodzinna piecza zastępcza przekazuje wartości prawidłowej etyki, nawiązywania i podtrzymywania prawidłowych akceptowanych osobistych i społecznych kontaktów z rodziną i rówieśnikami.

Poniżej w tabeli są zawarte informacje o liczbie rodzin zastępczych, rodzinnych domów dziecka i liczbie dzieci w nich przebywających.



Tabela Nr 1. Liczba rodzin zastępczych w Powiecie Międzyrzeckim w latach 2021 – 2023 (wg miejsca zamieszkania).

Gmina	2021		2022		2023	
	Liczba rodzin	Liczba dzieci	Liczba rodzin	Liczba dzieci	Liczba rodzin	Liczba dzieci
Bledzew/+ RZZ	4	5	4	6	3	4
Międzyrzecz	18	21	17	21	17	22
Przytoczna	4	5	5	7	5	6
Pszczew	2	5	2	5	2	5
Skwierzyna	14	18	13	17	11	14
Trzciel	4	8	6	12	6	14
Rodzinny Dom Dziecka Przytoczna	1	10	1	7	1	14
Rodzinny Dom Dziecka Międzyrzecz	1	10	1	12	1	10
<i>Razem</i>	48	82	49	87	46	89

W sytuacji, gdy brakuje miejsc w rodzinnej pieczy zastępczej na terenie powiatu międzyrzeckiego lub gdy osoby spokrewnione z dzieckiem mieszkają na terenie innego powiatu a chcą pełnić funkcję rodziny zastępczej dzieci zmieniają miejsce pobytu. Poniższa tabela zawiera informacje o liczbie dzieci przebywających w innych powiatach.

Tabela nr 2. Liczba dzieci z powiatu międzyrzeckiego, które zostały umieszczone w rodzinach zastępczych na terenie innych powiatów w latach 2021-2023.

Powiat	Liczba dzieci		
	2021	2022	2023
Choszczeński	-	-	-
Międzychodzki	2	3	3
Zielonogórski	1	1	1
Miasto Gorzów Wlkp.	4	3	3
Poznański	1	1	-
Krośnieński O.	-	-	-
Miasto Zielona Góra	1	1	1
Sulęciński	2	1	1
Miasto Toruń	1	1	1
Średzki	1	-	-
Włoszczowa	-	-	-
Myśliborski	2	2	3
Nowotomyski	1	1	1
Jarociński	1	1	1
Wolsztyński	1	-	-

Grodziski	2	2	1
Wejherowski	1	-	-
Inowrocławski	-	-	-
Wrzesiński	4	4	-
Ostrzeszowski	1	1	1
Wrocławski	-	1	1
Starogardzki	-	1	1
Tarnowski	2	2	2
Świebodziński	-	-	1
<i>Razem</i>	28	26	22

*Tabela Nr 3. Liczba dzieci w rodzinach zastępczych spokrewnionych, niezawodowych i zawodowych w powiecie międzyrzeckim w latach 2021-2023.*

Rok	Liczba rodzin spokrewnionych  /liczba dzieci umieszczonych	Liczba rodzin niezawodowych  /liczba dzieci umieszczonych	Liczba rodzin zawodowych  /liczba dzieci umieszczonych	Liczba rodzinnych domów dziecka  /liczba dzieci umieszczonych
2021	32 rodziny z., 41 dzieci, w tym 6 dzieci z innego powiatu	14 rodzin z., 21 dzieci, w tym 1 dziecko z innego powiatu	-	2 rdd., 20 dzieci, w tym 2 dzieci z innego powiatu
2022	32 rodziny z., 44 dzieci, w tym 4 dzieci z innego powiatu	15 rodzin z., 24 dzieci, w tym 2 dzieci z innego powiatu	-	2 rdd., 19 dzieci, w tym 1 dziecko z innego powiatu
2023	29 rodzin z., 41 dzieci, w tym 4 dzieci z innego powiatu	14 rodzin z., 22 dzieci, w tym 1 dziecko z innego powiatu	1 rodzina z. 2 dzieci, w tym 1 dziecko z innego powiatu	2 rdd., 24 dzieci, w tym 1 dziecko z innego powiatu

## **II.2. Instytucjonalna piecza zastępcza.**

Instytucjonalna piecza zastępcza jest sprawowana w formie placówki opiekuńczo-wychowawczej, regionalnej placówki opiekuńczo-terapeutycznej lub interwencyjnego ośrodka preadopcyjnego. Placówka opiekuńczo – wychowawcza zobowiązana jest zapewnić dziecku całodobową opiekę i wychowanie oraz zaspokajanie jego niezbędnych potrzeb emocjonalnych, rozwojowych, zdrowotnych, bytowych, społecznych i religijnych. Zadaniem placówki jest realizowanie przygotowanego we współpracy z asystentem rodziny planu pomocy dziecku, podejmowanie działań w celu powrotu dziecka do rodziny, a także umożliwienie kontaktu dziecka z rodzicami i osobami bliskimi, chyba że sąd postanowi inaczej. Placówka zapewnia dziecku

dostęp do kształcenia dostosowanego do jego wieku i możliwości rozwojowych, obejmuje podopiecznego działaniami terapeutycznymi, zapewnia mu korzystanie z przysługujących świadczeń zdrowotnych. Skierowanie dziecka do placówki opiekuńczo – wychowawczej, następuje w przypadku gdy brak jest możliwości umieszczenia dziecka w rodzinnej formie pieczy zastępczej. W placówce opiekuńczo – wychowawczej typu socjalizacyjnego, interwencyjnego lub specjalistyczno-terapeutycznego umieszcza się dzieci powyżej 10 roku życia. Można w niej również umieścić dziecko w przypadku poniżej 10 roku życia, ale tylko w przypadku, gdy w placówce jest umieszczona jego matka lub jego rodzina. Wychowanek umieszczony w placówce opiekuńczo-wychowawczej może w niej przebywać do pełnoletności, a po jej ukończeniu, na zasadach dotychczasowych, do czasu zakończenia szkoły, nie dłużej niż do 25 roku życia.

Na terenie Powiatu Międzyrzeckiego funkcjonują 3 placówki opiekuńczo-wychowawcze typu socjalizacyjnego po 14 miejsc w każdej: Dom Dziecka Nr 1, Dom Dziecka Nr 2 oraz Dom Dziecka Nr 3 przy ul. Parkowej 2 w Skwierzynie.

*Tabela Nr 4. Liczba dzieci przebywających w placówkach opiekuńczo-wychowawczych na terenie powiatu międzyrzeckiego.*

Dane z placówek	2021	2022	2023
Liczba dzieci z powiatu międzyrzeckiego	29	47	48
Liczba dzieci z innych powiatów	1	5	5
<i>Razem</i>	30	52	51

*Tabela Nr 5. Liczba dzieci przebywających w placówkach opiekuńczo-wychowawczych poza powiatem międzyrzeckim – porozumienia.*

Zawarte porozumienia z Powiatem	Rok / liczba dzieci		
	2021	2022	2023
Wolsztyn	4	3	3
Wschowa	3	2	1
Krosno O.	2	2	1
Sulęcín	1	1	1
Gorzów Wlkp.	1	0	0
Gostyń	6	5	5
Przemyśl	1	1	0
Świebodzin	8	6	6
Skierniewice	4	4	4
Wałbrzych	3	3	2
Świecie	3	3	1
Inowrocław	5	5	5
Międzychód	0	1	1
Ostrzeszów	0	0	1
Miasto Poznań	2	2	0

Czarnkowsko-Trzcianecki	1	1	0
Nowa Sól	1	1	0
<b>Razem</b>	<b>45</b>	<b>40</b>	<b>31</b>

*Tabela Nr 6. Dzieci przebywające w regionalnych placówkach opiekuńczo-terapeutycznych poza Powiatem Międzyrzeckim – porozumienia.*

Placówka prowadzona przez:	2021	2022	2023
Powiat Myśliborski	2	2	2
Województwo Pomorskie	2	2	2
<b>Razem</b>	<b>4</b>	<b>4</b>	<b>4</b>

### **II.3. Wnioski z pieczy zastępczej w powiecie międzyrzeckim w latach 2021 – 2023.**

1. W latach 2021 – 2023 w pieczy zastępczej przebywało średnio 188 dzieci z powiatu międzyrzeckiego, w tym: w 2021r. przebywało 179 dzieci, w 2022r. 197 dzieci i w 2023r. 187 dzieci.
2. W latach 2021 – 2023 największa liczba dzieci z pieczy zastępczej przebywała w rodzinnej pieczy zastępczej, tj. w 2021r. 100 dzieci, w 2022r. 106 dzieci i w 2023r. 104 dzieci.
3. W latach 2021 – 2023 niezmiennie 4 dzieci przebywało w regionalnych placówkach opiekuńczo-terapeutycznych.
4. W 2021r. przeprowadzono reorganizację Domu Dziecka w Skwierzynie. Po oddaniu do użytkowania wybudowanego budynku od 01.10.2021 r. utworzono Dom Dziecka nr 2, dotychczasowy Dom Dziecka od 01.10.2021 r. przekształcono w Dom Dziecka nr 1 i po oddaniu do użytkowania wybudowanego budynku od 24.10.2022 r. utworzono Dom Dziecka nr 3.
5. Po utworzeniu trzeciej placówki opiekuńczo-wychowawczej na terenie powiatu, tj. Domu Dziecka Nr 3 w Skwierzynie zwiększyła się liczba dzieci w placówkach na terenie własnego powiatu a zmniejszyła się liczba dzieci umieszczonych poza powiatem.

## Przyczyny umieszczania dzieci w pieczy zastępczej:



Powyżej podane są najczęstsze powody umieszczenia dziecka w pieczy zastępczej. Największą w skali jest bezradność opiekunco - wychowawcza rodziców biologicznych.

### III. Osoby usamodzielniane opuszczające pieczę zastępczą.

Osoba usamodzielniana, to osoba opuszczająca po osiągnięciu pełnoletności rodzinę zastępczą, rodzinny dom dziecka, placówkę opiekunco – wychowawczą lub regionalną placówkę opiekunco terapeutyczną, gdy umieszczenie w pieczy zastępczej nastąpiło na podstawie orzeczenia sądu. W momencie osiągnięcia przez wychowanka pełnoletności, może on pozostać w dotychczasowej formie pieczy zastępczej, za zgodą odpowiednio rodziny zastępczej lub prowadzącego rodzinny dom dziecka albo dyrektora placówki opiekunco – wychowawczej, jednak nie dłużej niż do ukończenia 25 roku życia, jeżeli:

a) uczy się:

- w szkole,
- w zakładzie kształcenia nauczycieli,
- w uczelni,
- u pracodawcy w celu przygotowania zawodowego;

b) legitymuje się orzeczeniem o znacznym lub umiarkowanym stopniu niepełnosprawności

i uczy się:

- w szkole:

- w zakładzie kształcenia nauczycieli,
- w uczelni;
- na kursach, jeśli ich ukończenia jest zgodne z indywidualnym planem usamodzielnienia;
- u pracodawcy w celu przygotowania zawodowego.

W przypadku odpowiednio rozwiązania lub likwidacji dotychczasowej rodziny zastępczej, rodzinnego domu dziecka, placówki opiekuńczo-wychowawczej albo regionalnej placówki opiekuńczo-terapeutycznej, w której przebywa osoba, o której mowa w ust.2, osoba ta może przebywać w innej niż dotychczasowej rodzinie zastępczej, rodzinnym domu dziecka, placówce opiekuńczo-wychowawczej albo regionalnej placówce opiekuńczo-terapeutycznej za zgodą odpowiednio starosty albo marszałka województwa oraz odpowiednio rodziny zastępczej, prowadzącego rodzinny dom dziecka, dyrektora placówki opiekuńczo-wychowawczej albo dyrektora regionalnej placówki opiekuńczo-terapeutycznej.

W szczególnie uzasadnionych przypadkach osoba, która osiągnęła pełnoletność przebywając w pieczy zastępczej i po osiągnięciu pełnoletności opuściła dotychczasową rodzinę zastępczą, rodzinny dom dziecka, placówkę opiekuńczo-wychowawczą albo regionalną placówkę opiekuńczo-terapeutyczną, może jeden raz powrócić, o ile spełnia wymagania określone w ust. 2 ustawy, do dotychczasowej rodziny zastępczej, rodzinnego domu dziecka, placówki opiekuńczo-wychowawczej albo regionalnej placówki opiekuńczo-terapeutycznej za zgodą odpowiednio starosty albo marszałka województwa oraz odpowiednio rodziny zastępczej, prowadzącego rodzinny dom dziecka, dyrektora placówki opiekuńczo-wychowawczej albo dyrektora regionalnej placówki opiekuńczo-terapeutycznej.

Osoba, której pobyt w rodzinnej pieczy zastępczej w okresie 6 miesięcy przed osiągnięciem przez tę osobę pełnoletności na skutek śmierci osób tworzących rodzinę zastępczą lub osoby prowadzącej rodzinny dom dziecka może, o ile spełnia wymagania określone w ust. 2, jeden raz powrócić do rodziny zastępczej, rodzinnego domu dziecka, placówki opiekuńczo-wychowawczej albo placówki opiekuńczo-terapeutycznej za zgodą odpowiednio starosty albo marszałka województwa oraz odpowiednio rodziny zastępczej, prowadzącego rodzinny dom dziecka, dyrektora placówki opiekuńczo-wychowawczej albo dyrektora regionalnej placówki opiekuńczo-terapeutycznej. Odpowiednio zapisy ustawy o wspieraniu rodziny i systemie pieczy zastępczej określają wymagania jakie muszą być spełnione przy rozpatrywaniu wniosków pełnoletnich wychowanków pieczy zastępczej w powyższych sprawach.

Osobie opuszczającej, po osiągnięciu pełnoletności, rodzinę zastępczą, rodzinny dom dziecka, placówkę opiekuńczo-wychowawczą lub regionalną placówkę opiekuńczo-terapeutyczną, zwanej dalej "osobą usamodzielnianą", w przypadku gdy umieszczenie w pieczy zastępczej nastąpiło na podstawie orzeczenia sądu przyznaje się pomoc na:

- a) kontynuowanie nauki,
- b) usamodzielnienie,

c) zagospodarowanie.

Wysokość świadczeń, o których mowa w pkt. a, b i c uzależniona jest od okresu pobytu w pieczy zastępczej oraz formy pieczy zastępczej. W przypadku osób z niepełnosprawnością niektóre kwoty świadczeń są wyższe. Usamodzielniany wychowanek pieczy zastępczej może liczyć również na wsparcie prawne oraz psychologiczne, a także pomoc przy napisaniu wniosku o przyznanie mieszkania.

Jednym z ważniejszych procesów usamodzielnienia jest przygotowanie odpowiedniego programu usamodzielnienia. Indywidualny program usamodzielnienia jest opracowany przez osobę usamodzielnianą wspólnie z opiekunem usamodzielnienia co najmniej na miesiąc przed osiągnięciem przez osobę usamodzielnianą pełnoletności, a następnie jest zatwierdzany przez kierownika powiatowego centrum pomocy rodzinie powiatu właściwego do ponoszenia wydatków na finansowanie pomocy na kontynuowanie nauki i usamodzielnienie.

Jednym z największych problemów osób usamodzielnianych, opuszczających pieczę zastępczą jest trudność w uzyskaniu mieszkania i tym samym stworzenia sobie odpowiednich warunków mieszkaniowych. Wychowankowie, którzy kontynuują naukę nie są w stanie samodzielnie utrzymywać wynajmowanego mieszkania. Dlatego olbrzymim wsparciem byłoby umożliwienie im pobytu w mieszkaniu chronionym, przynajmniej na czas nauki i uzyskania kwalifikacji zawodowych pozwalających na podjęcie zatrudnienia i całkowitego usamodzielnienia.

Poniżej w Tabeli Nr 6 i w Tabeli Nr 7 przedstawiono liczbę usamodzielnianych wychowanków oraz formy pomocy, które zostały im udzielone.

*Tabela Nr 7. Wychowankowie rodzinnej pieczy zastępczej objęci pomocą PCPR w Międzyrzeczu w latach 2021-2023.*

Rodzaj pomocy	Liczba osób objętych pomocą		
	2021	2022	2023
Pomoc pieniężna na kontynuowanie nauki	17	14	12
Pomoc rzeczowa na zagospodarowanie	10	8	7
Pomoc pieniężna na usamodzielnienie	9	6	10

*Tabela Nr 8. Wychowankowie instytucjonalnej pieczy zastępczej objęci pomocą PCPR w Międzyrzeczu w latach 2021-2023.*

Rodzaj pomocy	Liczba osób objętych pomocą		
	2021	2022	2023
Pomoc pieniężna na kontynuowanie nauki	14	12	12
Pomoc rzeczowa na zagospodarowanie	2	5	6
Pomoc pieniężna na usamodzielnienie	3	14	8

#### **IV. Cele i kierunki działań.**

Najważniejszym celem Powiatowego Programu Rozwoju Pieczy Zastępczej na lata 2024-2026 jest rozwój pieczy zastępczej w powiecie międzyrzeckim ze szczególnym nastawieniem na tworzenie rodzinnych form. Jeżeli rodzina biologiczna nie jest w stanie zapewnić opieki i wychowania należy zorganizować opiekę zastępczą. Rodzinna piecza zastępcza jest szansą na wzrastanie dziecka w warunkach zbliżonych do naturalnych. Szczególną uwagę kładzie się na rozwijanie rodzinnych form opieki zastępczej oraz kompleksową pracę z rodziną biologiczną na rzecz powrotu dziecka do domu rodzinnego. Pozyskanie nowych kandydatów do pełnienia funkcji rodziny zastępczej oraz wspieranie funkcjonujących już rodzin przyczyni się do wzmocnienia obecnego systemu opieki. Ważnym elementem działania na rzecz pomocy dziecku i rodzinie jest współpraca między gminą a powiatem w celu wsparcia rodziców biologicznych, rodzin zastępczych i dzieci umieszczonych w tych rodzinach.

##### **IV.1. Plan rozwoju rodzinnej pieczy zastępczej.**

Plan rozwoju rodzinnej pieczy zastępczej na lata 2024-2026 będzie zawierał następujące cele:

1. Promowanie idei rodzicielstwa zastępczego.
2. Wspieranie istniejących form rodzicielstwa zastępczego.
3. Organizowanie pomocy i wsparcia w procesie usamodzielnienia się i integracji ze środowiskiem wychowankom opuszczającym pieczę zastępczą.
4. Zapewnienie dziecku z pieczy zastępczej naturalnego środowiska rodzinnego.



Tabela Nr 9. Plan rozwoju rodzinnej pieczy zastępczej.

<b>1. PROMOWANIE RODZICIELSTWA ZASTĘPCZEGO</b>			
<b>Kierunki działań</b>	<b>Zadania</b>	<b>Wskaźniki</b>	<b>Realizator, Partner Termin realizacji</b>
◆ pozyskiwanie kandydatów chętnych do realizacji zadań z zakresu rodzinnej pieczy zastępczej	prowadzenie akcji i inicjatyw promujących rodzicielstwo zastępcze	- liczba inicjatyw przeprowadzonych w roku	PCPR – Organizator rodzinnej pieczy zastępczej, Powiat Międzyrzecki, Ośrodki Pomocy Społecznej, Ośrodki Adopcyjne, Szkoły, Parafie, media w latach 2024 – 2026
	przygotowywanie ulotek informujących o rodzicielstwie zastępczym	-liczba przekazywanych ulotek	
	Kwalifikowanie i szkolenie kandydatów do pełnienia funkcji rodziny zastępczej i prowadzących rodzinne domy dziecka	- liczba osób zakwalifikowanych, - liczba osób przeszkolonych	
<b>2. WSPIERANIE ISTNIEJĄCYCH FORM RODZICIELSTWA ZASTĘPCZEGO</b>			
<b>Kierunki działań</b>	<b>Zadania</b>	<b>Wskaźniki</b>	<b>Realizator, Partner Termin realizacji</b>
◆ wspieranie rodzin zastępczych i rodzinnych domów dziecka (RDD)	Zapewnienie rodzinom zastępczym i RDD wsparcia koordynatora rodzinnej pieczy zastępczej	- liczba rodzin objętych wsparciem koordynatora	PCPR – Organizator rodzinnej pieczy zastępczej, Powiat Międzyrzecki, Ośrodki Pomocy Społecznej, Ośrodki Adopcyjne, Szkoły, Parafie,
	Zapewnienie rodzinom zastępczym i RDD rodzin pomocowych	- liczba rodzin pomocowych	
	Zapewnienie rodzinom zastępczym i RDD osób do pomocy przy opiece nad dziećmi i przy pracach gospodarskich	- liczba osób zatrudnionych	

	Organizowanie szkoleń dla funkcjonujących rodzin zastępczych i RDD	- liczba szkoleń	Organizacje pozarządowe, Podmioty lecznicze, Sądy, media w latach 2024 - 2026
	Organizowanie grup wsparcia dla rodzin zastępczych i RDD	- liczba zorganizowanych grup wsparcia	
	Organizowanie spotkań integracyjnych dla rodzin zastępczych i RDD	- liczba zorganizowanych	
	Zapewnienie rodzinom zastępczym i RDD wsparcia specjalistycznego, tj. prawnego, psychologicznego, pedagogicznego, rodzinnego. Wzmocnienie kompetencji i przeciwdziałanie wypaleniu zawodowemu.	- liczba osób korzystających ze wsparcia	
	Wypłata wynagrodzeń z tytułu zawartych umów zleceń	- kwota wypłaconych wynagrodzeń w roku	
	Wypłata świadczeń pieniężnych na pokrycie kosztów utrzymania dzieci przebywających w rodzinnej pieczy zastępczej	- kwota wypłaconych świadczeń w roku	
<b>3. ORGANIZOWANIE POMOCY I WSPARCIA W PROCESIE USAMODZIELNIANIA SIĘ I INTEGRACJI ZE ŚRODOWISKIEM WYCHOWANKÓW OPUSZCZAJĄCYCH PIECZĘ ZASTĘPCZĄ</b>			
Kierunki działań	Zadania	Wskaźniki	Realizator, Partner Termin realizacji
◆ Pomoc i wsparcie udzielane pełnoletnim wychowankom opuszczającym pieczę	Pomoc w tworzeniu indywidualnych programów usamodzielnienia (IPU).	- liczba sporządzonych IPU	PCPR – Organizator rodzinnej pieczy zastępczej, Powiat Międzyrzecki, Ośrodki Pomocy Społecznej, Szkoły, Parafie,
	Zapewnienie wsparcia specjalistycznego, tj. prawnego, psychologicznego, pedagogicznego, rodzinnego.	- liczba osób korzystających z porad	

zastępczą	Pomoc w uzyskaniu mieszkania, mieszkania treningowego.	- liczba złożonych wniosków o mieszkanie, - liczba mieszkań w zasobach samorządów z przeznaczeniem dla usamodzielnianych, - liczba mieszkań przyznanych usamodzielnianym.	Organizacje pozarządowe, opiekunowie usamodzielnienia
	Wypłata świadczeń pieniężnych na: -zagospodarowanie, -usamodzielnienie, -kontynuację nauki.	- liczba osób korzystających ze świadczeń na: -zagospodarowanie, -usamodzielnienie, -kontynuację nauki.	
<b>4. ZAPEWNIENIE DZIECKU Z PIELICZY ZASTĘPCZEJ NATURALNEGO ŚRODOWISKA RODZINNEGO</b>			
<b>Kierunki działań</b>	<b>Zadania</b>	<b>Wskaźniki</b>	<b>Realizator, Partner Termin realizacji</b>
◆ Powrót dziecka do rodziny biologicznej lub przysposobienie	Współpraca między instytucjami na rzecz powrotu dziecka do rodziny biologicznej	- liczba dzieci, które powróciły z systemu pieczy zastępczej do rodziny biologicznej	PCPR – Organizator rodzinnej pieczy zastępczej, Ośrodki Pomocy Społecznej, Szkoły, Sąd, Ośrodki Adopcyjne, Policja
	Współpraca między instytucjami na rzecz przysposobienia dziecka	- liczba dzieci przysposobionych	

## IV.2. Plan ograniczania liczby dzieci w instytucjonalnej pieczy zastępczej.

Tabela Nr 10. Plan ograniczania liczby dzieci w instytucjonalnej pieczy zastępczej.

<b>CEL SZCZEGÓŁOWY Nr 1: DEINSTYTUCJONALIZACJA PIECZY ZASTĘPCZEJ</b>			
<i>Działania</i>	<i>Wskaźniki</i>	<i>Realizatorzy</i>	<i>Termin realizacji</i>
Ograniczenie liczby dzieci w instytucjonalnej pieczy zastępczej poprzez: - poszukiwanie osób bliskich mogących przejąć opiekę nad dzieckiem, - podejmowanie w pierwszej kolejności działań do umieszczenia dzieci w rodzinnej pieczy zastępczej.	Liczba nawiązanych kontaktów z krewnymi dziecka. Liczba dzieci przebywających u krewnych wykazujących chęć pełnienia funkcji rodziny zastępczej.	Placówki Opiekuńczo-Wychowawcze w Powiecie Międzyrzeckim, Sąd, Ośrodek Pomocy Społecznej, Powiatowe Centrum Pomocy Rodzinie	W latach 2024-2026
Umieszczanie małoletnich w placówkach opiekuńczo-wychowawczych powyżej 10 r.ż.	Liczba wydanych skierowań do placówek opiekuńczo-wychowawczych dla dzieci: -powyżej 10 r.ż. -poniżej 10 r.ż.		
<b>CEL SZCZEGÓŁOWY Nr 2: UTRZYMANIE WYSOKIEGO STANDARDU FUNKCJONOWANIA PLACÓWEK OPIEKUŃCZO-WYCHOWAWCZYCH ZBLIŻONYCH DO RODZINNYCH FORM PIECZY ZASTĘPCZEJ</b>			
<i>Działania</i>	<i>Wskaźniki</i>	<i>Realizatorzy</i>	<i>Termin realizacji</i>
Utrzymanie liczby miejsc w placówkach opiekuńczo-wychowawczych w Skwierzynie, nie więcej niż 14 w jednej.	Liczba miejsc w Domu Dziecka Nr 1. Liczba miejsc w Domu Dziecka Nr 2. Liczba miejsc w Domu Dziecka Nr 3.	Powiat Międzyrzecki, Powiatowe Centrum Pomocy Rodzinie, Zespół Obsługi Placówek Opiekuńczo-Wychowawczych, Sąd Domy Dziecka (1,2,3)	W latach 2024-2026
Nawiązywanie i podtrzymywanie więzi z rodzicami biologicznymi.	Liczba dzieci regularnie urlopowanych przez rodziców biologicznych. Liczba dzieci nie urlopowanych przez rodziców biologicznych.		
Przeciwdziałanie wypaleniu zawodowemu pracowników placówek opiekuńczo-wychowawczych	Liczba organizowanych szkoleń. Liczba dzieci objętych wsparciem		

	specjalistycznym.		
<b>CEL SZCZEGÓŁOWY Nr 3: ZAPEWNIENIE MIEJSC W INSTYTUCJONALNEJ PIECZY ZASTĘPCZEJ DLA DZIECI NA TERENIE WŁASNEGO POWIATU</b>			
<i>Działania</i>	<i>Wskaźniki</i>	<i>Realizatorzy</i>	<i>Termin realizacji</i>
Prowadzenie 3 placówek opiekuńczo-wychowawczych z łączną liczbą miejsc 42.	Liczba dzieci korzystających z placówek w danym roku.	Powiat Międzyrzecki, Powiatowe Centrum Pomocy Rodzinie,	W latach 2024-2026
W przypadku brak miejsc na własnym terenie zawieranie porozumień z innymi powiatami.	Liczba dzieci korzystających z placówek na terenie innych powiatów w danym roku.	Zespół Obsługi Placówek Opiekuńczo-Wychowawczych, Sąd, Domy Dziecka (1,2,3), inne Powiaty	

#### **IV.3. Limit rodzin zastępczych zawodowych.**

W ramach określonego limitu nowych rodzin zastępczych zawodowych w danym roku rodzina zastępcza zawodowa powstaje po podpisaniu umowy ze Starostą. Rodzina zastępcza niezawodowa chcąc pełnić funkcję rodziny zastępczej zawodowej zwracając się z wnioskiem musi spełniać wymagania określone w ustawie o wspieraniu rodziny i systemie pieczy zastępczej.

*Tabela Nr 11. Limit nowych rodzin zastępczych zawodowych.*

<b>Limit nowych rodzin zastępczych zawodowych i zawartych umów</b>	<b>Rok</b>	<b>Działania</b>	<b>Realizatorzy</b>
1	2024	Zawarcie umów z rodzinami zastępczymi niezawodowymi na pełnienie funkcji rodziny zastępczej zawodowej	Powiat Międzyrzecki, Starosta Międzyrzecki, Powiatowe Centrum Pomocy Rodzinie
1	2025		
1	2026		

## **V. Zakładane rezultaty Programu i zagrożenia.**

### **Rezultaty:**

1. Wzrost liczby kandydatów o pełnienia funkcji rodziny zastępczej.
2. Zwiększenie liczby rodzin zastępczych niezawodowych.
3. Zwiększenie liczby rodzin zastępczych zawodowych o 3.
4. Pozyskanie kandydatów na rodziny zastępcze zawodowe specjalistyczne.
4. Wzmocnienie istniejących rodzin zastępczych.
5. Wzrost liczby dzieci powracających do rodziny biologicznej.
6. Wzrost liczby pozytywnie zakończonych procesów adopcyjnych dzieci z pieczy zastępczej.
7. Wsparcie pełnoletnich wychowanków pieczy zastępczej w procesie usamodzielnienia.
8. Wzmocnienie kadr pracujących w systemie pieczy zastępczej.

### **Zagrożenia:**

1. Negatywny wzorzec rodzin zastępczych utrwalany przez media.
2. Brak osób gotowych do pełnienia funkcji rodzica zastępczego.
3. Brak chęci u rodziców biologicznych do zmiany swojej sytuacji w celu odzyskania pełnych praw rodzicielskich.
4. Zagrożenia demoralizacją wśród dzieci i młodzieży.
5. Wypalenie zawodowe i emocjonalne osób pracujących w systemie pieczy zastępczej.
6. Brak kandydatów w ośrodkach adopcyjnych na rodziców adopcyjnych.
7. Długotrwałe procesy sądowe w zakresie regulowania sytuacji prawnej dziecka.
8. Negatywne zmiany stylu życia po pandemii.

## **VI. Realizatorzy i Partnerzy Programu.**

Zwiększenie efektywności podejmowanych działań jest możliwe tylko w przypadku kompleksowego spojrzenia na problemy rodziny i podjęcia systemowych rozwiązań, dzięki którym rodzina uzyska potrzebną pomoc. Istotnym elementem programu jest świadomość i zaangażowanie instytucji z terenu całego powiatu, które mogą aktywnie wesprzeć rodziny biologiczne i zastępcze w wypełnianiu ich funkcji.

Instytucje i organy stanowiące mające wpływ na sytuację rodzin w powiecie:

- Rada Powiatu,
- Starostwo Powiatowe w Międzyrzeczu,
- Zespół Obsługi Placówek Opiekuńczo-Wychowawczych,
- Placówki Opiekuńczo-Wychowawcze,
- Urzędy Gmin na terenie powiatu międzyrzeckiego,
- Rady Gmin na terenie powiatu międzyrzeckiego,
- Ośrodki Pomocy Społecznej na terenie powiatu międzyrzeckiego,
- Sąd Rejonowy w Międzyrzeczu,

- Inne Sądy,
- Organizacje pozarządowe działające na rzecz pomocy dziecku i rodzinie,
- Komenda Powiatowa Policji w Międzyrzeczu wraz z Komisariatami,
- Komenda Powiatowa Państwowej Straży Pożarnej w Międzyrzeczu,
- Gminne Ośrodki Sportowo-Rekreacyjne na terenie powiatu międzyrzeckiego,
- Gminne Ośrodki Kultury na terenie powiatu międzyrzeckiego,
- Placówki Oświatowe na terenie powiatu międzyrzeckiego,
- Powiatowy Urząd Pracy w Międzyrzeczu,
- Ośrodek Adopcyjny w Gorzowie Wlkp.,
- Regionalny Ośrodek Polityki Społecznej w Zielonej Górze,
- Poradnie Psychologiczno – Pedagogiczne w Międzyrzeczu i w Skwierzynie,
- Placówki służby zdrowia.

## **VII. Źródła finansowania Programu.**

Środki finansowe na działania zaplanowane w Powiatowym Programie Rozwoju Pieczy Zastępczej pochodzić będą z:

- budżetu powiatu międzyrzeckiego,
- budżetu państwa,
- projektów unijnych,
- budżetów samorządów gminnych, zobowiązanych do współfinansowania pobytu dzieci w pieczy zastępczej,
- budżetu innych powiatów, zobowiązanych do zwrotu wydatków poniesionych na dzieci umieszczone w pieczy zastępczej na terenie powiatu międzyrzeckiego,
- i innych źródeł.

Zasady finansowania wspierania rodziny i systemu pieczy zastępczej przedstawiają się następująco, powiat właściwy ze względu na miejsce zamieszkania dziecka przed umieszczeniem po raz pierwszy w pieczy zastępczej ponosi:

- wydatki na opiekę i wychowanie dziecka umieszczonego w rodzinie zastępczej albo rodzinnym domu dziecka;
- średnie miesięczne wydatki przeznaczone na utrzymanie dziecka w placówce opiekuńczo-wychowawczej, regionalnej placówce opiekuńczo-terapeutycznej.
- wydatki na finansowanie pomocy na kontynuowanie nauki i usamodzielnienie.

## **VIII. Monitoring i ewaluacja Programu.**

Powiatowe Centrum Pomocy Rodzinie w Międzyrzeczu jako koordynator Powiatowego Programu Rozwoju Pieczy Zastępczej na lata 2024 – 2026 w Powiecie Międzyrzeckim zobligowane jest do prowadzenia monitoringu jego realizacji.

Sporządzony Program jest poddawany systematycznej ocenie pod kątem stopnia wdrażania poszczególnych celów i zadań na podstawie analizy wskaźników ich realizacji oraz w zakresie skuteczności, efektywności i trafności tych celów, ich zadań poprzez ocenę zgodności zakładanych i osiągalnych rezultatów. Prowadzona ewaluacja i monitoring będzie przedstawiany w formie sprawozdania i realizacji powyższego Programu. Stanowić będzie integralną część z działalności Powiatowego Centrum Pomocy Rodzinie w Międzyrzeczu, jak również z efektów pracy samego Centrum z wykazem potrzeb dotyczących zakresu systemu pieczy zastępczej. Wszelkie plany, cele, kierunki działań jak corocznie zostaną przedłożone Radzie Powiatu i Zarządowi Powiatu. Ponadto sporządzane są sprawozdania rzeczowo – finansowe z zakresu wspierania rodziny i systemu pieczy zastępczej. Program ma charakter otwarty i może podlegać ewaluacji w zależności od pojawiających się potrzeb i możliwości finansowych powiatu w zakresie rozwoju pieczy zastępczej.

Analiza ilościowa i jakościowa powyższych wskaźników umożliwi po zakończeniu okresu realizacji Programu przyjętego na lata 2024 – 2026, dokonanie analizy porównawczej efektów działań podjętych w kolejnych etapach sprawozdawczości, co stanowić będzie podstawę do dokonania oceny efektywności i stopnia realizacji przyjętych celów.

Opracowano:  
w Powiatowym Centrum Pomocy Rodzinie  
w Międzyrzeczu



## **Spis Tabel**

*Tabela Nr 1. Liczba rodzin zastępczych w Powiecie Międzyrzeckim w latach 2021 – 2023 (wg miejsca zamieszkania).*

*Tabela nr 2. Liczba dzieci z powiatu międzyrzeckiego, które zostały umieszczone w rodzinach zastępczych na terenie innych powiatów w latach 2021-2023.*

*Tabela Nr 3. Liczba dzieci w rodzinach zastępczych spokrewnionych, niezawodowych i zawodowych w Powiecie Międzyrzeckim w latach 2021-2023.*

*Tabela Nr 4. Liczba dzieci przebywających w placówkach opiekuńczo-wychowawczych na terenie powiatu międzyrzeckiego.*

*Tabela Nr 5. Dzieci przebywające w placówkach opiekuńczo-wychowawczych poza Powiatem Międzyrzeckim – porozumienia.*

*Tabela Nr 6. Dzieci przebywające w regionalnych placówkach opiekuńczo-terapeutycznych poza Powiatem Międzyrzeckim – porozumienia.*

*Tabela Nr 7. Wychowankowie rodzinnej pieczy zastępczej objęci pomocą PCPR w Międzyrzeczu w latach 2021-2023.*

*Tabela Nr 8. Wychowankowie instytucjonalnej pieczy zastępczej objęci pomocą PCPR w Międzyrzeczu w latach 2021-2023.*

*Tabela Nr 9. Plan rozwoju rodzinnej pieczy zastępczej.*

*Tabela Nr 10. Plan ograniczania liczby dzieci w instytucjonalnej pieczy zastępczej.*

*Tabela Nr 11. Limit nowych rodzin zastępczych zawodowych.*